



СПОРТИВНОЕ СОВЕРШЕНСТВОВАНИЕ

Яковлев Н.Г.

НАЙДИ ЛУЧШИЙ ПЛАН!



**Санкт-Петербург
2005**

• • ! . - ., 2005. - 208 .

ISBN 5-87395-005-2

175 , , -
175 ,
175 ,
175 , -
175 ,

ПРЕДИСЛОВИЕ

«Для успеха в шахматах требуется умение двигать массами разнородных сил...», писал ещё в прошлом веке один из первых русских мастеров И. Шумов. Добавим, что двигать надо не просто так, а с учётом конкретных обстоятельств, возникших на шахматной доске.

Вильгельм Стейниц, создавая своё позиционное учение, выдержавшее проверку временем, выделил целый ряд факторов, влияющих на ход игры. Учитывая взаимосвязь этих факторов в сочетании с динамическими особенностями позиции, можно её оценить, построить план дальнейшей борьбы.

Естественно, никто не рождается со знанием законов шахматной стратегии. Оно появляется в процессе совершенствования шахматиста. Во время обдумывания плана и выбора хода сильно помогают ориентиры, позволяющие оптимизировать эту работу. У малоопытного шахматиста их немного, и, как раз, назначение этой книги – увеличить число таких маяков, сделать мышление юного игрока более продуктивным.

, -

, -

,

.

-

:

-

, - , -

,

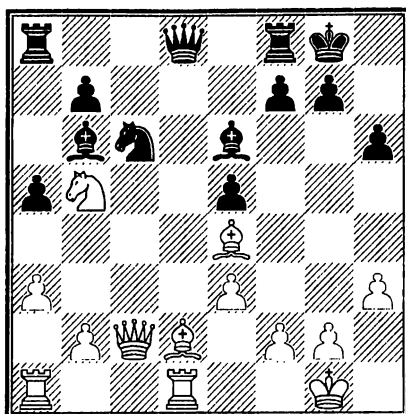
, -

.

с заданием в течение отведённого времени. Для приближения к реальной обстановке рядом с собой можно поставить настроенные на определённый контроль шахматные часы.

Надеюсь, что работа над сборником поможет читателям продвинуться вперёд в постижении законов шахматного искусства.

I



1... Wg5.

:

)

,)

.

.

.

(, 1948)

(1).

-

,

-

.

4

-

.

-

,

, 1... 5?

-

2. £>d6! Ah3 3.

7 4.

7 &

7 5.

Af3!

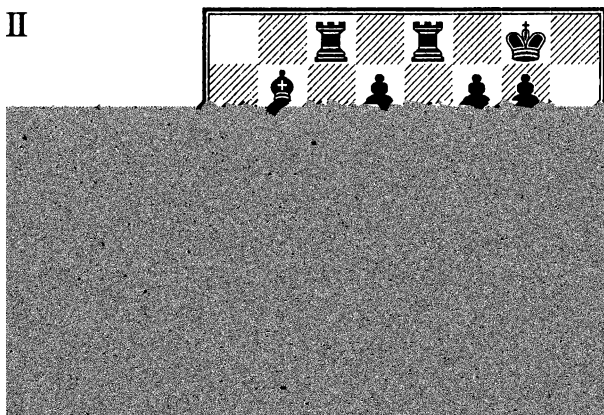
.

1.. . 7! (1),

d6

-

.



А. Позиция белых: а) равная, б) выигрышная.

Б. Укажите, как им следует продолжать.

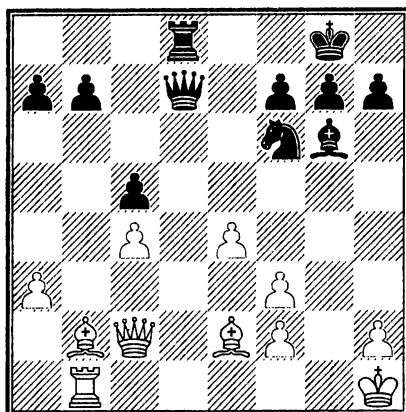
Жалкая роль слона чёрных на поле b7, почти полностью исключенного из игры, позволяет оценить позицию белых как выигрышную (1 очко). Исходя из этого соображения нетрудно найти и первый ход.

1. a4! (1 очко).

По сути дела, запирая слона чёрных в пешечную клетку, белые могли перевести партию в новую стадию – этап реализации лишней фигуры. Однако в партии Вейнгольд – Кристиансен (Таллин, 1979) они прошли мимо этой возможности.



III



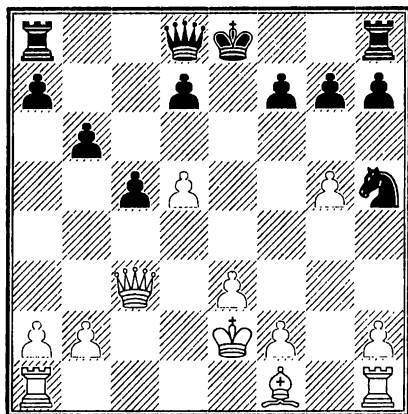
. :) ,) .
 . , .

, -
 -
 (1).

1. Jlf6! (1). , -
 « » , -

1... gf 2. Ed1 7 3. Sd8 8 4. f4

1979 .



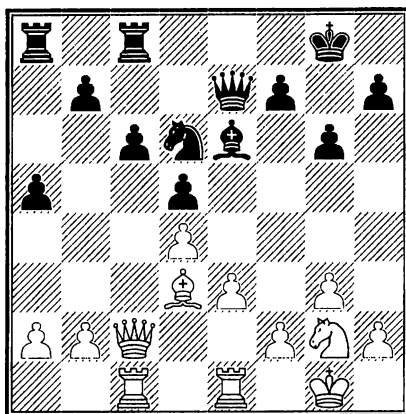
- А. Позиция белых: а) лучше, б) равна, в) хуже.
Б. Как им следует продолжить?*

Из практики давно уже известно, что положение даже одной фигуры может привести к трудностям в дальнейшей борьбе. Здесь эту роль играет конь чёрных, отброшенный на край доски. Кроме того, наличие у белых слона служит дополнительным основанием для того, чтобы предпочесть позицию белых (1 очко).

1. ♔e5! (1 очко). После хода ферзём эндшпиль неизбежен, а в нём слон будет сильнее коня.

1... ♔e7 2. ♔e7 ♔e7 3. ♘g2 ♔d6 4. ♘f3 g6 5. ♘h5 gh.

В тяжелофигурном окончании, возникшем в партии ван Вели – Майлс (Лондон, 1995), у белых значительно лучшая пешечная структура, что является безусловным достижением и явным последствием первого хода белых.

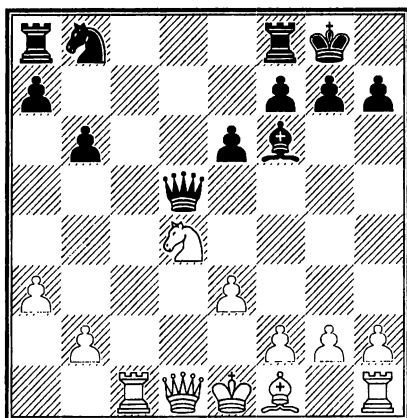


*А. Позиция чёрных: а) лучше, б) равна, в) хуже.
Б. Как им следует продолжить?*

После размена белопольных слонов у чёрных появляются шансы использовать слабость белых полей в лагере противника.

1...♔f5! (1 очко). Центр тяжести борьбы переходит на королевский фланг и у чёрных в ней прекрасные перспективы, что и показала партия Н. Крогиус – В. Смыслов (Москва, 1967), в которой борьба была продолжена следующим образом: 2.♘f4 ♕d3 3.♘d3 ♖e8 4.♘f4 ♔f6 5.♙f1 ♖e7.





А. Позиция белых: а) лучше, б) выиграна.

Б. Как им следует продолжать?

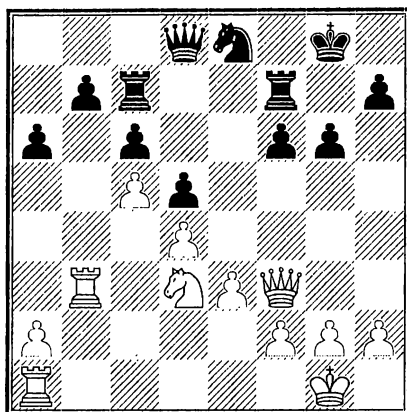
Ослабление диагонали **h1–a8** губительно для чёрных (1 очко). Белые используют это незамедлительно.

1. ♔e2! (1 очко). Следующий ход противника вынужден:

1 ... e5. Теперь белые вызывают выгодные для себя упрощения. При этом оставшиеся фигуры чёрных вынуждены задержаться на стеснённой позиции, что является серьёзной неприятностью.

2. ♘b5 ♔d1 3. ♖d1 ♘a6 4. b4 (1 очко).

Значительный позиционный перевес белых, который выражается в преимуществе в пространстве, не оставляет сомнений в исходе поединка. Вскоре гроссмейстер Ивков выиграл у мастера Шнейдера (Валетта, 1980).

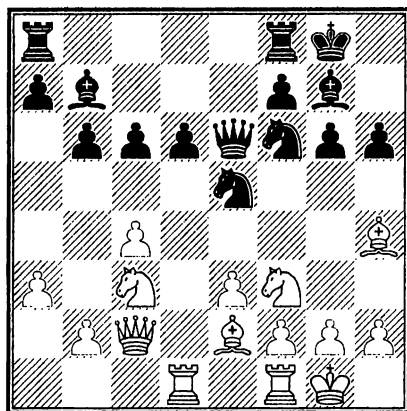


А. Как бы вы реализовали несомненный перевес за белых?

В лагере чёрных определилась хроническая слабость – пешка **b7**. Одной её ещё не достаточно для победы. Поэтому белые в партии А. Карпов – У. Андерсон (Лондон, 1984) спланировали пешечную атаку уже на королевском фланге. Для её успеха надо предварительно эвакуировать короля.

1. ♔f1! (1 очко) 1... ♘g7 2. ♔e2 ♖ce7 3. ♔d1. Стратегия белых ясна. Спрятав короля на поле **a1**, белые затем повели в атаку пешки королевского фланга.

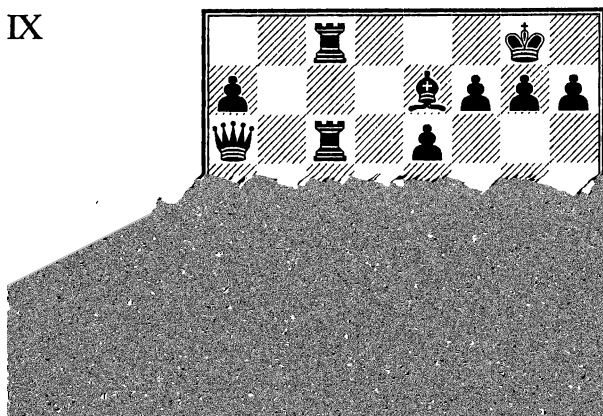




А. Как следует продолжать белым: а) 1. ♖d2, б) 1. ♘e5, в) 1. ♘d4?

У чёрных слаба пешка **d6**. После манёвра белых, определённого ходами 1. ♘e5 (1 очко) 1...de 16.c5, произошла трансформация преимущества. Теперь оба чёрных слона выключены из игры. Гельфанд довёл партию с Чандлером (Москва, 1990) до победы.



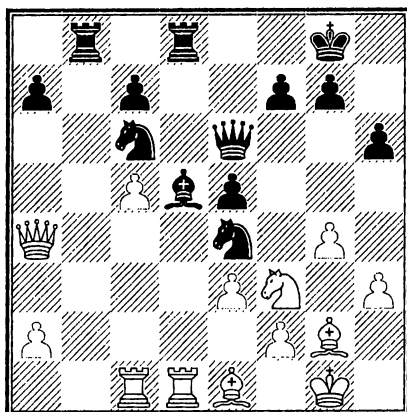


А. Как следует продолжать чёрным: а) 1... ♖с1, б) 1... ♖с2, в) 1... h6?

Д. Бронштейн писал, что эта позиция иллюстрирует значение захвата даже не всей второй горизонтали, но хотя бы одного поля на ней.

Те из читателей, кто вместе с гроссмейстером М. Таймановым избрали 1... ♖с2!, получают 1 очко. Пренебрегая возможностью 1... ♖с1 2. ♖ес1 ♘d2, они совершенно справедливо полагают, что ход в партии сильнее. Далее в партии Штальберг – Тайманов (Цюрих, 1953) последовало 2. ♘e4 de 3. a3 и сейчас решало 3. ... ♙d3 4. ♙d3 ed 5. ♖d1 ♖e2.

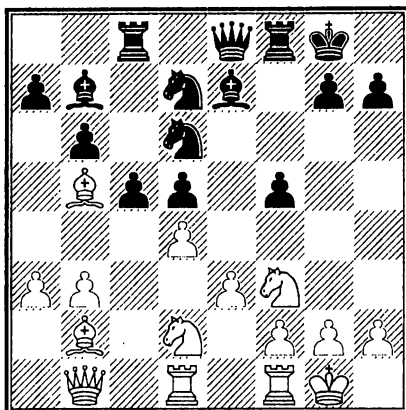




А. Как бы вы реализовали несомненный перевес за чёрных?

Почти в каждой партии можно выделить такие моменты, в которые происходят резкие качественные изменения в ситуации на доске. В позиции на диаграмме как раз такой случай. Чёрные вызывают размен лёгких фигур, стремясь свести игру к благоприятному для них эндшпилю. Слабость пешки c5 и пешечного расположения королевского фланга белых сулят им успех. И именно сейчас полезно вспомнить слова великого Капабланки: «Если партия, судя по всему, решится в эндшпиле, думай о том, какие фигуры нужно и какие не нужно менять».

1 ... ♖g5! (1 очко) 2. ♖g5 hg 3. ♜d5 ♜d5 4. ♚c4 ♞bd8 5. ♙f1 ♚d7. Чёрные в партии А. Романишин – Тимман (Таско, 1985) близки к выполнению своего плана.

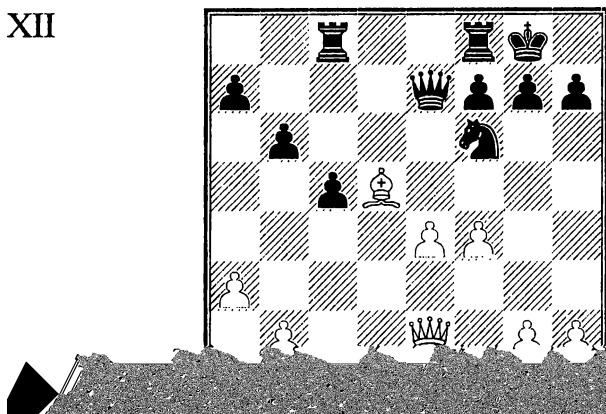


А. Белые сыграли 1.♘d7. Это продолжение: а) ошибочно и ведёт к выгоде чёрных, б) правильно и ведёт к перспективной игре за белых.

План белых направлен на овладение полем **d4** и дальнейшее использование его для белых фигур, в первую очередь – коня.

Этой то цели и служит продолжение 1.♘d7! ♔d7 2.dc bc 3.♔a1. В результате белые овладели диагональю a1–h8, в их распоряжении поле e5. В лагере чёрных образованы так называемые «висячие пешки» (1 очко). К этой позиции пришла партия Т. Петросян – Неделькович (Ленин град, 1957).



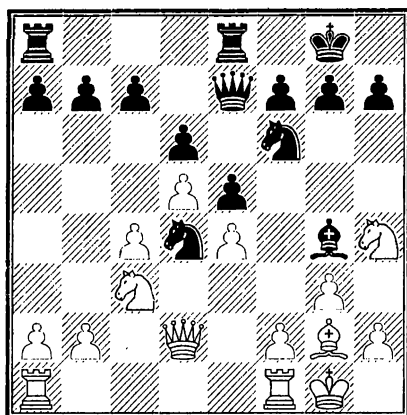


А. Как следует продолжать белым: а) 1. ♖е1, б) 1.е5, в) иным образом?

Чёрные, видимо, смотрели на эту позицию с оптимизмом. Слон, казалось бы, не может отойти, поскольку это влечёт за собой потерю пешки. Тяжелофигурный же эндшпиль у них не хуже, ввиду значительной активности фигур.

1. ♘с4 ! (1 очко).

Оказывается, что отыграть пешку не удаётся. После 1... ♙е4 (сразу проигрывает 1... ♘е4? 2. ♖de1 ♖fe8 3. ♘d5) 2. ♙е4 ♘е4 3. ♖fe1 ♘f6 4. ♖е7! за пешку белые приобретают много выгод: пешки на седьмой линии слабы, у чёрного коня нет опорных полей. В дальнейшем умелой игрой белые стабилизировали свою позицию, сохранив в партии Дреев – Алмаши (Тилбург, 1994) лишнюю пешку.



А. На что должны быть направлены усилия белых?

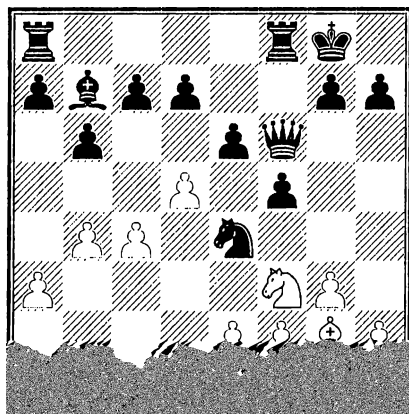
Когда нет конкретного плана игры, следует улучшать позицию своих фигур, и «сбивать» вражеские с удобных пунктов. Посмотрев на позицию на диаграмме, можно установить, что у противника лучше всего расположен конь **d4**. Поэтому белые принимают меры к его устранению.

1. ♞b5! (1 очко).

1... ♞b5 . Плохо для чёрных 1 ... ♞e2 2. ♔h1 а6 из-за 3. f3 .

2. cb. Белые разменяли централизованного коня чёрных и захватили инициативу на ферзевом фланге. Пешка **b5** стесняет позицию чёрных.

Белые в партии Юсупов – Эрнандес (Салоники, 1984) развили инициативу на ферзевом фланге и в дальнейшей борьбе победили.



А. Какой план в этой позиции должны избрать белые?

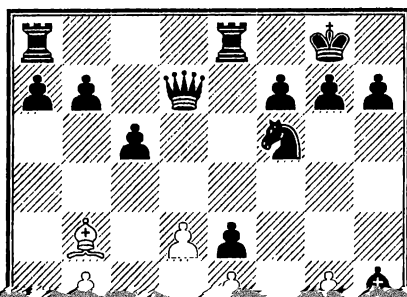
Белые совершенно справедливо решили, что в получающемся окончании их шансы лучше. Тому порукой преимущество в пространстве, хорошее взаимодействие фигур. Поэтому Чибурданидзе в партии с Ахмыловской (София, 1986) смело меняет ферзей.

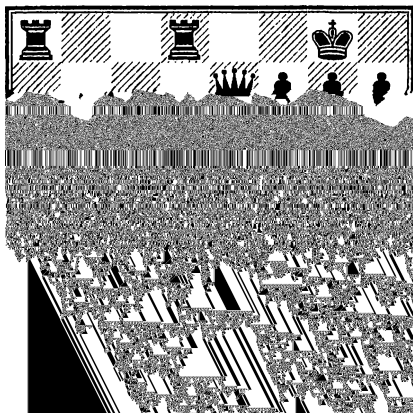
1. ♔d4! (1 очко) 1... ♞g5 2. ♔f6 ♞f3 3. ♕f3 ♜f6 4. ♜fd1 e5 5. e4 fe 6. ♕e4 ♜af8 7. ♜d2 d6 8. c5!

Вдобавок, в руки чёрных попадает линия с. Их стратегия оправдалась.



XV



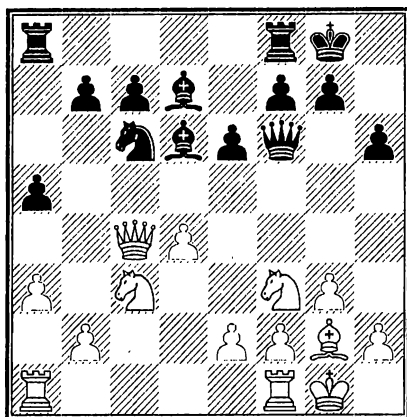


А. Какой план игры за белых больше всего соответствует создавшейся позиции?

Эндшпиль, к которому стремятся белые, явно к их выгоде, поскольку пешки **b6** и **d6** слабы и требуют от чёрных неусыпного внимания (1 очко).

1. ♖e3! (1 очко). После случившегося в турнирной партии Карпов – Корчной (Амстердам, 1987) 1... ♔e8 2. ♕d3 e5 3. ♘e4 ♘e4 4. ♕e4 eд 5. ♕e8 ♖e8 6. ♖d4 сложилась трудная для чёрных позиция.



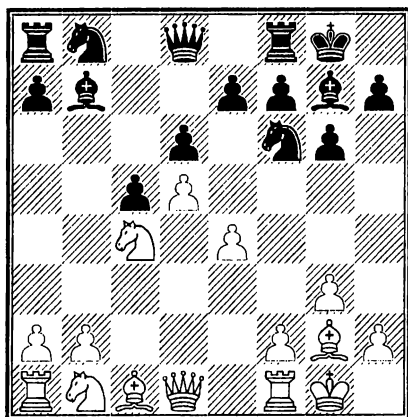


А. На предыдущем этапе борьбы белые выдвинули вперёд пешку а. Это продолжение: а) ошибочно и ведёт к выгоде чёрных, б) правильно и ведёт к выгоде белых.

Те читатели, кто вместе со Смысловым выбрали 1... а4, заработали 1 очко. Таким образом чёрные фиксируют ослабленные белые поля.

После 2. ♖аd1 ♘а5 3. ♔d3 ♙с6 у чёрных в партии Вокач – Смыслов (Капель ля Гранде, 1995) прекрасные перспективы на предстоящую борьбу.





А. Какую расстановку белых фигур следует выбрать в этой позиции?

Позиция на диаграмме выглядит очень современно, хотя партия Ботвинник – Модель была сыграна в Ленинграде в 1932 году. Она начата новоиндийской защитой, хотя сейчас в ней проглядывают контуры отказанного волжского гамбита.

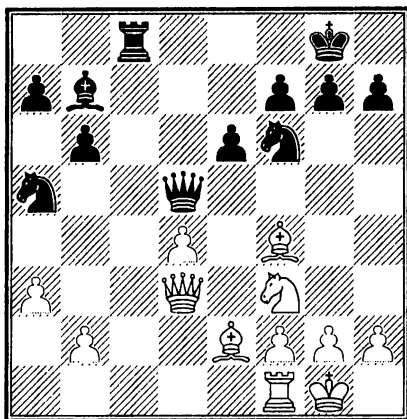
Многие фигуры ещё на своих местах и напрашивается простое их развитие, например, 1. ♘c3. Однако белые сыграли 1. ♙d2! Поясняя свой выбор, Ботвинник писал: «Перевод слона на a5 ещё больше сократит число свободных полей для манёвров чёрных, а главное, сделает недоступными для их тяжёлых фигур поля c7 и d8».

1... ♙a6 2. ♘ba3. Оказывается, место этого коня совсем не на c3!

2... ♘fd7 3. ♙a5 c8 ♔ 4. ♖fe1 ♘e5 5. ♘e5 ♙e5 6. ♔d2!

В результате манёвра белых противник лишён контригры. Те же читатели, кто пришёл к тем же выводам, что и Ботвинник, получают 2 очка.

XIX

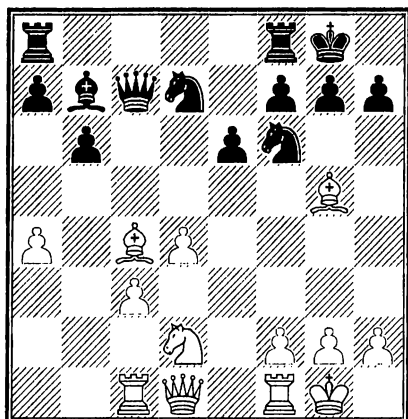


А. Оцените позицию, предложите план игры за чёрных.

Минусы позиции белых – изолированная пешка **d**, слабость полей **c2** и **b3** на ферзевом фланге, необеспеченность открытой линии **c** – в эндшпиле наиболее заметны (1 очко).

1 ... ♔b3! (1 очко) 2. ♔b3 ♘b3 3. ♕d1 ♘d5 4. ♕g5 ♘c1! Ввиду угрозы ♘d3 белым приходится расстаться с одним из слонов. Далее в партии Майлс – Андерссон, игранной на Олимпиаде в Буэнос-Айресе в 1978 году, последовало 5. ♕c1 ♖c1 6. ♕b3 ♖c7 7. ♘e5 ♘f4. Материальные потери неизбеж-

XX



4.

:)

)

(1).

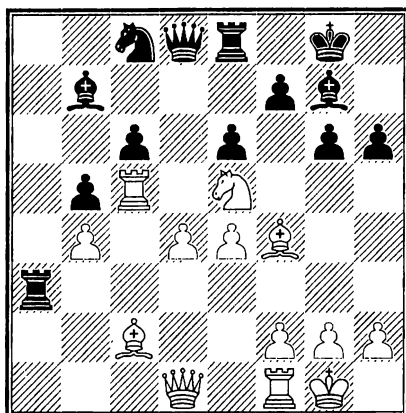
1... ♔> 4! 2.♙ie4 3.♙>d6 15 4.♙> 7
W_q 5 5.♙\d6 ♚f4 6.& 4 Sfd8 7.W_e2 Sac8.

(, 1978)

7...

8,

1



А. На каком фланге целесообразнее всего действовать белым?

Позиция больше напоминает о защите Грюнфельда или славянской, хотя получилась она из варианта Петросяна «новоиндийки». Подобные метаморфозы характерны для современной дебютной стратегии.

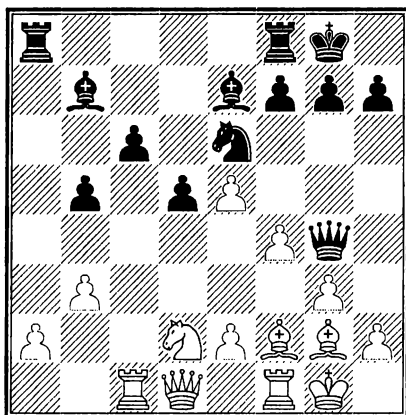
При выборе плана игры в позиции на диаграмме в глаза бросается беззащитность короля чёрных и отсутствие координации их фигур на ферзевом фланге. Им трудно подключиться к игре на другом крае доски. У белых же всё готово к штурму. Их перевес в силах решает судьбу чёрного короля.

1. ♔c1! (1 очко) 1... ♖a6 2. ♕h6 ♔d4 3. ♕g7 ♔g7 4. ♖d1. Не ошибутся те читатели, которые выберут 4. ♔b1. Часто в позиции бывают два или бо-

лее равноценных продолжения. Надо уметь останавливаться на одном из них.

4... ♖b4 5. ♔f4! (1 очко) Партия Халифман – Сивохо (Санкт–Петербург, 1996) закончилась победой белых.

XXII

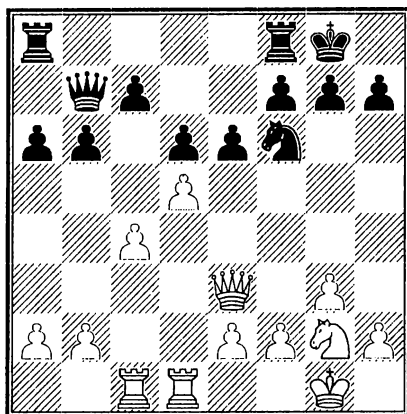


А. Белые предложили противнику размен ферзей путём 1. ♔f4! Это продолжение: а) ошибочно и ведёт к выгоде чёрных, б) правильно и ведёт к выгоде белых.

Как пишет А. Халифман о своей партии с Намжиловым (Элиста, 1996): «Пусть возвращается лишняя пешка, но пассивность фигур чёрных и многочисленные слабости в их позиции обещают белым успех в окончании». Кто пришёл к этому же выводу, может смело записать в свой актив 1 очко.

1... #d1 2. **Sfd1** 2. 2... de
 3. ^ 4 2 4. f5 . 3. ed cd 4. f5!

XXIII



d.

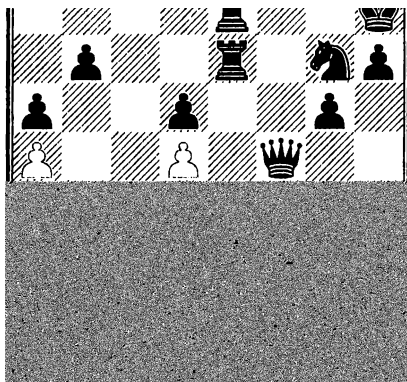
(I).

1...ed! 2.cd £>d5 3.#f3 4.e4 £)c7 5.Hd6
 ^ b 5 6.nd3 c5! (I).

d4,

(, 1982)

XXIV



. « ».

:) ,) ,)

, .

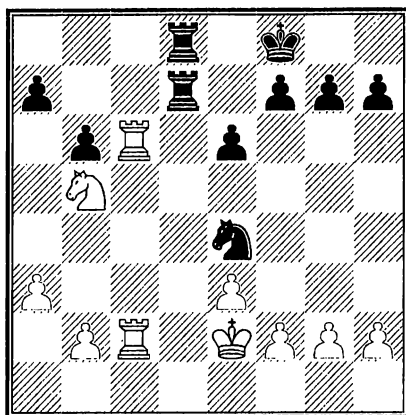
1989

1. 5! (1) dc 2. 4!

(1) .

2 ... # f4 3.d6!



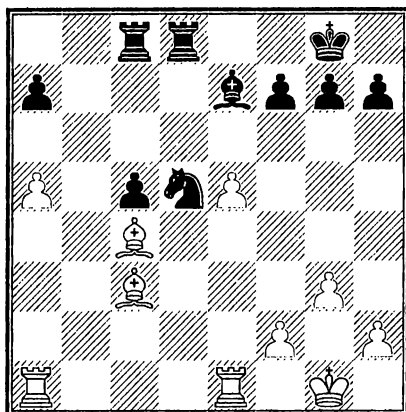


А. Что важнее – сдвоение ладей по линии с или d?

Позиция на диаграмме, возникшая в партии Майлс – Лигтеринк (Амстердам, 1978), более эндшпильная, нежели миттельшпильная, но учебный характер и частое повторение в практике позволяют привести её здесь.

1. f4! (1 очко). Этот ход определяет перевес белых. Пешка обеспечивает устойчивость коню d4, на случай, если он там решит обосноваться. Попутно отражается угроза 1. ... ♖d2, на что теперь последует 2. ♔f3. Белые выиграли.





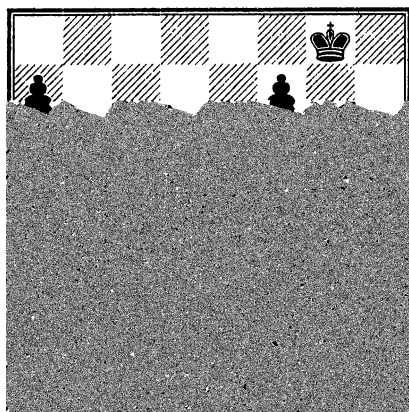
А. Под ударом чернополюсный слон белых. Какое из возможных отступлений избрать?

У белых преимущество двух слонов. И заключается оно, в частности, ещё и в том, что, при желании от него можно «отказаться», разменяв одного из них. Кстати, с этим приёмом мы уже встречались в одном из примеров. С трансформацией одного вида преимуще

d

г.е. по

иногда мы можем встретить.



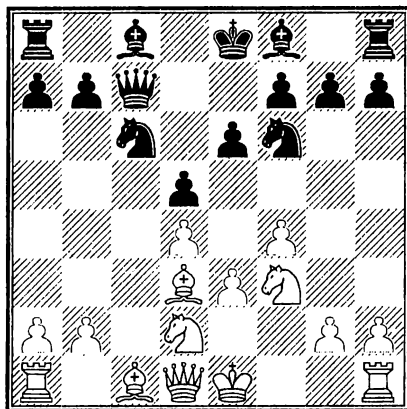
А. Является ли здесь «преимущество двух слонов» весомым? Ход чёрных.

А. Карпов в партии против Хюбнера (Баден-Баден, 1992) нашёл, что это далеко не так (1 очко).

Чтобы получить инициативу, чёрным необходимо оживить своего единственного слона.

1...b5! 2. ♘c5 bc 3. dc ♘c4 4. ♚f2 ♞g4 5. ♚f4 ♘f1 6. ♚f1 ♚a2! Образование проходной пешки быстрее всего ведёт к цели.



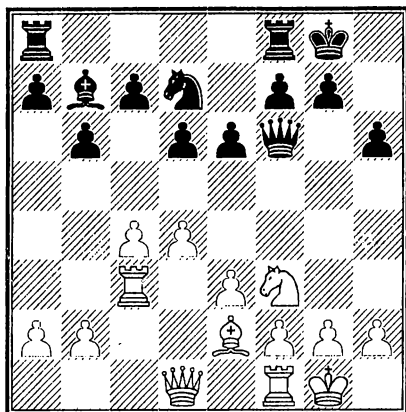


*А. Чёрные избрали 1... ♘b4. Это продолжение:
а) ошибочное, б) сохраняет за ними лучшие шансы.*

На ход конём 1... ♘b4 следует практически вынужденное 2. ♙b1 ♙d7 3. a3 ♜c8! (1 очко). «Лишь после этого тонкого хода манёвр конём приобретает глубокий смысл». Так писал великий А. Нимцович в своих классических трудах, комментируя эту партию. После этого выпада становится возможным захват второй горизонтали.

4. 0-0 ♙b5 5. ♜fe1 ♘c2 6. ♙c2 ♚c2 7. ♚c2 ♜c2.

Нетрудно убедиться, что ответы белых были вынужденными. В результате манёвра, о котором говорил Нимцович, в партии ван Флит – Зноско-Боровский (Остенде, 1907) чёрные заняли вторую горизонталь («обжорный» ряд!), диагональ **a6–f1**, готовы к захвату поля **e4**.



А. Какой план избрать белым в этой позиции.

Ход, на который решились белые в позиции на диаграмме, имел целью разменять белопольных слонов, а затем ещё более ослабить и без того ненадёжную пешечную позицию чёрных на ферзевом фланге (1 очко).

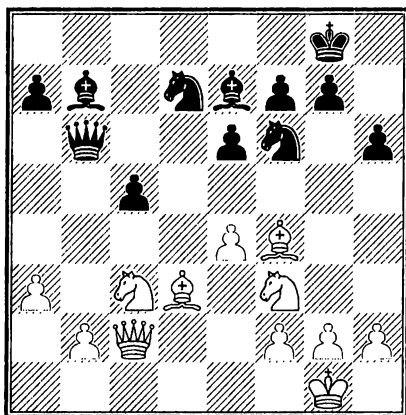
1. ♖d2! (1 очко). Этот ход сделал А. Алехин против Зноско-Боровского на турнире в Бирмингэме в 1926 году. Вот как он объяснял свой план: «Конечно, нельзя сказать, чтобы этот план обеспечивал белым решающее преимущество. Но всё же они получают активную игру с шансами на выигрыш и налагают на противника тяжёлую обязанность бороться за ничью.

Каждый шахматист, по-моему, обязан использовать подобную возможность и попытаться разрешить проблему выигрыша без страха перед упрощениями. Игра на усложнение позиции – крайняя мера, к которой шахматист должен прибегать лишь тогда, ког-

да он не находит ясного и логичного плана. В данном случае, когда подобный план имеется у белых, они должны попробовать реализовать своё преимущество, хотя бы это было очень нелёгкой задачей».

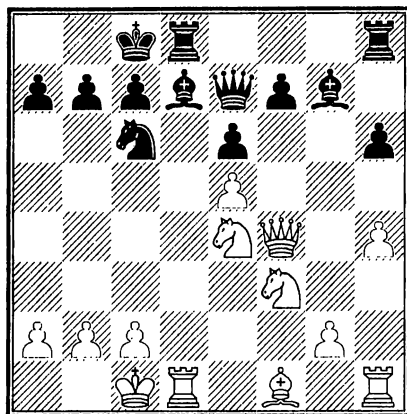
1... e5 2. ♖f3 ♖f3 3. ♘f3 e4 4. ♘d2 ♔e7 5. ♔a4. Инициатива белых на ферзевом фланге заставляет противника перейти к обороне.

XXX



*А. Позиция белых: а) равная, б) лучшая, в) выигрышная.
Б. Укажите, как им следует продолжать.*

1. ♘d2! Попытка овладеть пунктом d6 приводит к захвату пункта d5! Те из читателей, кто пришёл к тому же выводу, заслужили 1 очко. Так и получилось в партии Дреев – Михальчишин (Львов, 1987) после 1...e5 2. ♘c4 ♔c7 3. ♖g3 ♘h5 4. ♘e3. В дальнейшем белые выиграли.



А. Позиция чёрных: а) равная, б) лучшие, в) выигрышная.

Б. Укажите, как им следует продолжать.

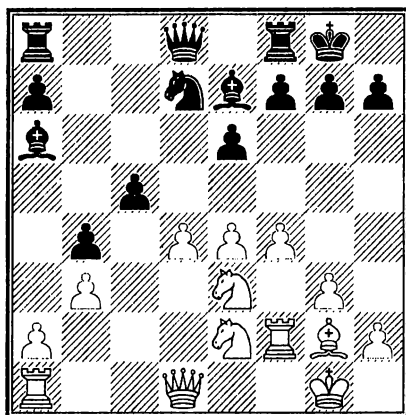
Первое впечатление от взгляда на позицию, возникшую в партии Адамс – Карпов (Лас-Пальмас, 1994), таково: пешка **е5** стесняет чёрных, их положение пассивно и наладить взаимодействие фигур им трудно. Однако...

1... ♖b8! (2 очка).

Вступительный ход, позволяющий осуществить перестройку фигур и ввести в игру белопольного слона. Необходимо отметить, что не годится с этой же целью 1... ♖b4? 2. ♖d6!

2. ♙e2 ♙c6 3. ♘f6 ♘d7!

Положение полностью выровнялось (1 очко), а дальше, как говаривал в подобных положениях А. Толуш, – кто сильнее, тот и выиграет!



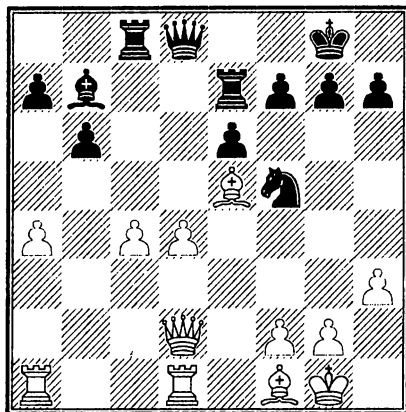
А. Позиция чёрных: а) равная, б) лучшие, в) выигрышная.

Б. Укажите, как им следует продолжать.

Ещё один пример использования двух слонов. Положение белых трудное (1 очко).

1... ♔e2! (1 очко). 2. ♖e2 cd 3. ♔d4 ♔c5 4. ♔d2 ♘f6 5. ♔d8 ♜ad8 6. ♔f1. От связки необходимо избавиться, ибо на 6. ♜c1 последовало бы 6... ♜d2! Отход королём в угол обнажал слабость второй линии: 6. ♔h1 ♔e3 7. ♖e3 ♜d2 и перевес чёр-





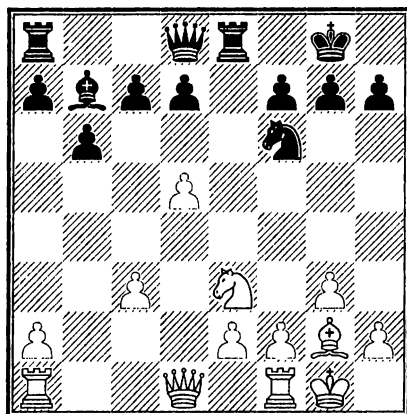
А. Укажите план игры для белых.

Для слонов нужны диагонали! Помни белые про это, и они легко нашли бы здесь ход:

1.d5! (1 очко). После этого хода у них ясное преимущество. Ведь невозможно 1...ed из-за 2.♔f4! В случае 1...♖d7 очень сильно 2.♙d3, а после 1... f6 2.♙b2!

В партии Гельфанд – Адамс (Дос-Эрманас, 1995) Было сыграно 1.♙f4? и после 1...♖d7 вскоре последовало соглашение на ничью. Да, найти верный ход непросто и для гроссмейстера!





*А. Чёрные сыграли 1... ♖e3. Это продолжение:
а) ошибочно и ведёт к выгоде белых, б) правильно и ведёт к выгоде чёрных.*

Как оценить позицию возникшую после 2. fe d6? У белых материальный перевес – лишнее качество, а в потенциале – инициатива по линии f (после сдвоя ладей). Взамен чёрные имеют целый ряд позиционных преимуществ:

1) контроль над полями e5 и c5, которые станут вечными форпостами для коня;

2) негибкость пешечной структуры белых: у них нет ни единой возможности прорыва;

3) превосходство чёрного слона над своим «плохим» оппонентом, упирающимся в собственную пешку d5 (а потом и в пешки c4 и e4).

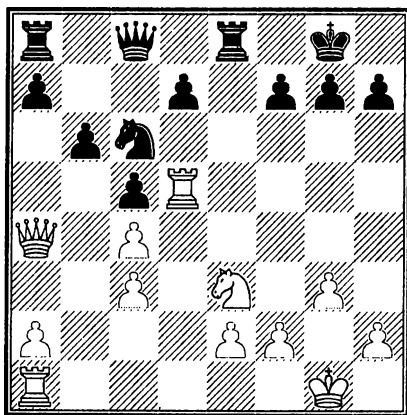
Какой же можно сделать вывод? Позиция чёрных лучше: только они имеют шансы на победу, у белых

же нет ни единой возможности выиграть (1 очко). Впрочем, при правильной игре их позиция защитима. Правда, играть её довольно неприятно, т. к. чёрные собираются «мучить» соперника неограниченно долго, не рискуя проиграть. Так объяснял гроссмейстер С. Тивяков свои действия в партии против Разуваева на турнире 1993 года в Ростове-на-Дону. Партия была продолжена таким образом.

3. fe d6 4. ♔d4 ♘d7 5. ♖f4 ♚e7 6. ♜af1 ♞e5 7. ♙e4 ♞f8. Игра развивается так, как писал гроссмейстер.

Да, нетождественный размен – серьёзное стратегическое оружие.

XXXV



А. Найдите план игры за чёрных. Подкрепите его вариантами.

Есть стратегические приёмы, состоящие в так называемом «нетождественном» размене фигур, когда на первый план выступает не нормативная, а реальная ценность боевых единиц. Примером может быть позиционная жертва качества. В своей содержательной книге «Позиционная жертва» П. Кондратьев писал, что при размене формально более сильной фигуры на менее сильную должны быть созданы (или учтены уже имеющиеся) условия, при которых более сильная фигура противника не сможет проявить всех своих качеств, а менее сильная, наоборот, в состоянии это сделать.

Таковыми условиями могут быть серьёзное ослабление пешечной структуры, трудности с активизацией ладей в связи с отсутствием открытых и «расчищенных» вертикалей, скомпрометированная позиция короля.

Позиционная жертва качества встретила в партии Бенко – Керес (Лос-Анжелес, 1963).

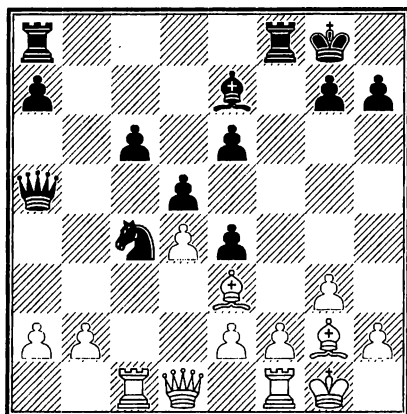
1... ♖e3! «Очень сильный ход, основанный на позиционных предпосылках. Чёрные за качество получают сначала только одну пешку. Но их конь занимает отличную стоянку на e5, откуда он атакует слабости противника. Аналитически, понятно трудно доказать, что это преимущество достаточно для победы, но практически белым очень трудно защищаться.» (П. Керес). Те из читателей, кто исходил из тех же предпосылок, награждаются 1 очком.

2. fe ♙e8 3. ♙c2. Пешку не защитить. На 3. ♔f2 могло последовать как 3. ... ♘e5, так и 3. ... ♙e6.

3... ♔e3 4. ♕h1 ♘e5 5. ♖f1 ♙e8 6. ♖f4 f6
(1 очко) 7. ♔e4? А вот и прямая ошибка. Следова-
ло предпочесть 7.a4!

7... ♘g6! Чёрные ликвидируют материальные
потери, сохранив позиционный перевес.

XXXVI



А. Оцените последствия хода 1. ♖с4.

Позиционная жертва качества, предпринятая
Л. Сабо против П. Кереса в борьбе (Москва, 1956),
направлена на получение различных наступатель-
ных возможностей. Большую роль в дальнейшем дол-
жны сыграть два белых слона (1 очко).

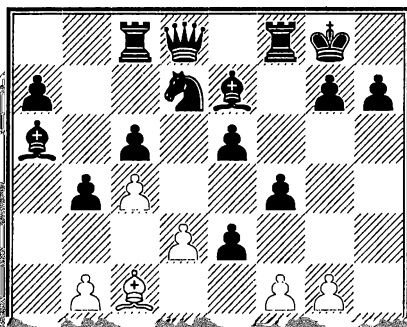
1. ♖с4! dc 2. ♘e4 ♔a2 3. ♔c2 c3 4. ♔c3.

После 4. ♘h7 ♕h8 5. ♔g6 ♖f5 6. g4 ♙b5 7. bc
♔e2 белые фигуры завязли бы в неприятельском
лагере.

4...♖ab8 5.♔c6 ♕h8 6.d5! (1 очко).

Белые расчищают линии для атаки. Одновременно они ликвидируют пешки обеих сторон на ферзевом фланге, что обрекает чёрных на пассивную защиту.

XXXVII



4...^ 1 5. 1 e5!

- (, 1993).

.

XXXVIII

.

5?

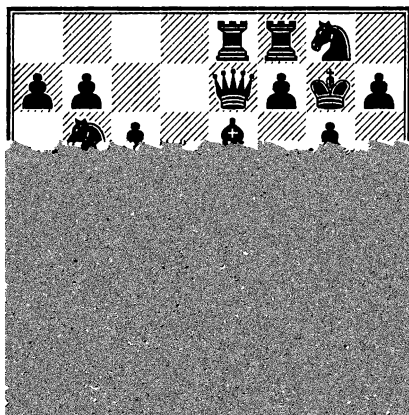
,

-

1...S b 2! (I) 2.W b 2 £> 4

тили линию **b** и чёрные поля. Белым трудно противопоставить этому что-либо.

XXXIX



А. Белые избрали ход 1. ♘е6. Это продолжение: а) ошибочно и ведёт к выгоде чёрных, б) правильно и ведёт к выгоде белых.

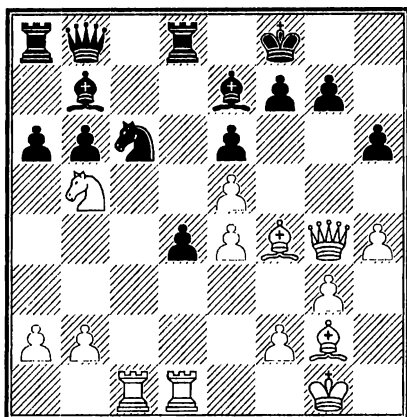
1. ♘е6! (1 очко). Ход белых не только создаёт противнику пешечную слабость на поле **е6**. Это первый этап захвата линии **d**.

1... fe 2. ♖е5 ♗f6 3. ♖а5! Теперь чёрные должны отвести коня на **с8**. Тем самым белые обезопасили себя от занятия этой фигурой поля **d5** после обязательного для них продвижения **е4–е5**.

3. ... ♘с8 4. e5 ♗f4 5. ♖с4 ♗f7 6. ♖d4 b6 7. ♗d2 c5 8. ♖d7 ♖e7 9. ♖d1 b5 10. ♘е4 ♘b6 11. ♖d6 c4 12. ♕с2 h6 13. ♗d4. Хороших продол-

жений для чёрных не видно. Их противник захватил линию **d**, установил коня на поле **e4**. Чтобы не погибнуть от «удушья», в партии Смыслов – Рабар (Хельсинки, 1952) чёрные сдались.

XL

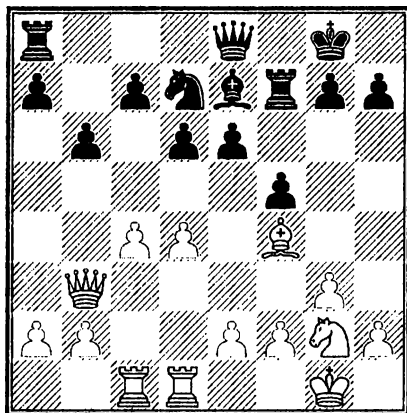


А. Какое из полей выбрать для отступления белого коня?

1. Nd6! (1 очко). 1... Qd6 2. ed e5 .

Белые фигуры имеют преимущество на королевском фланге. Большие силы обязаны атаковать! Естественно стремление чёрных ослабить влияние чернопольного слона противника. Однако...

3. Rc6! Qc6 4. Qe5 f6 5. Qf4 . Позиционные плюсы белых перевешивают материальное преимущество чёрных. Вскоре партия Разуваев – Николенко (Пардубице, 1993) закончилась победой белых.

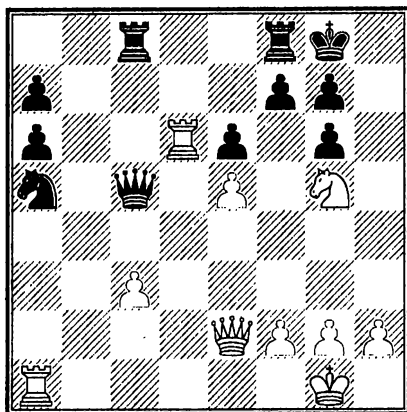


А. Ход белых. Как им продолжать наступление?

Несмотря на спокойный характер позиции из партии Николич – ван дер Виль (Нови Сад, 1990), у чёрных есть проблемы: слабость пешек **a7**, **c7** и всего комплекса полей ферзевого фланга чёрных при активной позиции белых фигур. Сделанный белыми ход это подчёркивает.

1.с5! (1 очко). 1... bc 2.♔e6 ♕f6 3.♔e8 ♕e8 4.dc ♘c5 5.♖c2. Возник эндшпиль, в котором слабость чёрной пешки **a7** даёт белым шансы на победу.





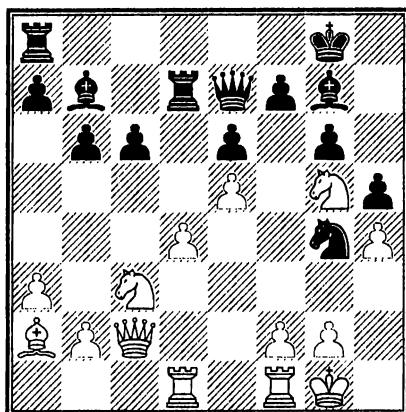
*А. На каком фланге развернётся дальнейшая игра?
Ход белых.*

1. ♖d3! (1 очко). «После этого чёрным не спастись: координация их фигур полностью нарушена.» (Л. Олль)

Ранее в партии на поле g6 произошёл размен лёгких фигур. После взятия пешкой h конь не может быть изгнан с поля g5 (нет хода h7 – h6) и атака по линии h весьма опасна (1 очко). Посмотрите, как провели её белые в партии Олль – Чернин (Подольск, 1993):

1... ♘c4 2. ♔g4 ♜fd8? Вопросительный знак можно было и не ставить. Ведь не спасают и другие продолжения: 2... ♘e5 3. ♔h4 ♜fe8 (3... ♜fd8 4. ♜d8 ♜d8 5. ♘e6+–) 4. ♜h3 ♔f8 5. ♘h7 ♔g8 6. ♘f6 ♔f8 7. ♔h8 ♔e7 8. ♘e8±

3. ♘e6! И белые победили.



А. Как бы вы сыграли: а) 1. ♖e2, б) 1. ♖e4?

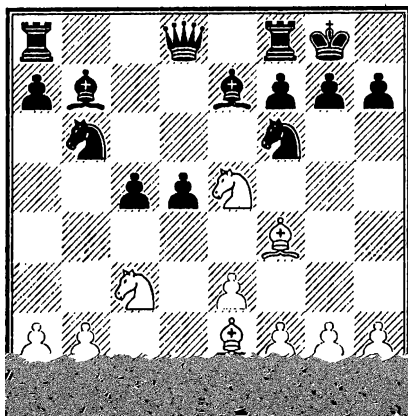
Б. Подкрепите свой выбор вариантами.

Великолепная позиция коня на поле g5 (не предоставляйте противнику подобных стоянок!), их ферзя и белопольного слона подсказали белым в партии Крамник – Шорт (Дортмунд, 1995) маршрут для усиления положения второго коня.

1. ♖e2! (1 очко). Теперь, как установил В. Крамник, белые получают перевес во всех вариантах:

1...c5 2. ♗e6 fe 3. ♔g6 ♗d5 4. ♔h7 ♖f8 5. ♖f4+-;
 1...♔e8 2. ♖f4 ♗e7 3. ♖e4; 1...♗h6 2. ♗e6 fe
 3. ♔g6 ♔g7 4. ♔h5 ♗g5 5. hg; 1...♖h6 2. ♗e6 fe
 3. ♔g6; 1...♗a6 2. ♖f4 ♗f1 3. ♖g6 fg (3...♔e8 4. ♖f4)
 4. ♗e6 ♖h8 5. ♔g6

1...♗ad8 2. ♗e6! fe 3. ♔g6 ♖e5 4. ♔h7 ♖f8
 5. ♖f4 (2 очка). Белые победили.



А. Как бы вы сыграли: 1. ♖h2, 1. a4, 1. ♘f3?

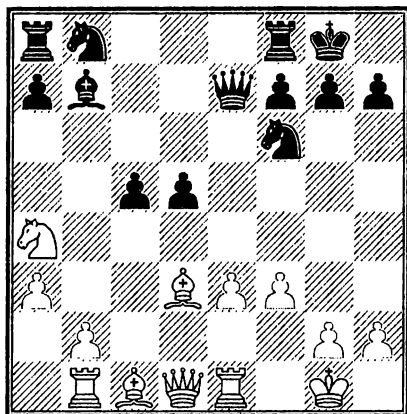
Б. Чем обусловлен ваш выбор?

1.a4! (1 очко).

Юсупов в партии с Любоевичем (Тилбург, 1987) умело тормозит контригру противника, захватывая поле **d6**.

1...a5. Ввиду угрозы **2. ♘f3** и **3.a5** чёрные вынуждены задержать пешку **a**.

2. ♘f3 ♖e8 3. ♘b5! На предыдущем ходу чёрные подготовили выпад слонem на поле **d6**. Ранее это было невозможно: **2 ... ♘d6 3. ♘b5**. Но теперь поле **b5** в руках белых и это срывает планы противника. Далее в партии Юсупов – Любоевич (Тилбург, 1987) последовало **3... ♖a6**, с целью провести манёвр **♘b6–a8–c7**. Но, играя теперь **4. b3! ♘a8 5. ♖c2**, белые достигали подавляющего перевеса.



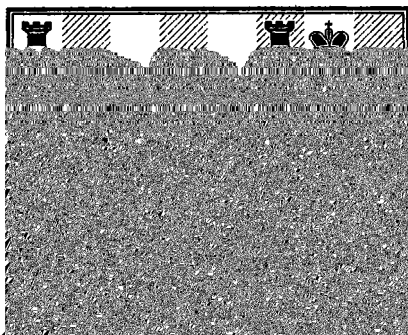
А. Выберите способ борьбы с «висячими пешками» чёрных.

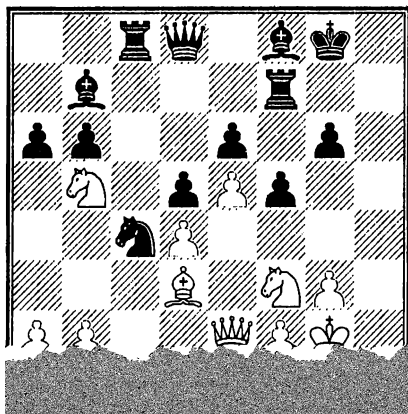
1.b4! (1 очко). Если есть возможность подрвать «висячий» центр чёрных, не следует пренебрегать ею. В. Корчной в партии против В. Антошина (Сочи, 1966) так и поступил.

1... c4. После размена на **b4** резко ослабевал комплекс чёрных полей, что мог подчеркнуть выход слона на **b2**. Но и теперь у белых есть способ использовать диагональ **a1–h8**. Возникшая слабость полей **c5** и **d4** даёт дополнительные возможности для стоянки и манёвра белых фигур.

2.♙c2 ♜c6 3.♙b2 ♞ad8 4.b5 ♞b8 5.♞d4 a6 6.♞h4! Ряд энергичных ходов со стороны белых и дальнейшее ослабление пешечной конфигурации чёрных неизбежно.

Тем, кто нашёл этот манёвр – 1 очко.





А. Позиция белых: а) лучше, б) равна.

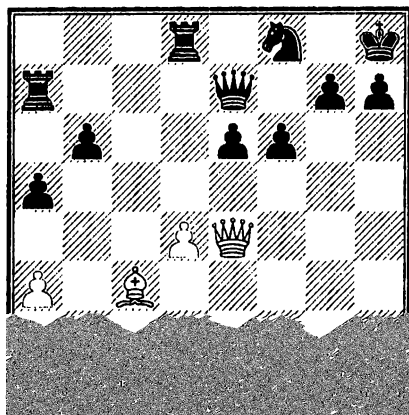
Б. Как им следует продолжить?

Пешечная структура чёрных в партии Савченко – Хулак (Порторож, 1996) на королевском фланге заметно ослаблена, белые захватили линию **h**. В связи с этим их позиция предпочтительнее (1 очко).

Однако поля на ней под контролем чёрных фигур. Белые сделали вывод, что вторжение должно состояться через ферзевый фланг. Прежде всего они раскрывают линию **c**, что и сыграло в дальнейшем решающую роль.

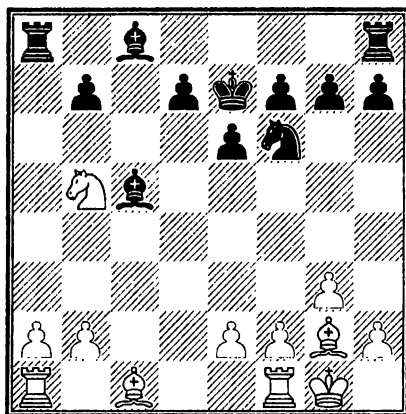
1. ♖d6! ♘d6 2. ed ♜c1 3. ♜c1 ♔d6 4. ♕a6 ♕a6 5. ♔a6 g5 6. ♔c8 ♔e7 7. ♘e5 ♜f6 8. ♜c7 ♔b4 9. ♘d7 1:0.





Цель прорыва в партии Гельфанд – Лотье (Манила, 1990) – получить лучший эндшпиль, где белому слону будет противостоять всего лишь конь. При этом пешки расположены на обоих флангах, что обычно выгодно стороне, имеющей слона. Поэтому 1. d5 сохраняет за белыми лучшие шансы (1 очко).





А. Позиция белых: а) лучше, б) равна.

Б. Как им следует продолжать?

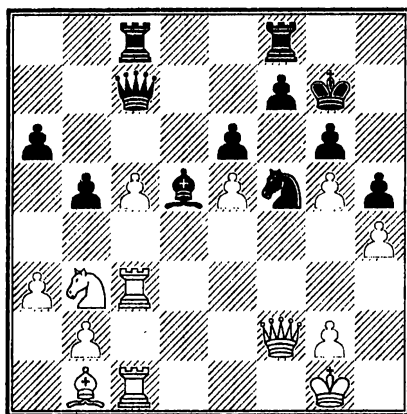
В глаза бросается отсталость чёрных в развитии фигур и отсутствие координации в их действиях, наличие слабости на поле **b7**. Всё это вместе взятое позволяет сделать вывод, что позиция белых явно лучше.

1. ♕d2! (1 очко).

Это продолжение позволяет белым развивать инициативу самым рациональным способом, не позволяющим противнику сорваться с крючка. Дальше партия протекала так:

1... ♜d8 2. a4 d5 3. ♞fc1 b6 4. b4 ♕d6 5. ♞d6 ♜d6 6. b5 ♕b7 7. ♕f4 e5 8. ♕d2!

Второй раз в партии Ваганян – Двойрис (Одесса, 1989) слон попадает на поле **d2**, теперь с решающим эффектом.

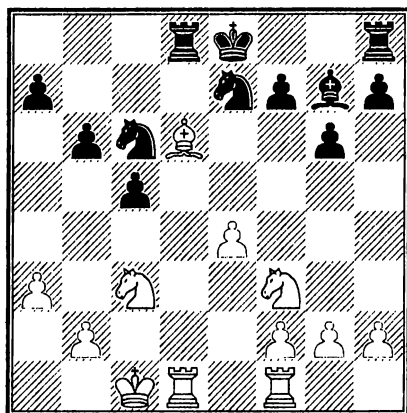


А. Как белым реализовать свой материальный перевес?

Материальное преимущество – не самоцель. Шахматист всегда стремится трансформировать его в другой вид – матовую атаку или выигрышный эндшпиль. Именно по последнему пути пошёл Дреев в рассматриваемой позиции из своей партии с Разуваевым (Москва, 1996). Тем, кто вместе с Дреевым пришёл к такому же выводу – *1 очко*.

1. ♖d4! (*1 очко*). 1... ♜e5 2. ♘f5 ef 3. ♜e1 ♙e4 4. ♙e4 fe 5. ♜f6 ♜f6 6. gf ♔f6 7. ♜e4 ♜c6 8. b4. Партия закончилась победой белых.





А. Позиция белых: а) лучше, б) равна.

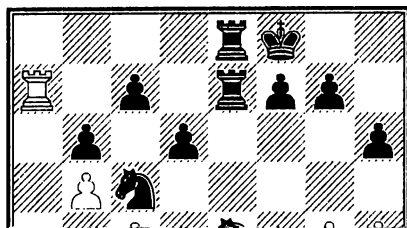
Б. Как им следует продолжить?

Перед нами позиция миттельшпильного типа, где основной проблемой чёрных остаётся безопасность короля, а значит позиция белых лучше (1 очко).

1. ♘b5! (1 очко). 1... ♙d7. Увы, пока рокировка невозможна: 1... 0-0 2. ♙e7 ♘e7 3. ♘a7.

2. ♙f4 ♙d1 3. ♙d1 0-0 4. ♙d7. Белым удалось вторгнуться ладьёй на седьмую линию и заставить фигуры противника занять пассивное положение. Далее борьба в партии Г. Каспаров – С. Глигорич (Бугойно, 1982) продолжалась с преимуществом у белых и закончилась их победой.

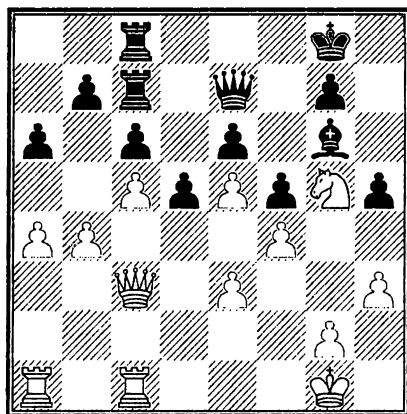




А. Выберите план игры за белых. Подкрепите его вариантом.

Пробить позицию чёрных на ферзевом фланге не-





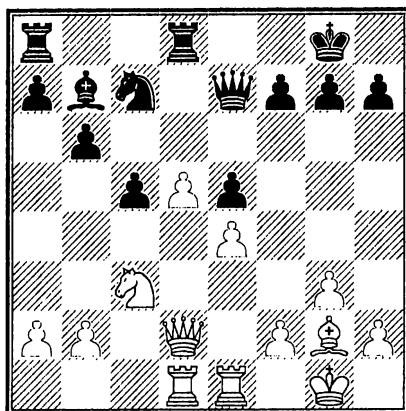
А. Позиция белых: а) лучше, б) равна.

Б. Как им следует продолжать?

Положение чёрных весьма пассивно. Однако, прежде чем начать наступление на королевском фланге, белые переводят короля в безопасную зону (1 очко).

1. ♔f2 (1 очко) 1... ♔f8 2. ♖g1 ♖b8 3. ♔d4 ♖c8 4. g4 ♔g8 5. a5 ♖f8 6. ♔e1 ♖bd8 7. ♖a2. Вот и бездействующая доселе ладья вступила в игру. Вскоре чёрные в партии Смыслов – Гергес (Бад – Верисгофен, 1981) сдались.





А. Позиция белых: а) лучше, б) равна.

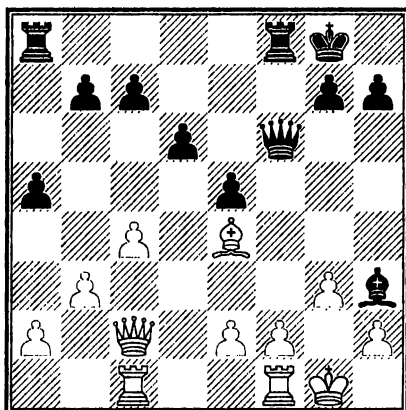
Б. Как им следует продолжать?

1. d6!

Далеко продвинутая пешка и гармоничное расположение белых фигур должны стать более весомыми факторами, чем материальный перевес чёрных (1 очко).

1... ♔e6. Больше проблем ставило перед белыми в партии Романишин – Великов (Киев, 1978) 1... ♔f6 с возможным примерным вариантом 2. dc ♖d2 3. ♖d2 h5 4. ♖ed1. Партия же была продолжена таким образом:

2. dc! (1 очко). Перед нами ещё один пример нетождественного размена. Далее в партии последовало: 2... ♖d2 3. ♖d2 ♖f8 4. ♖d8 g6 5. ♖ed1 c4 6. ♖b8 ♖c8 7. ♖d8 ♔g7 8. ♖b7 ♔c6 9. ♖c8 ♔b7 10. ♔h3 1:0.



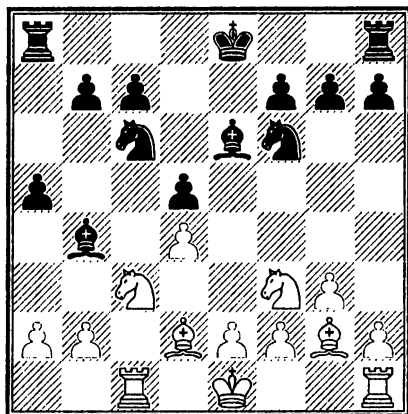
А. Как следует продолжать белым: а) 1. ♔g2, б) 1. ♔h7?

Слон должен идти совсем в другую сторону: 1. ♔b7! (1 очко). Позиционная жертва качества – приём, уже знакомый нашим читателям.

1... ♔f1 2. ♖f1 ♖ab8. И после 2... ♖a7 3. ♔e4 g6 4. c5 инициатива в руках белых.

3. ♔e4 g6 4. ♔d2 a4 5. b4! c5 6. b5 ♔d8 7. ♔d1! После гибели пешки a4 победа белых в партии Эльвест – Майлс (Загреб, 1987) – вопрос техники и времени.





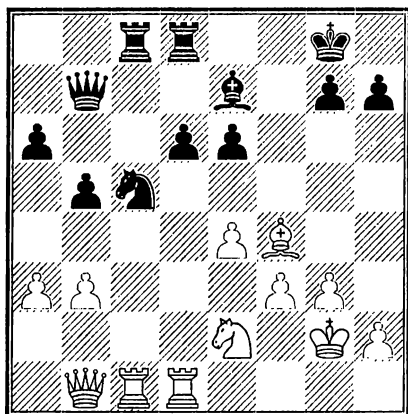
А. Какое применение можно найти для ферзевой ладьи чёрных?

1... а4! (1 очко). В. Смыслов, играя чёрными против Брауна (Лас-Пальмас, 1982), провёл операцию по захвату пространства.

Чёрные завоёвывают операционный простор на ферзевом фланге, при случае возможно а4–а3. Если же белые сами ответят а2–а3, то слабость пункта b3 может стать чувствительной.

2. ♖b5 ♙d2 3. ♔d2 ♜d8 4. ♞e5 ♠a5! (1 очко). Вот последствия хода 1... а4. Ладья вступает в бой по вертикали а. Дальнейшие осложнения в пользу чёрных.





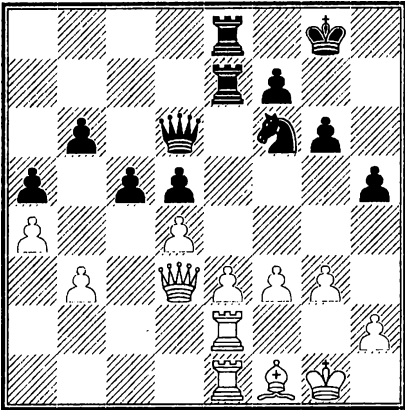
А. Позиция чёрных: а) лучше, б) равна.

Б. Как им следует продолжать?

1... b4! (1 очко). Обеспечивает неприступную позицию коня c5. А он, в свою очередь, охраняет пункт e6. Теперь, в случае 2. a4, белые должны были считаться с 2... d5 (или 2... g5). По мнению Л. Полугаевского, наиболее оправданно 2. ab ♖b4 3. ♙c4 ♖b3 4. ♖b3 ♘b3 5. ♙c8 ♙c8 6. ♙d6 ♙c2 7. ♙e7 с ничьей. Читателям, которые пришли к этому же выводу, полагается 1 очко.

Однако в партии Тимман – Полугаевский (Вейкан-Зее, 1979) белые переоценили свою позицию и решили атаковать.

2. ♙e3 ba 3. b4 ♘d7 4. ♘f4 ♘f8 5. ♖b3 d5. «После этого становится ясным, что белые проиграли сражение», как писал в своих комментариях Л. Полугаевский.



. :) ,) ,) .
. ?

- . (, 1941) ,

(1).

- , ?

. , « »

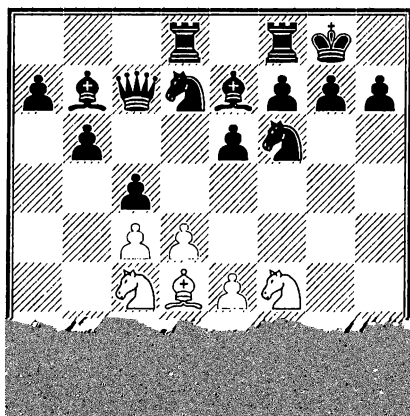
, .

можно рассматривать «сильные» объекты в вашем собственном лагере, такие как отдалённая проходная пешка или занятая тяжёлой фигурой открытая вертикаль, форпост на ней и т. д. В общем случае под слабостью понимается какой-либо позиционный недостаток.

1... ♘d7 2. ♖d1 ♔f6 (1 очко). Отсюда ферзь будет атаковать пешку f3. В ряде вариантов угрожает взятие на d4. Естественно, что невозможно для белых 3. dc ♘c5 4. ♕d5 ♖d7. 3... cd 4. ed ♗e2 5. ♙e2 ♕e7 6. ♙f3 ♘f6 7. ♔g2 ♖c8 8. ♖d2 ♕b4.

После этого вторжения материальные завоевания чёрных неизбежны.

LIX



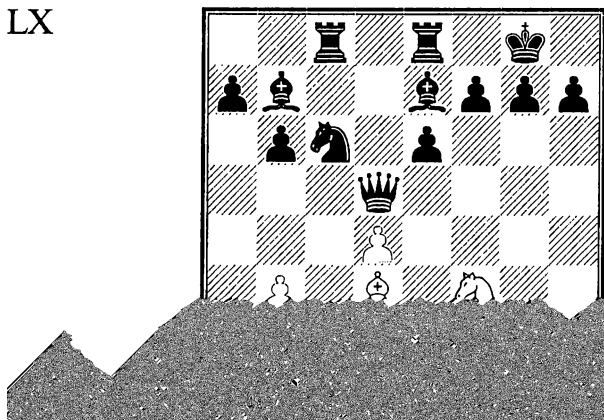
А. Позиция белых: а) лучше, б) равна.

Б. Как им следует продолжать?

По мнению П. Кереса, если в подобных позициях белые могут безболезненно осуществить прорыв **d4-d5**, то они достигают преимущества (*1 очко*). В партии со Спасским (Гётеборг, 1955) белые последовали собственным рекомендациям.

1.d5! (*1 очко*) 1... a6 2.de fe 3.♘g5 ♔c6 4.f4 h6 5.♗f3. Чёрные намеревались после 5. e4–e5 запереть позицию. Но белые создали им слабость на e6. Зафиксировав и атаковав её, они вынудили ещё одно ослабление. Теперь белые располагают на поле g6 опорной базой для своих фигур. У них заметный позиционный перевес.

LX



А. Ход белых. Как им следует продолжать?

В партии Портиш – де Фирмиан (Реджо-Эмилия, 1989/1990) позиция созрела для активных действий.

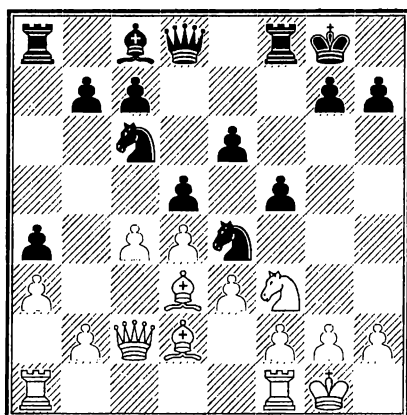
1. ♖e4! (1 очко) 1... ♔d7 На 1... ♔d8 последовало бы 2. ♘e5 ♘a5 3. ♖h7

2. ♖c6 ♖c6 3. ♘e5 ♔b7 4. ♖h7! ♔f8. После принятия жертвы события могли развиваться так: 4... ♔h7 19. ♔h5 ♔g8 5. ♔f7 ♔h7 6. ♘c6 ♔c6 7. d5 и белые побеждают.

5. ♔h5 ♖b4 6. ♖d3.

У белых сильнейшая атака.

LXI



А. Позиция белых: а) лучше, б) равна.

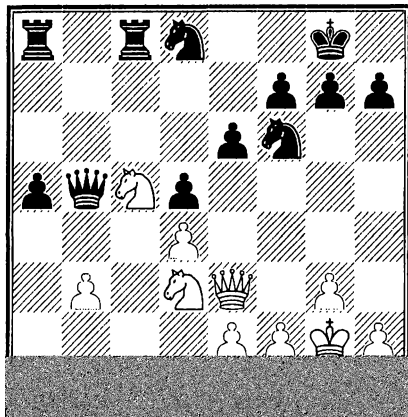
Б. Как им следует продолжать?

Пешечная структура чёрных в партии Тимман – Салов (Сент-Джон, 1988) сходна с голландскими построениями и здесь чувствуется отсутствие у них чернопольного слона, что предопределяет преимущество белых (1 очко).

1. ♖b4! (1 очко). Важно, что плох ответ 1... ♜b4
 2. ab ♙d7 3. ♞e5 ♙e8 4. b5! и пешка a4 теряется.

1... ♜f6 2. ♞e5 ♙d7 3. f3 ♞g5 4. ♜ac1 ♞f7 5. f4
 ♙e8 6. ♙e1! Ладья чёрных неизбежно выключается
 из игры. Выигрыш белых лишь дело техники. Читате-
 лю, нашедшему весь этот вариант – премия в 1 очко.

LXII



А. Позиция белых: а) лучше, б) равна.

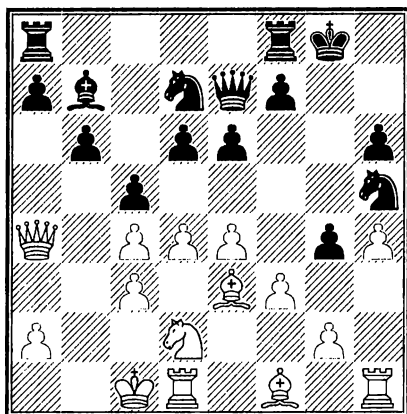
Б. Как им следует продолжать?

Белые фигуры в партии Арбаков – Балашов (Моск-
 ва, 1989) расположены более активно, нежели чёрные. Их
 пешка b3 защищена более надёжно, чем чёрная a5. Эти
 факторы определяют преимущество белых (1 очко).

1. ♜a4 ♞e8 2. ♜sa1 ♞c7 3. ♞e5! (1 очко). По-
 скольку чёрные фигуры отвлечены на защиту пешки
 a5, белые активизируются на королевском фланге.

3. ... f6 4. ♘ed3 ♔f7 5. ♘f4 ♚b6 6. h4 g6
7. ♘fd3! От всех угроз чёрным не защититься.

LXIII

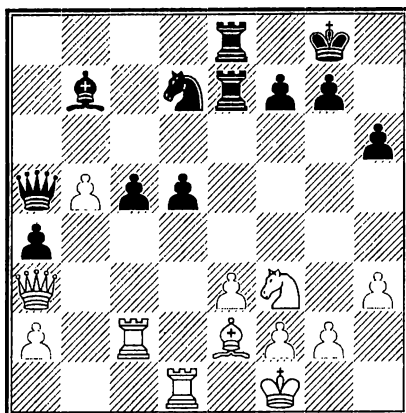


А. Оцените позицию, предложите план игры за чёрных.

Важнее всего сейчас оценить, чей король защищён менее надёжно. Так же важно найти правильную последовательность действий. Верно ответив на эти вопросы, можно прийти к выводу о преимуществе чёрных (1 очко).

1... ♘g3! (1 очко). «Замораживая» королевский фланг противника.

2. ♜h2 cd 3. cd ♜fc8 4. ♘d3 d5 5. ♔b2 b5 6. cb ♘b6 и у чёрных сильная атака, которая в партии В. Тукмаков – А. Чернин (Минск, 1987) закончилась их победой.



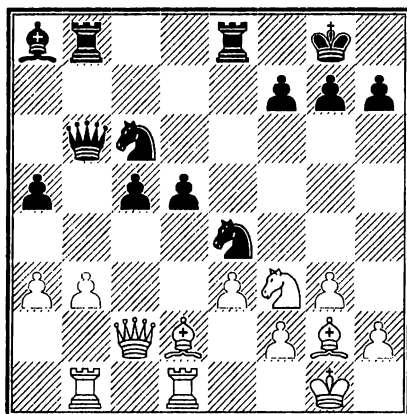
А. Предложите план игры за чёрных.

1... d4! (1 очко). Хотя чёрные отдают пешку, они получают отличные возможности для фигурной игры. В позиции с «висячими» пешками важно не быть пассивным!

2. ed ♖e4. Другие продолжения хуже: 2... ♙f3 3. ♙f3 (3. gf!? c4 4. ♙c4 ♜e1 5. ♜e1 ♜e1 6. ♙g2 ♜b6 7. ♙d3±) 3... cd 4. ♙d5 с ясным преимуществом у белых.

3. ♙c3. Возможно, следовало играть по рекомендации российского гроссмейстера А. Суэтина 3. ♜cd2 cd 4. ♘d4. Однако и здесь у чёрных полноправные шансы.

3... ♙a8 4. ♜cd2 cd 5. ♜d4 ♘f6. Белым труднее играть эту позицию. Для того, чтобы закончить партию с Шортом (Испания, 1993) ничьей, Тимману пришлось изрядно «попотеть».

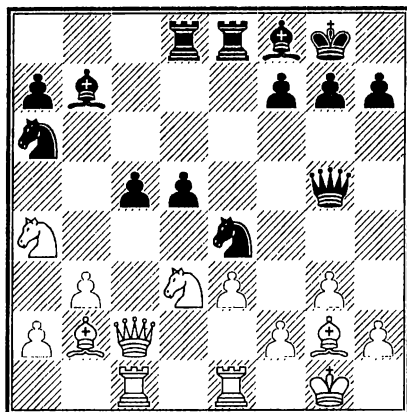


А. Предложите план игры за чёрных.

Ещё один пример борьбы при наличии «висячих» пешек из партии Д.Спилмен – И. Сейраван (Сент-Джон, 1988).

1... d4! (1 очко). Прорыв точно рассчитан. На 2. ♘d4 чёрные приготовили 2... cd 3. ♙e4 d3 4. ♙d3 ♘e5 5. ♙e2 ♘f3 6. ♙f3 ♙f3 с материальными завоеваниями.





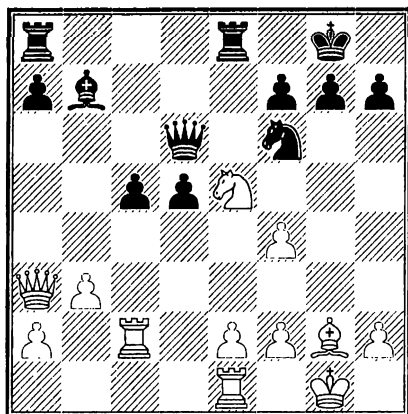
А. Предложите план игры за чёрных.

1... c4! (1 очко). Сила «висячих» пешек – в их подвижности.

Выясняется, что после 2. bc dc 3. ♔c4 ♘d2 4. ♔f4 ♔b5 в позиции белых слишком много слабостей. Этот вариант служит тактическим обоснованием продвижения пешки. Видимо, из-за него белые в партии Георгию – Тукмаков (Берн, 1995) избрали другое продолжение:

2... ♘b4 3. ♔d1 ♘a2 4. ♖a1 ♘b4 5. ♕d4 ♘c6 6. bc dc 7. ♔b1 ♘b4. Однако они попали из огня в полымя. Инициатива в руках чёрных и партия закончилась их победой.





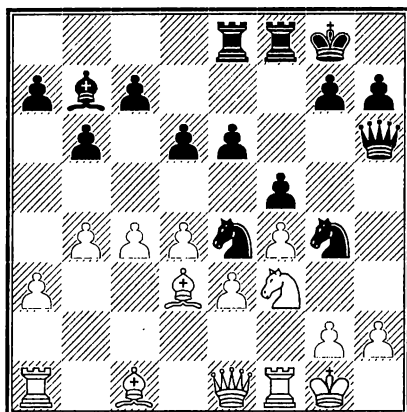
А. Чёрные избрали отход коня на поле d7. Это продолжение: а) ошибочно и ведёт к выгоде белых, б) правильно и ведёт к выгоде чёрных.

Позиция на диаграмме возникла в партии А. Карпов – А. Соколов (Линарес, 1987). При спокойной игре висячие пешки скоро станут серьёзной обузой, с чем уже успел ознакомиться читатель. Поэтому чёрные решают отдать пешку и поискать шансы на королевском фланге (*1 очко*).

1... ♞d7! 2. ♖eс1. В случае 2. ♞d7 ♚d7 2. ♖с5 d4 у чёрных контригра.

2... ♞e5 3. fe ♚g6. На непосредственное взятие пешки 3... ♚e5 могло последовать 4. e3 и лишь потом 5. ♖с5.

4. ♚с5 d4 5. f3 d3 6. ed ♚d3. У белых лишняя пешка, но слабости на королевском фланге дают чёрным достаточную контригру.

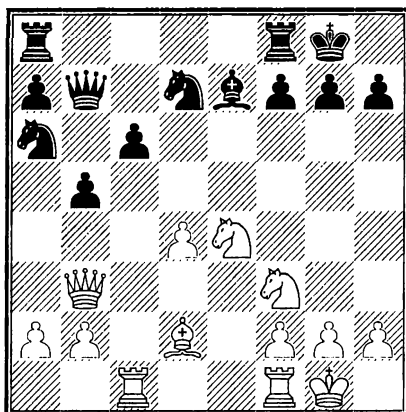


А. Оцените позицию и определите план игры за чёрных.

Преимущество чёрных в развитии в партии А. Карпов – А. Юсупов (Лондон, 1989) очевидно, и по-сему вскрытие игры им будет выгодно (1 очко).

1...e5 2.fe de 3.h3 ♘ef2 4.♙e2 ♙f3 5.♙f3 e4? А вот это ошибка. Ходом 5...♘d3! чёрные закрепляли все выгоды своего положения и обеспечивали скорую победу.





А. Оцените позицию и определите план игры за белых.

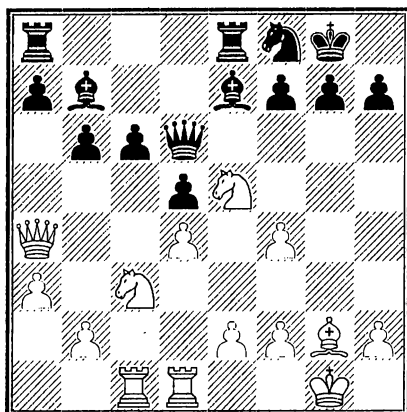
Взглянув на позицию из партии А. Вайсер – С. Ланденберг (Биль, 1989), можно увидеть, что фигуры чёрных в основном сосредоточены на ферзевом фланге. Поэтому стремление белых проявить активность на другом краю доски выглядит своевременным.

1. g5! (1 очко).

И после 1 .. g5 2. f5 b6 белые перешли к тактическим операциям на королевском фланге, лишённом большинства защитников.

3. h7 fd8 . Или 3... h7 4. h3 g6 (4... g8 5. f6 gf6 6. g4 h8 7. c3) 5. g4 h6 6. g5 h7 7. c3 .

4. hg5 d7 5. c6 d5 6. f3 ac8 7. f6 a2 8. f7 f8 9. b3 1–0.



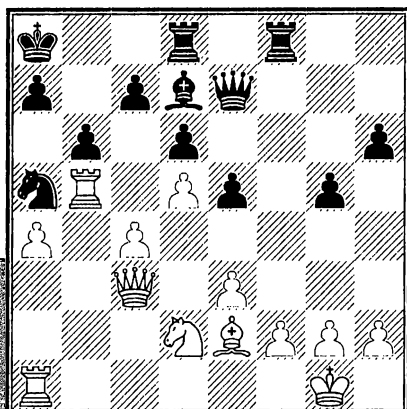
А. Оцените позицию и определите план игры за белых.

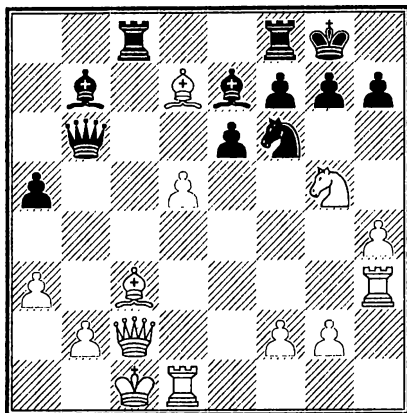
Своим следующим ходом белые ослабляют все свои пешки. Однако Дохойн в партии с Розенталисом (Вильнюс, 1988) тонко подметил, что его фигуры получают возможность повысить активность и создать сильнейшее давление.

1.e4! (1 очко) 1... de 2.♘e4 ♔h6 3.f5! ♙g5? Неудачный манёвр, но что лучше? Далее последовало:

4.♞c3! ♙h4 5.♞h3 ♔f4 6.♔b3 ♞e7 7.♘d6 ♔f2 8.♙h1 ♞d8 9.♘df7 ♞d5 10.♘d6 ♙a8 11.♘e4 1-0.







А. Как реагировать чёрным на угрозу ладье с8?

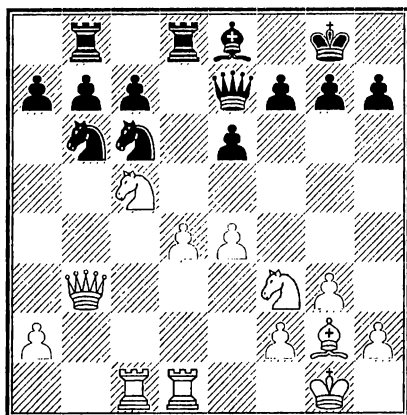
1... ♖d5! (1 очко).

Ещё один пример изменения ситуации в свою пользу с помощью позиционной жертвой качества. Играя слоном на поле d7, белые в партии Г. Камский – В. Ананд (Сангинагар, 1994), не предполагали, что чёрная ладья останется на месте. Жертва позволила чёрным прочно захватить инициативу (1 очко).

2. ♖c8 ♜c8 3. ♜d5. Слабость поля b3 заставляет белых расстаться с приобретением.

3... eд 4. ♜f5 ♜a6 5. ♔d2. Заслуживало внимания 5. ♔b1 ♜f1 6. ♔a2 ♜c4 7. ♔b1 d4! (7... g6 8. ♜d3 h6) 8. ♖d4 (вариант И. Зайцева), хотя и здесь белым после 8... ♜d8 плохо.

5... ♜e8 6. ♜e3 d4! и в дальнейшем чёрные выиграли.



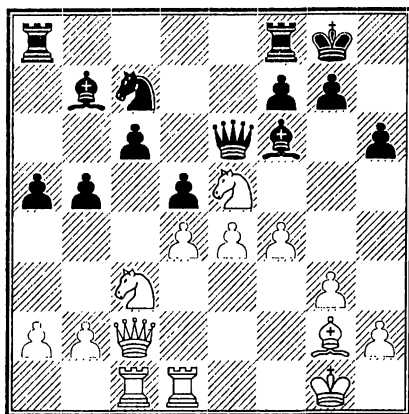
А. Не преждевременен ли осуществлённый белыми прорыв в центре 1.d5?

Прорыв в центре подготовлен предыдущей игрой белых в партии О. Романишин – Ю. Дохоян (Бонн, 1994). Белые фигуры занимают активные позиции, воздействуя на центр, и осуществлённый ими ход ведёт к увеличению уже достигнутого преимущества (1 очко).

1.d5! ed 2.ed ♘e5. Ещё хуже 2...♘a5? 3.♙b4 ♘d5 4.♙a5 b6 5.♙e1! bc 6.♖d5 ♙e1 7.♘e1.

3.♘d4 c6 4.♖e1! ♙f6 5.♘e4 ♙g6 6.d6 ♘ed7. Дерзкая пешка приковала к себе основное внимание чёрных. Как считает О. Романишин, в этом положении лучше всего было играть по центру: 7.♙h3! ♘f6 8.♘f5 ♘bd5 9.♘e7 ♘e7 10.de ♖d4 11.♘c5. Однако и после продолжения в партии преимущество не потеряно.

7.♙a3 ♘f6 8.♙a7 ♘e4 9.♙e4 ♙d6 10.♘f5 ♙c7 11.♘e7!



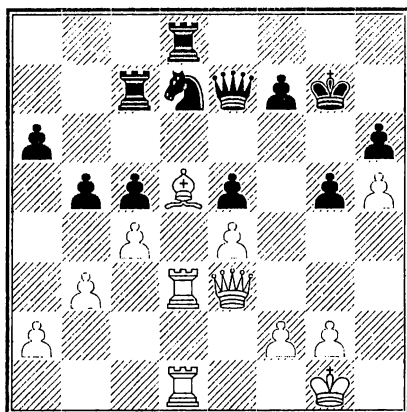
А. Укажите, как следует продолжать белым.

Перед нами – пример стратегической комбинации, проведённой в партии Фурман – Керес (Москва, 1948).

1. ♞d5! (1 очко). «Этой маленькой, но очень важной разменной комбинацией белые расчищают себе линию с для вторжения в лагерь противника.» (С. Фурман).

1... ♞d5 2. ed cd 3. ♚c7 ♔a7 4. ♚c5. Белые обошли сразу две ловушки: 4. ♞c6 ♔c8 5. ♚b6 ♔a6; 4. ♞d7 ♚e3 5. ♔h1 ♔c8.

4... ♔a6 5. ♚b5 ♔b6 6. ♚e2. Стратегическая комбинация помогла белым открыть линию на ферзевом фланге, ворваться по этой магистрали в лагерь противника и достичь материального преимущества, хотя и не очень крупного. Тактика – на службе стратегии!



А. Оцените позицию и определите план игры за белых.

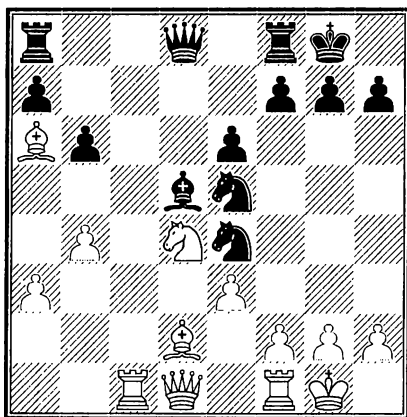
Белые добились многого. Линия **d** прочно в их руках. Очень сильна позиция белопольного слона в центре доски. Пешечная цепь чёрных на королевском фланге ослаблена. Всё это определяют позиционный перевес белых (*1 очко*). Но нужны решительные меры, ибо чёрные грозят в самое ближайшее время установить коня на поле **f6**, решая многие проблемы защиты короля.

1. ♙f7! (*1 очко*). Жертва слона носит позиционный характер. Её последствия рассчитать трудно. В таких случаях обычно оценивают получаемые в её результате изменения в позиции. А они достаточно весомы. Резко ослаблены поле **g6** и вся шестая линия в лагере чёрных. Связка по линии **d** сковывает их тяжёлые фигуры. А сила бе-

лых ладей, ранее упёртых в слона, наоборот, возрастает.

1...♔f7. После 1...♚f7 последует манёвр 2. ♚h3 и 3. ♖d6 с полной доминацией белых фигур. А после взятия королём решало 2. ♖d6! (лочко), ставя противника в беспомощное положение. Ведь, помимо взятия на h6, грозит манёвр ♚e3-f3-f5. После 2...♜hh8 3. ♜h6 ♞f8 4. ♜d5 или 2... ♜dc8 3. ♚f3 ♔e8 4. ♚f5 конец чёрных недалёк. В партии Юсупов – Карпов (Лондон, 1989) белые ошиблись, сыграв 2. ♚d2 и победили только после ответной ошибки чёрных.

LXXVI

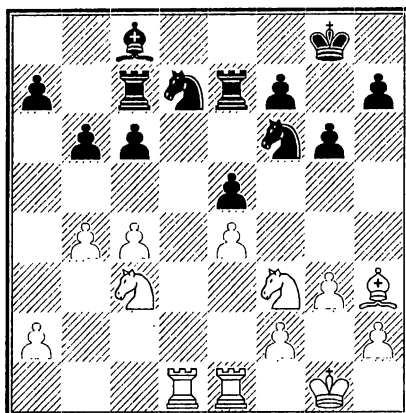


А. Как следует продолжать белым: а) 1. ♘e1, б) 1.f3, в) иным образом?

1. ♘e1! (лочко). «Двух слонов надо сохранить, после 1.f3 ♞d2 2. ♚d2 ♚e7 3.e4 ♘b7 4. ♘b7 ♚b7

, : 5.f4 £\g6 6.f5 £\ 5!»
 (.). , -
 , .
 , .
 ,
 ,
 . , -
 , -
 -
 .
 1... 5?! -
 , -
 1... £>d6 2. 2! 3. Jlc3 -
 .
 2.f4 W_q6 3.fe £) 5 4. £> 6 5.£tf5!
 .
 ,
 - (-
 , 1979).





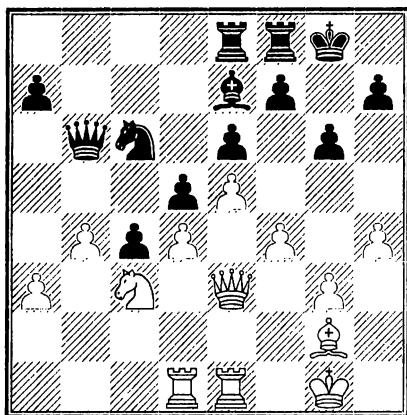
1937),

d.

d4,

(1).

1...f>f8! 2.Jlc8 8 2.Sd6 ^ 8 3.Sd3 f6
 4.Sed1 5.a4 6.Sd8 7 7.
 7 8.S8d3 Sd7!

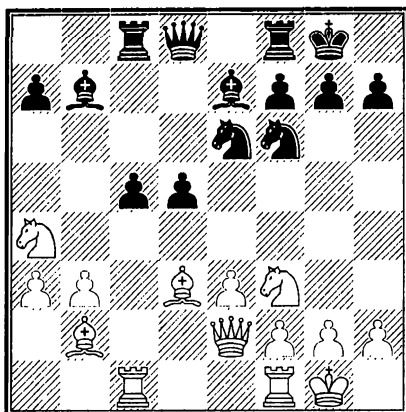


А. Чёрные осуществили продвижение 1...f6. Это продолжение: а) правильно и даёт им хорошую игру, б) ошибочно и ведёт к перевесу белых.

Атаку белых на королевском фланге надо остановить. А сделать это можно только путём 1... f6! (1 очко). Иные продолжения хуже. Например, плохо было 1...f5 из-за 2. ♘d5 ed 3. ♕d5 ♔g7 4. ♕c4 и пешка «d» идёт вперёд.

2. ♘d5. Этой жертвы недостаточно для достижения перевеса, но другие ходы обещают ещё меньше: 2. ef ♕f6 и пешка становится слабостью; 2. h5 fe 3. fe ♔g7 4. hg hg 5. ♕h3 ♔d8 и в связи с последующим ♕g5 и ♖h8 инициатива принадлежит чёрным; 2. ♕h3 f5; 2. ♕d5 ed 3. ♘d5 ♔d8.

2... ed 3. ♕d5 ♔g7 и после оживлённой борьбы партия Карпов – Тивяков (Линарес, 1995) закончилась ничьей.



ёрнь о ли в з п о

до
рав

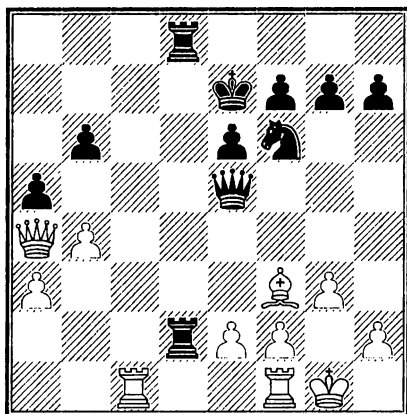
про

ледсе

2

ч рн
зи рн
ко

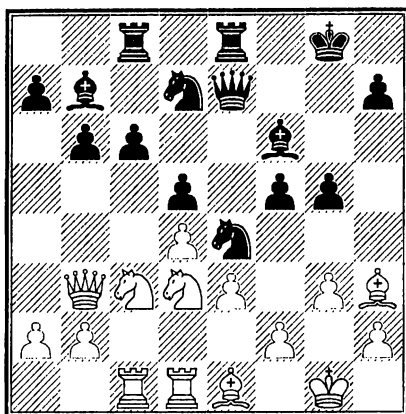
88



А. Инициатива в позиции, изображённой на диаграмме, принадлежит чёрным. Как продолжить её развитие?

В лагере белых из партии Бареев – Карпов (Белград, 1996) слаба пешка **е2**, а попытка продвинуть её вперёд переносит огонь чёрных фигур на её соседку. Поэтому – **1...g5!** (1 очко) **2.♖c6!** ♜8d6. Приходится идти на размен, поскольку не годится **2...g4** **3.♙g2** ♜e2 из-за **4.♖b6** ♜dd2 **5. ba** и **6.♚b4**.

3.♜d6 ♜d6 **4.ba** ba **5.♚c2** и теперь, по признанию самого Бареева путём **5...g4!** **6.♙g2** ♜b6 чёрные могли поставить перед противником сложные проблемы. В партии же последовало **5... h6?**, что в очередной раз свидетельствует о трудности нахождения шахматной истины, даже и крупными специалистами в этой области.



А. Как следует продолжать чёрным: 1... ♖е6 или 1... g4?

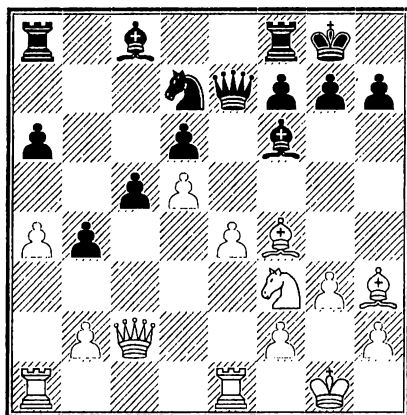
Этот вопрос встал в партии Чеховер – Ботвинник (Ленинград, 1932).

1... g4! (1 очко). Чёрные обеспечивают позицию коня в центре доски. Чтобы принять это решение надо было установить, что противник не сможет воспользоваться особо важными центральными полями e5 и f4.

2. ♔g2 ♘f8 3. ♘f4 ♘e6 4. ♘e6 ♔e6 5. ♘e2 ♔g5! 6. ♔a3 a5 7. ♔b3.

«Ускоряет поражение, но и после лучшего 7. ♘f4 ♔f4 8. ef ♔a6 9. f3 gf 10. ♔f3 у чёрных большой позиционный перевес – они доминируют на чёрных полях.» (М. Ботвинник)

7 ... ♔a6 8. ♘c3 ♔b8 9. ♔c2 ♔bc8 10. ♘e2 ♔f7 11. ♘f4 ♔f4 12. gf ♔h5 0–1.

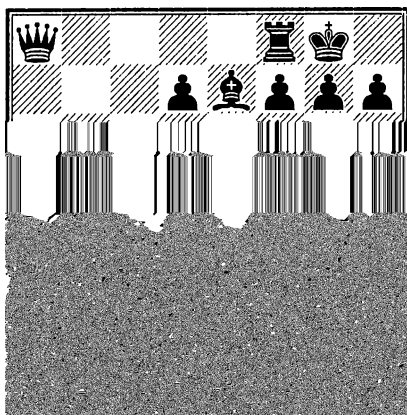


А. Позиция чёрных: а) равна, б) хуже.

Б. Как им следует продолжать?

Как пишет комментатор этой партии В. Дыдышко, позиция, на первый взгляд, в пользу белых. Контригра чёрных, похоже, не дала результатов, в то время как угроза **е4–е5**, что называется, висит в воздухе. Не устраивает чёрных вариант **1...♘e5 2.♙e5 ♙e5 3.♙c8 ♜ac8 4.♜ad1 c4 5.♘e5 ♔e5 6.f4** с позиционным перевесом у белых. Поэтому – **1...g5!** (1 очко). С помощью этого продвижения чёрные поддерживают равновесие на доске (1 очко). **2.♙d7 ♙d7 3.♙e3 ♜fc8**. Важно, что попытка завладеть полем **c4** после **4.♘d2** не проходит из-за **4...c4! 5.♘c4 ♙b2**.

4.e5 ♙e5 (4...de 5.♙g5 ♙g5 6.♜e5) 5.♘g5 f6 6.♘e6 ♙e6 7.de ♔e6. На доске позиция динамического равновесия. В партии Дыдышко – Марьянович (Минск, 1982) – ничья.



А. Позиция чёрных: а) равна, б) хуже.

Б. Как следует продолжать белым?

В ходе предыдущего сражения чёрные пожертвовали качество. У них довольно крепкая позиция и, чтобы её расшатать, нужен точный план.

1.a4 (1 очко). Сразу играть 1. ♘b5 нельзя из-за ответа 1... a4!

1... d5 2. ♘b5 ♖c8 3. ♖ac1 h6 4. ♔c2! (1 очко). «Таким путём белые организуют противостояние по линии с, препятствуют движению пешки е, наконец, готовят f2–f3 и e2–e4.» (А. Карпов)

4... d4 5. ♘a3 ♙d6 6. ♙d2 ♘e4 7. ♔d3 ♘d2 8. ♔d2 c4 9. ♘c4 ♙b4 10. ♔d3 ♙e1 11. ♘b6! В результате возникла позиция с новым соотношением сил, но преимущество белых в партии А. Карпов – Л. Кристиансен (Вейк-ан-Зее, 1993) сохранилось.

. 5. -
:) *1*— 7,) *1*— *6?*

? - (, 1996)

1... 7, -

1- 7. :

2. ! de. 2...d3 3.W d2.

3. 1.

, 4. 4.
4.Sd1 7 **5.Hd7** 4 **6.** 7 **2**

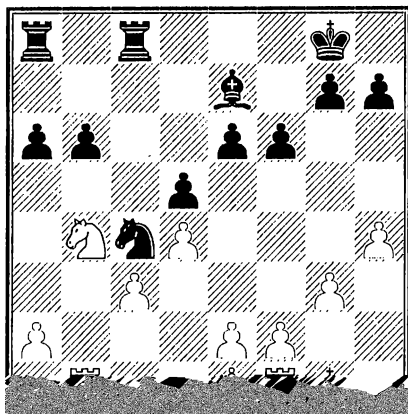
7. 2. , -

2. -

.
1... 6. **2. fld6** 5

чае 2. ♔ b3 хорошо 3... ♕b7, поскольку не годится 3. ♔ b5? ♕e4 4. ♕e4 ♕a5.

LXXXV



А. Оцените позицию. Предложите план игры за чёрных.

Подробно комментировавший партию Д. Бронштейн отметил, что в позиции белых отчётливо видны такие недостатки, как:

- 1) пешки **a2** и **c3** явно слабее дружной пары **a6** и **b6**, а пешка **c3** всё время нуждается в защите;
- 2) в их лагере зияющая «дыра» на поле **c4**, которое чёрные используют для коня или ладьи;
- 3) чернопольный слон занимает пассивную позицию, не в пример слону чёрных.

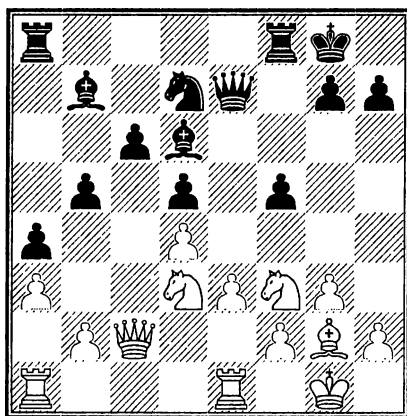
Очевидно, что какими – то из преимуществ (а недостатки белых – это достоинства противника) чёр-

ные должны будут расстаться в ходе реализации своих планов. Но с какими?

В партии Найдорф – Авербах (Цюрих, 1953) последовало 1... ♖b4 (1 очко). 2.сb. После 2. ♖b4 у белых остаётся слабость на с3, а разница в силе лёгких фигур проступает более рельефно. Ходом в тексте белые хотя бы избавились от слабой пешки. Однако чёрные фигуры получили доступ в лагерь противника по линии с. Ладья на поле с2 и конь на поле с4 будут полностью доминировать над окружающими полями (1 очко).

В партии далее последовало: 2... ♘a3 3. ♖b3 ♘b5 4.е3 ♖c2! Преимущество чёрных несомненно.

LXXXVI



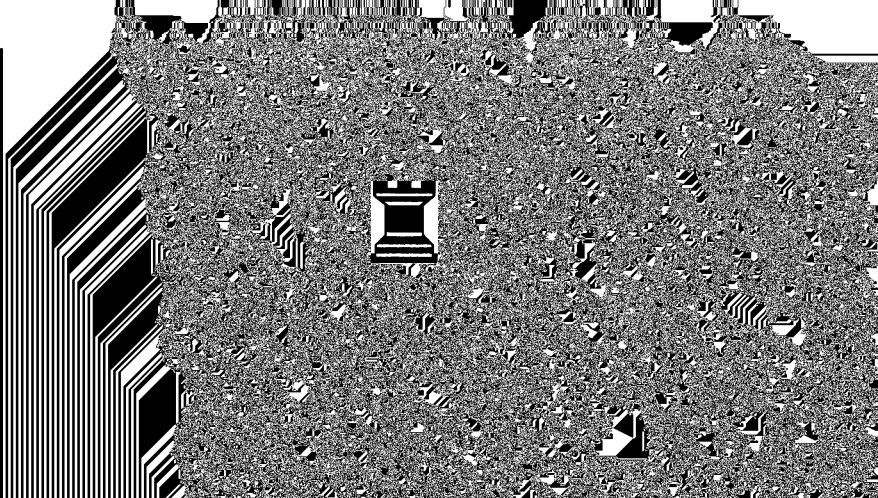
А. Оцените позицию и предложите план игры за чёрных.

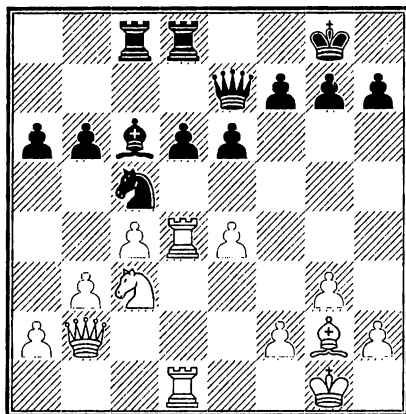
Положение белых в партии М. Ильяскас – В. Корчной (Риека, 1995) несколько лучше. Хотя у противника два слона, но белопольный весьма пассивен, а ввести его в игру означает оставить без защиты пешку **с6**. Пешечная цепь неподвижна, ибо движение пешки **с** ослабит её соседку **д5**. У белых ясная игра – давление по линии **с** с целью либо выиграть эту пешку, либо заставить чёрных отрядить все фигуры на её защиту (*1 очко*). А что делать противнику?

1... ♔h8 (*1 очко*). Чёрные готовятся вскрыть линию **g**. Далее они решили перевести коня на **с4**, а слона на **е6**, или, при благоприятном стечении обстоятельств, на **h5**.

2. ♔c3 ♘b6 3. ♘fe5 ♘c4 4. f4 g5! (*1 очко*). Как указал Корчной, этот ход необходим, иначе белые могут, укрыв короля на ферзевом фланге, сыграть **h3** и **g4**.

5. ♔c2 ♖g8 6. ♘c4!? 6. ♔e2 ещё создавало небольшие проблемы, ведь тогда игра выравнивается, а в данном случае она становится невыгодной для белых.





А. Оцените последствия хода 1... e5.

1... e5! (1 очко). Как писал С. Тивяков, «ход в тексте был сделан мною без колебаний, так как вместе с ослаблением поля **d5** одновременно становится слабым и поле **d4** с той разницей, что слон **g2**, в отличие от слона **c6**, не может взять слабое поле под контроль».

2. ♖4d2 a5 (1 очко). К сожалению для чёрных, нельзя пока 2... ♜e6?! из-за 3. ♙h3 с последующим разменом коня.

3. ♞d5 ♙d5 4. ♖d5 f6.

Ещё 1 очко тем из читателей, кто обнаружил вариант 4... ♖c6? (4... ♖c7?) 5. ♚e5 с перевесом белых. Перемещение пешки на поле **f6** носит профилактический характер, в корне пресекающий игру белых в этом направлении. В партии Тивяков — Каспаров, 1999, этот ход был сделан на он-лайн турнире.

ив ко

на

он ,

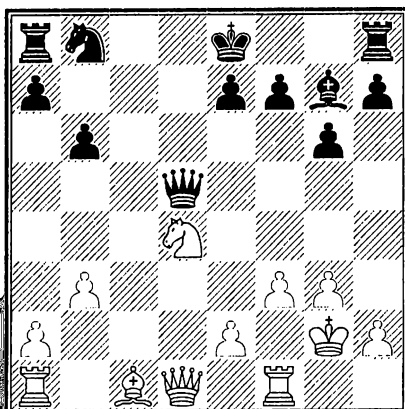
равн

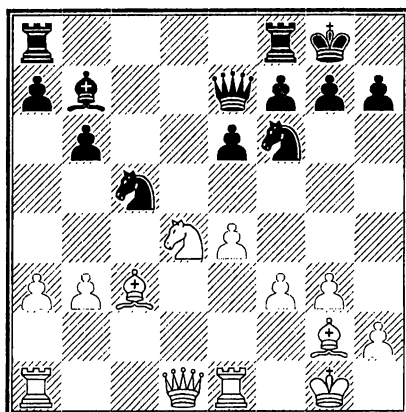
ин

ин

ин

LXXXVIII





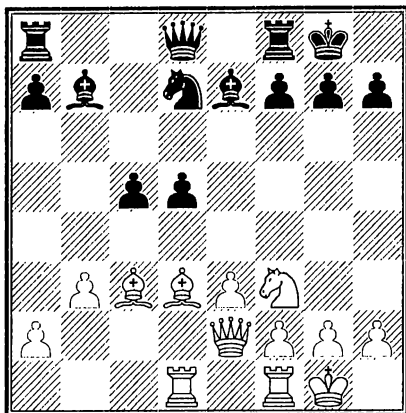
А. Укажите план игры за чёрных.

1. ♖a2 (1 очко). С идеей перевода этой фигуры на линию **d**. В результате оживлённой борьбы белые приобрели так называемое «преимущество двух слонов». Теперь, чтобы это преимущество стало осязаемым, они должны стремиться к размену тяжёлых фигур и переходу в легкофигурный эндшпиль. Там слоны смогут показать себя «во всей красе». Этой цели служат ближайшие ходы белых. Чёрные же не смогут уклониться от разменов из-за угрозы захвата линии **d**.

Посмотрите, как белые осуществили свой план в партии Харлов – Улыбин (Москва, 1991):

1... ♜ac8 2. ♜e3 ♜fd8 3. ♜d2 ♚e8 4. b4 ♞a4 5. ♙a1 b5 6. ♞b3 ♜d2 7. ♚d2 ♜d8 8. ♜d3 ♜d3 9. ♚d3 ♚d7 10. ♙f1 ♚d3 11. ♙d3.

Теперь белые должны централизовать свои фигуры и начать наступление на королевском фланге.



*А. Белые избрали ход 1. ♖а6. Это продолжение:
а) правильное и позволяет им бороться за преимущество, б) ошибочное и даёт чёрным перевес.*

В борьбе против «висячих» пешек полезно устранить их защитников. Именно с этой целью в партии Эйве – Винтер (Ноттингем, 1936) белые сыграли

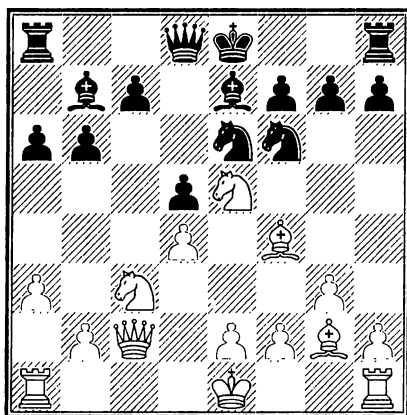
1. ♖а6! (1 очко). 1... ♙с6 2. ♖b5 ♙b7 . Размен не получился, однако слон белых с темпом перемещён на более выгодную, с точки зрения борьбы против пешек с и d, позицию.

3. e4! Смысл этого хода в том, что при размене пешек e и d у чёрных остаются изолированные c5 и a7. А это, при значительных упрощениях, может стать источником затруднений. При продвижении же d5–d4 чёрные, в общем случае, получают защищённую проходную пешку в центре, но ослабляют пункты c4 и d3. Правда, сейчас это продолжение невоз-

можно: 3 ... d4 4. ♖d4 ed5 5. ♜d4. Остается только 3 ... ♙f6 и после 4. ♙f6 ♘f6 5. ed белые получили незначительное преимущество. Партия закончилась так: 5... ♘d5 6. ♚e5 ♚a5 7. ♙c4 ♘f6 8. ♘g5 ♜ae8 9. ♚f4 h6 10. ♘f7 ♙a6 11. ♘d6 1-0.

И. Бондаревский показал другой способ развития инициативы, а именно: 4. e5 ♜e8 (4... ♙e7 5. e6) 5. ♚b2 ♙e7 6. b4! Пешки подрывают теперь с другого фланга. К выгоде белых как 6 ... c4 7. ♘d4 ♘e5 8. ♙e8 ♚e8 9. ♘f5, так и 6... d4 7. ♘d4 cd 8. ♜d4.

ХСІ



А. Белые добились дебютного преимущества или позиция равна? Укажите возможное продолжение.

Дебют ещё не закончен, но события носят конкретный характер и нет времени для спокойного развития

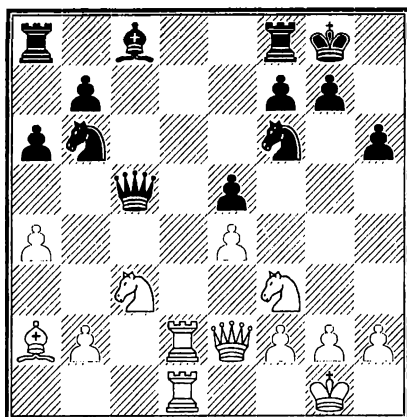
фигур. Активное положение почти всех наличных сил белых и неудачное положение вражеского короля, задержавшегося в центре, позволяют говорить о наличии дебютного преимущества у стороны, начавшей игру (1 очко).

Уже сейчас белые задумали атаку на королевском фланге, а начинают её уколom на противоположном участке.

1. ♔a4! (1 очко) 1...♚f8. А вот и достижения. К сожалению для чёрных, закрыться пешкой невозможно: 1... b5? 2. ♖b5±. Теперь же временно нарушена координация сил чёрных.

2. ♜d1 ♘f4 3. gfg6 4. ♔b3 ♙g7 5. ♙f3 ♜f8 6. h4. Сбежавший из центра король и здесь не сможет обрести покой. В результате стратегии белых контригра противника в центре и на ферзевом фланге предупреждена, а на королевском они сами начинают атаку. Партия Лотье – Шорт (Амстердам, 1996) закончилась победой белых.





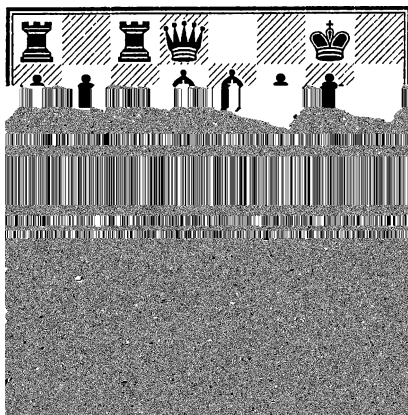
А. Владение белыми линией d бесспорно. Как им ею воспользоваться?

1. ♔e3! (1 очко). Контроль над линией важен не сам по себе, а в связи с возможностью внедрения своих фигур в лагерь противника.

1... ♔e3. Чёрные не могут уклониться от размена, ибо на отход ферзя последует взятие пешки e5.

2. fe ♗g4 3. a5 ♘c8. Не может устроить чёрных вариант 3... ♘bd7 4. h3 ♗f3 5. gf ♘c5 6. b4 ♘e6 7. ♗e6 fe 8. ♘a4! с последующим вторжением коня на поле c5.

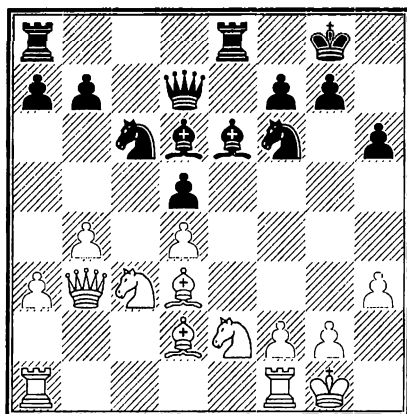
4. ♖c1 ♗f3 5. gf ♘e7 6. ♘d5! Всё-таки найти этот вариант с завершающим разменом на поле d5 совсем непросто. Пусть 2 дополнительные очка будут наградой победителям! А встретилось это продолжение в партии Ботвинник – Сорокин (Москва, 1931).



А. Белые избрали 1. ♘е5. Это продолжение: а) ошибочно и ведёт к преимуществу чёрных, б) правильно и закрепляет за ними перевес.

1. ♘е5! Этим ходом в партии А. Карпов – Б. Спасский (Монреаль, 1979) белые начинают проведение плана, основанного на выгодных для них упрощениях и ликвидации активных чёрных фигур. В результате дело сводится к технике, ибо у чёрных нет компенсации за слабость на поле **d5** (1 очко). Тактическое обоснование хода состоит в том, что после 1... ♙е6 2. ♘с6, белые не могут брать коня пешкой, ибо тогда последует 3. ♙а6. В партии последовало 2... ♖с6 3. ♙f3 ♔b6 4. ♙е5 ♘е4 5. ♔e2 ♘с3 6. ♙с3 ♖d8 7. ♖d3!

В результате умелого проведения своего плана в жизнь белые получили значительное преимущество.



А. Оцените последствия хода 1. f4.

Ход, сделанный белыми, характерен для многих молодых шахматистов, прежде всего замечающих угрозы королю. Белые сделали ход 1. f4 с целью перекрыть зону действия чернопольного слона противника и предупредить возможную жертву на поле h3. Однако, передвинув свою пешку f на четвёртую линию, белые резко ослабили весь комплекс белых полей в своём лагере. При подобном положении центральных пешек обычно слабы центральные поля, находящиеся по соседству с ними, а именно, у белых поля e4 и c4, а у чёрных – e5 и c5. Естественными защитниками этих слабых пунктов являются слоны соответственного цвета. В партии Стольберг – Ботвинник (Москва, 1940) чёрные устраняют подобного защитника, и в центре позиции белых на полях e4 и c4 возникают зияющие бреши.

1... ♖f5! (1 очко). С его помощью чёрные избавляются от единственной плохо расположенной фигуры. После встретившегося в партии продолжения 2. ♔с2 ♖е4! перевес черных резко обозначился. Они не торопятся, стремясь произвести размен при самой выгодной обстановке.

3. b5 ♖d3 4. ♔d3. Или 4. bc ♔f5! и белым совсем плохо.

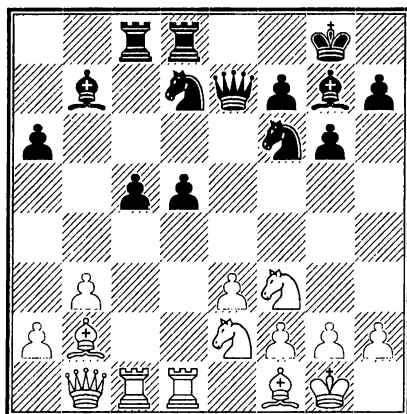
4... ♘a5! Конь немедленно устремляется в образовавшуюся брешь. Белые могут этому помешать и даже выиграть пешку, продолжая 5. ♘d5 ♘d5 6. ♖a5. Но после 6... ♜е3 7. ♔с4 ♔е6 8. f5 ♔е4 позиционный перевес чёрных бесспорен, ибо центр в их руках.

5. ♘g3 ♘с4! И здесь белым разрешается полакомиться пешкой, но после 6. ♘d5 ♘d5 7. ♔с4 ♘е3 8. ♖е3 ♜е3 чёрные становятся хозяевами положения.

6. ♖с1 ♜ac8 7. ♜a2 ♖f8 8. a4 ♖b4 9. ♘d1 ♘е4. Чёрные умело используют все свои возможности, располагая фигуры в центре доски. Ведь сфера деятельности их в этом районе максимальна. А белые фигуры, оттеснённые на край доски, значительно проигрывают в активности.

10. f5 ♘g3 11. ♔g3 ♖d6 12. ♔f3 ♖е7 13. ♔g3 ♖f6 14. ♖h6 ♖d4 15. ♘h1 f6 16. ♖с1 ♜е4 17. ♔d3 ♘е5 18. ♔b1 ♜с4.

В результате искусных манёвров чёрные фигуры контролируют всю доску, «обстреливая» как ферзевый, так и королевский фланг. Неудивительно, что в дальнейшем чёрные довели партию до победы.



*А. Позиция чёрных: а) равная, б) лучше, в) хуже.
Б. Как им следует продолжить?*

Присутствующие на доске «висячие» пешки надёжно защищены лёгкими фигурами, белые не могут к ним подступить. Чёрные же после соответствующей подготовки способны превратить одну из «висячих» пешек в проходную. Те из читателей, кто предпочёл позицию чёрных, получают *1 очко*.

М. Ботвинник в партии с А. Сокольским (Ленинград, 1938) уверенно реализовал своё преимущество.

1... ♔h6! (*1 очко*). Чёрные сразу же начали атаку пунктов **e3** и **f2**. Уже грозит прорыв **d4**.

2. ♔a3. Теперь на 2... d4 следует 3. ♖ed4.

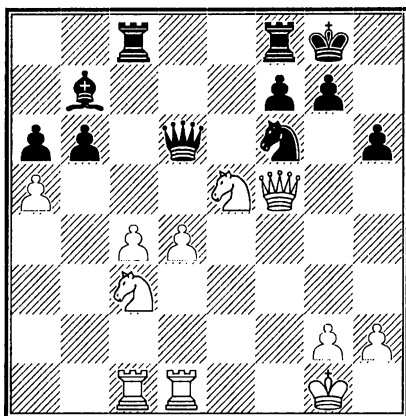
2... ♖g4! (*1 очко*). Чёрные комбинируют угрозу продвижения пешки **d** с атакой позиции рокировки. Угрожает 3... ♔e3 4. fe ♚e3 5. ♖h1 ♖f2 6. ♖g1 ♖h3 7. ♖h1 ♚g1 и теперь матует 8... ♖f2.

3. ♔d3 ♞de5 4. ♞e5 ♔e5 5. ♞g3 ♔f6
6. ♞h1.

Белые оказались вынужденными поставить свои лёгкие фигуры на самые плохие позиции. Продвижение пешки назрело.

6... d4! Через несколько ходов эта пешка добралась до второй линии, что и предопределило победу чёрных.

XCVI



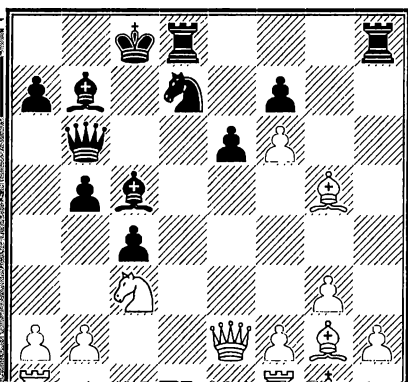
*А. Позиция чёрных: а) равная, б) лучше, в) хуже.
Б. Как им следует продолжать?*

Если «висячие» пешки удаётся подорвать или если они недостаточно защищены лёгкими фигурами, то противник добивается позиционного преимущества. В этих случаях продвижение «висячих» пешек ведёт к их блокаде, то есть превращению в реальную сла-

бость. Те, кто понял, что сказанное целиком и полностью относится к позиции, получившейся в партии Бондаревский – Смыслов (Москва, 1950), получают *1 очко*. Действительно, чёрные имеют лучшую позицию и с оптимизмом смотрят в будущее.

1... b5! (*1 очко*) 2. c5 ♖d8 3. ♔a1 b4!

Висячие пешки слабы. В результате операции чёрных ими контролируется ослабленный пункт **d5**. Между прочим, проходная пешка **b** также весьма опасна. После небезошибочной борьбы чёрные выиграли.

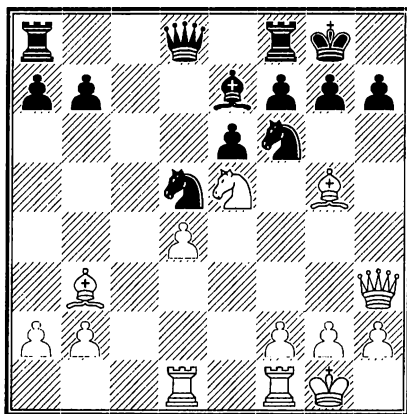


дня чёрных – улучшение положения фигур, в первую очередь коня d7.

1... ♖d4! Таким образом подготавливается манёвр коня по маршруту d7–c5–d3.

2. ♖ad1 ♘c5 3. ♙b7 ♙b7 4. ♖d4! (1 очко). После примерного варианта 4... ♖d4 5. ♙e3 ♖e4 6. ♘e4 ♙e4 7. ♙d2 ♘d3 8. f3 ♙c6 9. b3 характер позиции в партии Лилиенталь – Котов (Москва, 1948) сохранялся.

ХСVIII



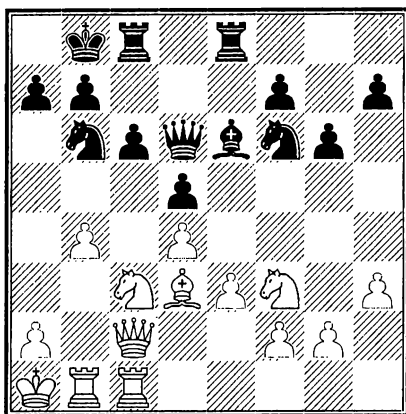
- А. Позиция белых: а) равная, б) лучше, в) хуже.
Б. Как им следует продолжать?*

Изолированная пешка d представляет из себя слабость только в позициях эндшпильного типа. В позиции на диаграмме совсем другая ситуация. С доски исчезли всего по две пешки с каждой сто-

роны. Фигуры белых расположены активно и направлены на позицию рокировки вражеского короля. Атака белых весьма реальна и это заставляет предпочесть их сторону (*1 очко*). С чего же им начать? Ботвинник в партии с Видмаром (Ноттингем, 1936) избрал усиление позиции ладьи расположенной на поле **f1**. Обычно усиление позиций ладей производится путём перевода их на открытые вертикали. И здесь белые могли поставить ладью на поле **e1**. Однако в их распоряжении есть ход посильнее.

1. **f4!** (*1 очко*). Чёрные не могут предупредить продвижение пешки **f**, например: 1... **g6** 2. ♔**h6** ♖**e8** 3. **g4** и чёрным плохо. Есть и другие симпатичные варианты. А после 1... ♜**c8** 2. **f5** **ef** 3. ♜**f5** в результате усиления позиции ладьи с одновременным ослаблением позиции коня **d5** белые получили подавляющий позиционный перевес.





А. Белые избрали ход 1. ♖g5. Это продолжение: правильно и ведёт к преимуществу белых, б) ошибочно и ухудшает их положение.

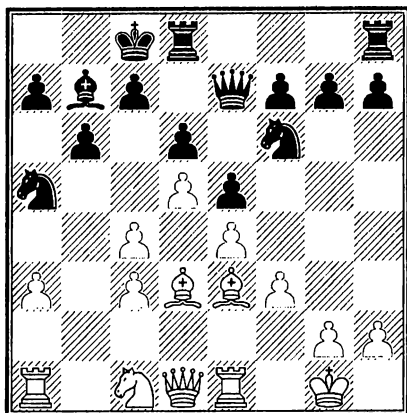
1. ♖g5! Белопольный слон чёрных в позиции на диаграмме ограничен в своих передвижениях собственными пешками. Однако «плохой» слон может оказаться в будущем отличным защитником позиции рокировки. Кроме того, при случае он может «выскачуть» на поле f5.

Поэтому белые уничтожают белопольного слона противника и только после этого приступают к прямой атаке на вражеского короля (1 очко).

Партия Тукмаков – Иванов И. (Ашхабад, 1978) продолжалась следующим образом:

1... ♔e7 2. ♖e6 ♔e6 3. ♘a4 ♘a4 4. ♔a4 ♘d7 5. ♔a5 f5 6. ♖b3 b6 7. ♔a6. Давление белых на ферзевом фланге ощутимо.

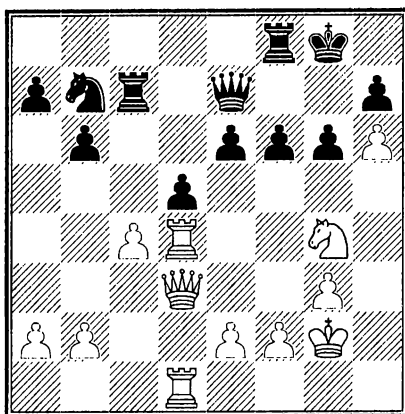
С



А. Как белым развивать инициативу на ферзевом фланге?

♙c5! Перед нами очередной пример позиционно-тактического разбора. Этот раз мы рассмотрим позицию, в которой белым нужно разработать план игры. В данной позиции белым нужно разработать план игры. В данной позиции белым нужно разработать план игры.

от

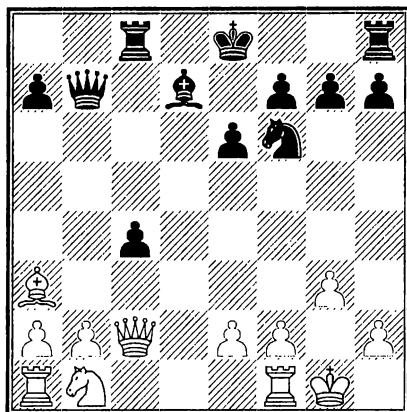


А. Давление белых нарастает. Что чёрные могут противопоставить этому?

1... ♖d6! (1 очко). Действительно, вскрытие центральных линий, возможное, например, после 1... dс 2. ♜с4 делает затруднительным защиту слабостей чёрных. Теперь же конь занимает отличный блокадный пункт, откуда он принимает участие в игре на обоих флангах.

2. cd e5! 3. ♜b4 f5 4. ♘e3 ♜fc8.

За пожертвованную пешку чёрные получили компенсацию в виде владения линией с и активной пешечной фалангой e5–f5, опорой которой является конь на поле d6. Осуществлена позиционная жертва пешки была в партии Белявский – Петросян Т. (Вильнюс, 1978). К сожалению, в дальнейшей борьбе чёрные действовали нерешительно, и белые смогли реализовать свой материальный перевес.



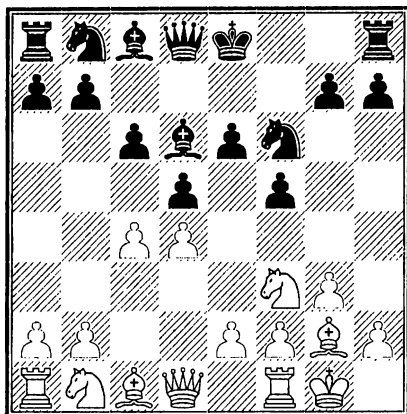
А. Ход чёрных. Что делать?

1... h5! (1 очко).

Стандартный приём атаки против пешечной структуры при «фианкетто». Этот бросок пешки на штурм королевской крепости сейчас особенно эффективен поскольку белопольный слон у белых отсутствует.

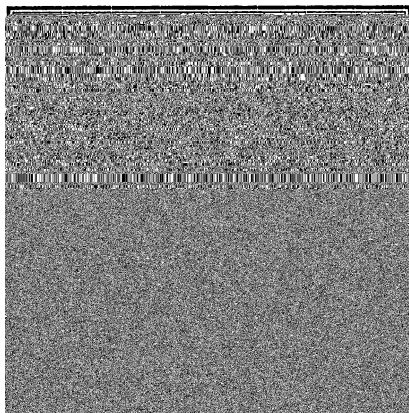
2. h4. Белые вынуждены к дополнительному ослаблению прикрытия короля. Далее в партии Рашковский – Белявский (Вильнюс, 1980) чёрные сумели использовать это достижение.





А. Белые избрали 1. ♔f4. Это продолжение: правильно и ведёт к преимуществу белых, б) ошибочно и ухудшает их положение.

Перед нами положение из голландской защиты, хорошо знакомое всем шахматистам, избирающим **1.d4**. В подобном положении наиболее распространённым планом для белых является захват центрального поля **e5**. Для этого необходимо осуществить размен чернополевых слонов. При этом также ослабляются чёрные поля в лагере противника. Ход 1. ♔f4, избранный белыми в партии Белявский – Бареев (Минск, 1987), служит этой же цели. Для её достижения белые готовы даже на ухудшение пешечной структуры. В их дальнейшие планы входит перевод коня на поле **e5** и в случае размена этой фигуры брать следует пешкой **d**, освобождая поле **d4** для второго коня.

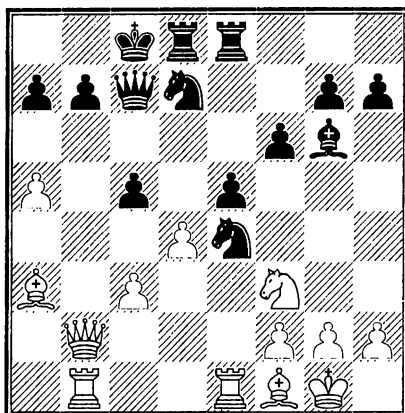


А. Как следует продолжать чёрным: а) 1... ♖a5, б) 1... О-О, в) иным образом?

В то время как внимание белых приковано к ферзевому флангу, у чёрных есть оригинальный план, связанный со стремительным пешечным наступлением на королевском фланге. Поэтому рокировка несвоевременна. Тем более, что на предыдущем ходу противник неосторожно отвёл своего коня из центра. Теперь встречный пешечный прорыв e3–e4 не грозит.

1... g5! (1 очко) 2. ♖g3 h5 3. h3 g4 4. hg hg 5. ♘e5 ♘e5 6. ♙e5 f6 7. ♖g3 ♔f7

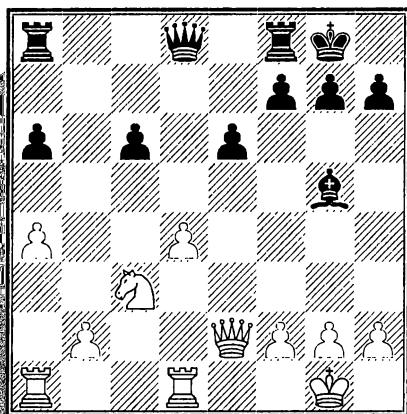
Предыдущие ходы не требовали комментариев. Теперь же чёрный король освобождает дорогу своему ферзю. В партии Сейраван – Белявский, сыгранной в Брюсселе в 1988 году, яростная атака чёрных достигла цели.

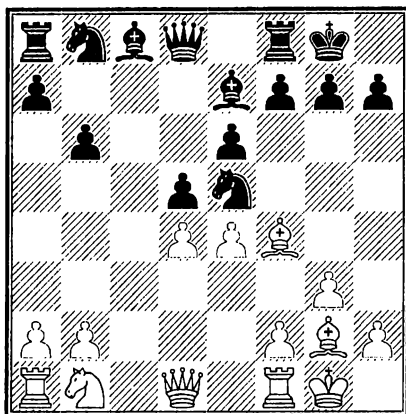


) 1. 1,) ? : a) 1.Sa1,

1. <f>h4! 1...<f>k16 - 2. <f> 6
 hg 3. S ed 1. 1... ^ 2. Jlb 1
 3. ed 4. , -
 , -
 : 5 d4
 , 7,
 g2-g3 Jlf1 -h3.
 - (,
 1993) 1. 1, -

CVI





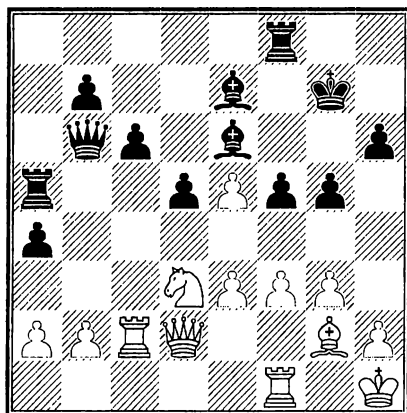
А. Как следует продолжать белым: а) 1. ♕e5, б) 1. de, в) иным образом?

1. ed! (1 очко). Этот промежуточный ход входит в число «каталонских» приёмов (в партии было разыграно каталонское начало). С его помощью белые успевают расчистить большую диагональ и образовать противнику слабую изолированную пешку d.

1... ♖b7 2. de ♕d5 3. ♕d5 ed.

Цель, к которой стремились белые в партии Белявский – Выжманавин (Ленинград, 1990), достигнута.





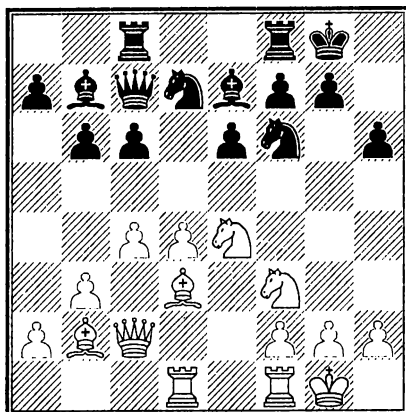
*А. Позиция чёрных: а) лучше, б) хуже, в) равна;
Б. Как им следует продолжать?*

Два слона чёрных безусловно заставляют предпочесть их позицию. Ведь никакой компенсации за это у белых нет (1 очко). Только для слонов нужны открытые линии. Этой цели и служит ход, сделанный в партии Дубинский – Донченко (Ленинград, 1968).

1... d4! 2. ed ♖d5. Открытые линии нужны не только для слонов.

3. ♘c1 ♜d4 4. ♔f2 ♙c5 5. ♔e2 ♜fd8. За четыре хода позиция изменилась до неузнаваемости. «Разбушивавшиеся» фигуры чёрных овладели всем полем. У белых практически полезных ходов. Вскоре они сдались.

«У кого слоны, тому принадлежит будущее.»
(З. Тарраш)



А. Ход белых. Какой путь развития инициативы вы можете предложить?

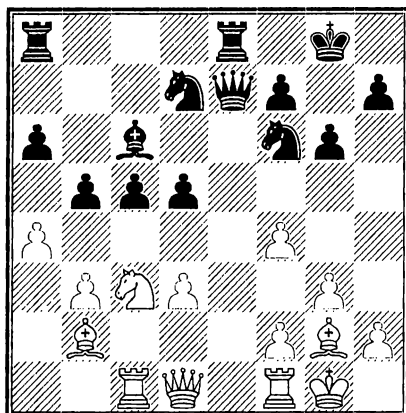
1. c5! (1 очко). Стандартный для данной позиции приём. В результате его применения Каспаров в 2004 году выключил из игры белопольного слона чёрных, принадлежащего испанскому гроссмейстеру Вальехо в Линаресе в 2004 году.

1... ♖e4 2. ♙e4 a5. Не лучше и 2... bc 3. dc ♘c5 4. ♙h7 ♔h8 5. ♘e5.

3. ♖fe1 ♖fd8 4. ♙h7 ♔h8 5. ♙d3.

Перевес белых несомненен.





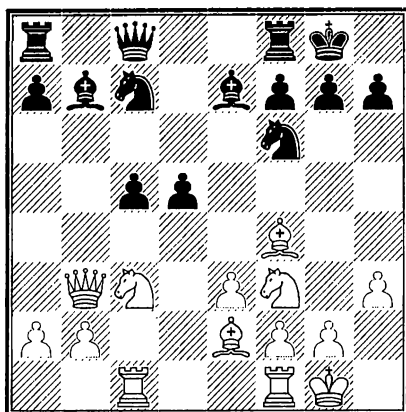
А. Ход белых. Какой путь развития инициативы вы можете предложить?

1. b4! (1 очко). Соколов в партии против Свешникова (Рига, 1985) последовательно осуществляет захват чѐрных полей. Как писал Д. Бронштейн: «Атака по чѐрным полям в том и заключается, что, ставя свои пешки и фигуры на чѐрное, я нападаю на фигуры и пешки противника, расположенные на белом.»

1... cb 2. ♖a2 ♜ac8 3. a5! ♞b8 4. ♞b4 ♔b4 5. ♙f6.

Отсутствие у чернопольного слона белых оппонента делает защиту чѐрных затруднительной.



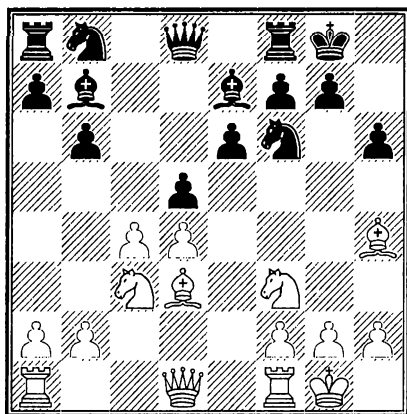


А. Оцените позицию. Предложите план игры за белых.

1. ♘d4! (1 очко).

Тактика на службе стратегии. В партии Лпутян – Юдасин (Одесса, 1982) белые с большой энергией проводят план давления на «висячие пешки» противника. В случае взятия коня очень сильно 2. ♘b5. А находясь в центре, он будет оказывать мощное воздействие на позицию соперника. Немаловажно и освобождение диагонали d1–h5.





А. Предложите план игры за белых.

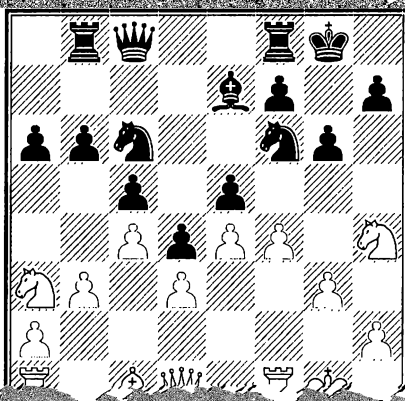
1. ♔f6! (1 очко). Этот план обеспечивает белым небольшое, но стойкое преимущество.

1... ♔f6 2. cd ed 3. ♖e1 ♘c6 4. ♔b5 ♙e7 5. ♙e5 ♔e5 6. ♖e5. Вот позиция, к которой стремились белые в партии Спасский – Портиш (Женева, 1977). Наличие у чёрных плохого слона определяет несомненный перевес белых. На следующем этапе белые погашают небольшую инициативу соперника на королевском фланге. Затем, постепенно улучшив положение своих фигур, вызывают ослабление в неприятельском лагере. Течение партии представляет несомненный интерес, поэтому приводим её полностью.

6... ♙g6 7. ♖e3 ♙g5 8. ♖g3 ♙f6 9. ♙d2 ♖ad8 10. ♖e1 ♔c8 11. ♙d1 ♙f4 12. ♖ge3 ♔e6 13. g3 ♙d6 14. ♔d3 ♙e7 15. ♔b1 ♖fe8 16. ♙c2 ♙g6 17. ♙b5 ♙b4 18. ♙c7 ♙f8

19. ♖e8 ♜e8 20. ♔c3 ♔b5 21. f4 ♜c8 22. ♔d2
 ♔d7 23. f5 ♙f5 24. ♜e7 ♔e7 25. ♜e7 ♙b1
 26. ♜a7 ♖e6 27. h4 ♙e4 28. ♔b4 ♜c2
 29. ♔e7 ♙g6 30. ♜a4 ♜d2 31. ♔e8 ♙h7
 32. ♜a8 ♙h5 33. ♔g8 ♙g6 34. ♜a7 ♙f6 35. g4
 ♖d4 36. ♔d8 ♙e5 37. ♔b8 ♙e4 48. gh ♜d1
 39. ♙f2 ♜d2 40. ♙e1 ♖f3 41. ♙f1 ♖h2
 42. ♙g1 ♖f2 43. ♙h1 ♙e? 44. ♙f7 ♙f1
 45. ♙g2 ♜f3 46. ♙h1 ♜f3 47. ♙g4 ♙f1
 48. ♙e1 ♙f1

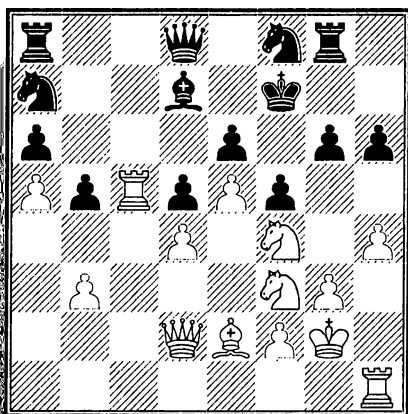
CXIII



ментом для захвата пункта **е5**. Он подметил, что не проходит 2. **gf** из-за 2... **♖e4** с выигрышем пешки.

2. **♙f4** **♜b7** 3. **♘f3** **♞e8** 4. **♔g2**. К сожалению для белых не проходит продвижение пешки 4. **е5?** из-за 4... **♘g4** 5. **h3** **♘e3** 6. **♙e3** **de** 7. **♔g2** **♙f8** и после **♙g7** и выигрыша пешки **е5** чёрному слону нечего противопоставить по большой диагонали **a1–h8**. Обратите внимание на разницу в положении фигур. У белых вне игры конь на поле **a3** и ладья на поле **a1**. В это же время фигуры чёрных готовы к решительному штурму.

CXIV



с

ный

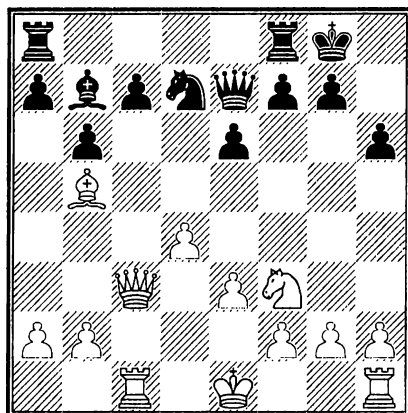
х

пунктов. Что это за «зверь», слабые пункты? Так принято называть поля, которые не могут быть атакованы пешками противника. Если поле слабое в лагере противника, значит, оно может быть сильным для наших фигур. Обычно такие поля могут стать удобной базой для фигур, чувствующих себя здесь весьма удобно. Естественно, что, если по дебюту в распоряжении одного из противников возникли слабые пункты, то план игры другого участника поединка строится так, чтобы были использованы эти дефекты положения.

Вот и в позиции на диаграмме можно увидеть прекрасно расположенную на поле **c5** белую ладью. Вытеснить её оттуда практически невозможно, тем более, что своим последним ходом белые усилили контроль над указанным полем. Одновременно атаковано поле **h6**.

1... ♔g7 2. ♖hc1 ♜c8 3. ♜c8 ♙c8 4. ♔c3.
По поводу создавшегося положения чемпион мира А. Алехин писал: «Слабые поля позиции открыты для белых фигур. Неудивительно, что чёрные решаются на крайне рискованную попытку контратаки на королевском фланге». В партии Алехин – Микенас (Фолькстон, 1933) эта атака только ускорила победу белых.





А. Следует ли белым сейчас рокировать?

Безусловно, все мы помним совет своего первого тренера – прятать короля при помощи рокировки, как только это становится возможным. Однако, приобретя некоторый опыт, каждый понимает, что есть немало ситуаций, где с рокировкой можно и повременить. Те из читателей, кто пришёл к выводу, что позиция на диаграмме не требует немедленной рокировки, заслужили *1 очко*. Что же лучше?

1. ♔c6! Белые начинают борьбу за овладение слабыми полями в лагере противника. (*1 очко*). В то же время они не попадаются на удочку: 1. ♔d7? ♚d7 2. ♚c7 ♚d5 и белым надо защищаться от угрозы 3... ♖c8.

1... ♔c6 2. ♚c6 ♚b4. Ничем не помогает чёрным попытка 2... ♜ah8 3. О-О, намечая вторжение ферзя на поле b7.

3. ♔e2!

Важное составное звено плана , белых. Если бы они были вынуждены отступить королём на **d1** или **f1**, их план захвата пункта **c6** мог оказаться ошибочным, так как ладьи надолго оставались бы разъединёнными. Возможность хода в тексте доказывается вариантом: 3... ♖b2 4. ♜c2 ♗b4 5. ♗d7.

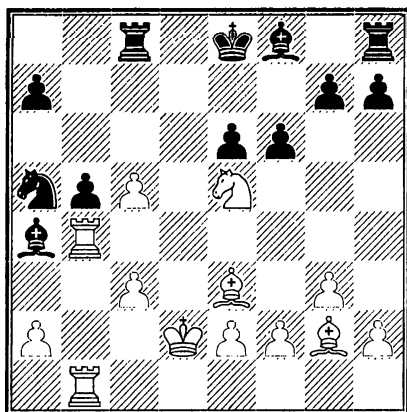
3... ♜fd8 4. ♜c2 ♗a5 5. ♜a1 ♗a6 6. ♔e1 ♜ac8 7. b4 ♞b8 8. ♗c4.

Чёрным удалось вытеснить ферзя с поля **c6**, но пешка **c7** по-прежнему уязвима.

8... c5 9. dc bc 10. ♜ac1!

Нажим по линии c всё усиливается. Даже недолгое владение слабым полем дало отличные результаты. Партия Юдович – Загоровский из финала седьмого первенства мира в игре по переписке закончилась победой белых.



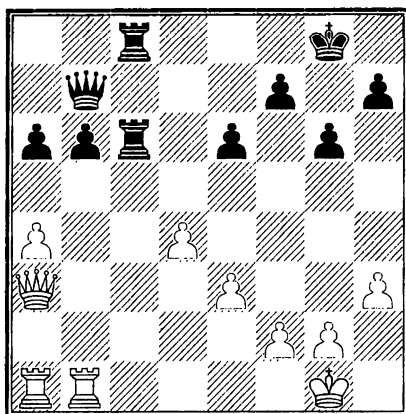


А. Как белым защитить пешку с5 ?

1. ♖b5! Яркий пример трансформации одного вида преимущества в другой. В результате жертвы качества, осуществлённой в партии Андерссон – Тимман (Лондон, 1982), позиция чёрных совершенно парализуется. *Одно очко* – вот награда нашедшим эту идею читателям.

1... ♙b5 2. ♖b5 fe 3. ♖a5 ♖c7 4. c6 ♙d6 5. ♙a7. У белых три пешки за качество. Несмотря на разрозненность, эти пешки, поддержанные двумя мощными слонами, представляют грозную силу. Белые выиграли эту партии.





А. Вертикаль «с» в руках чёрных. Что им делать дальше?

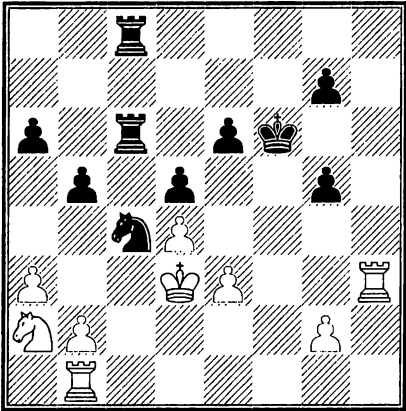
1... ♖с2! (1 очко).

Вторжение на вторую горизонталь, носящей на шахматном жаргоне название «обжорный ряд», играет решающую роль. Выясняется, что у белых нет защиты. Например, 2. ♔d6 ♖f2! 3. ♔g3 ♖e2. В партии Алаторцев – Капабланка (Москва, 1935) белые сдались, не желая проверять технику своего грозного соперника. Однако не спасали и другие продолжения:

2. ♖a2 ♖8c3 3. ♖b3 ♖c1;

2. ♖b2 ♖c1 3. ♖c1 ♖c1 4. ♔c7.

Угроза создания опасной отдалённой проходной пешки на ферзевом фланге неотвратимо должна решить исход поединка в пользу чёрных в ближайшем будущем.



1... 5!

(, 1928)

2.

3. 4 £>d6 4. £>

4 5. ab ab

6. ^d1

2.

7.

2

!

8.

1

£>

4

9.

2

8

6

10.

5

11.

1

4

12.

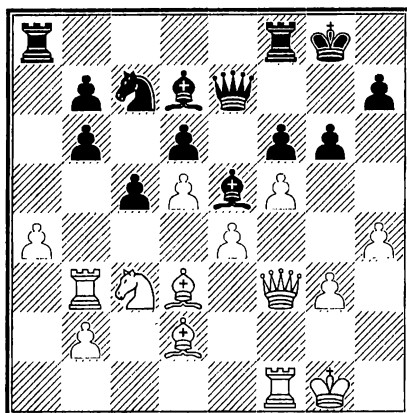
£>

!

-

13. dc ^ 4.





А. Последний ход белых был 1. ♖а3–b3. Этот ход: а) правильный и ведёт к преимуществу белых, б) ошибочный и передаёт перевес противнику.

1. ♖b3! (1 очко) ♙a4 2. ♖b6 c4 3. ♙c4 ♙d4 4. ♙e3 ♙b6 5. ♙b6.

Весь манёвр белых, связанный с выводом ладьи на поле **b3**, представляет собой позиционную жертву качества. Ещё в 1931 году в своей статье «Взаимная ценность фигур» Рудольф Шпильман писал: «Лёгкая фигура и пешка несколько меньше, лёгкая фигура и пешка несколько больше, чем ладья. Это является большой тонкостью, так как шахматист, жертвуя или принимая жертву качества, должен всегда исследовать положение. Качество никогда не компенсируется вполне точно в материальном отношении: здесь первенствующую роль играют остальные признаки позиции. Особенное внимание при

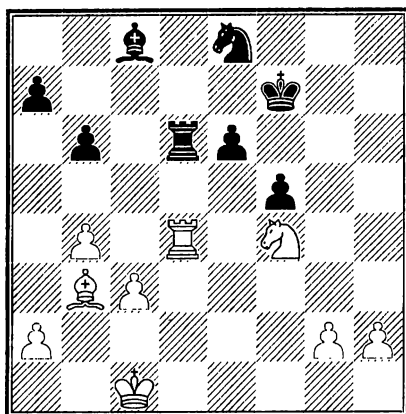
разменах за компенсацию следует, конечно, обращаться на атаку. Наивыгоднейший для отдающего качество случай – тот, когда у него остаются ладья и два слона против двух ладей и коня. По мнению многих мастеров это соотношение сил вообще равноценно, даже без компенсирующих пешек. Этот взгляд особенно отстаивал гроссмейстер Тейхман, а Тарраш пошёл ещё дальше, утверждая, что у обладателя двух слонов – преимущество и без компенсирующих пешек».

И в этой партии позиционная жертва качества, проведенная Ходосом против Кольцова, принесла свои плоды, ибо чёрным трудно координировать действия своих фигур. Даже перевод коня на поле e5 не облегчает положения.

5... ♖d7 6. ♖d3 ♘a6 7. ♖d4 gf 8. ef ♘c5
9. ♖c2 ♖e8 10. g4 ♘d7 11. g5 ♘e5 12. ♔f4
♔h8 13. ♘e4.

Давление белых нарастает и вскоре они победили.



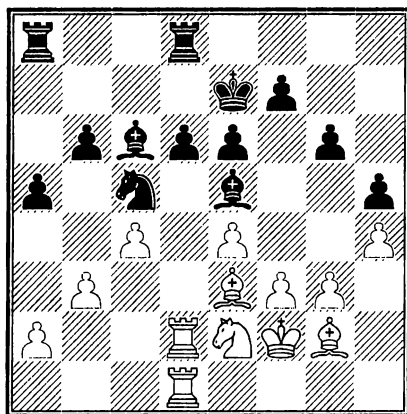


А. Как белым лучше всего реализовать свой позиционный перевес?

Перевес белых в позиции на диаграмме выражается прежде всего в том, что все их фигуры, как лёгкие, так и тяжёлые, стоят лучше одноимённых у противника. Ход, сделанный белыми, только подчёркивает сказанное.

1. ♖a4! (1 очко). Чёрные бессильны против перехода в эндшпиль, в котором конь сильнее слона. Полная блокада по чёрным полям, не говоря уже о лишней отдалённой проходной пешке делают защиту бесперспективной.

1... ♜d4 2. ♙e8 ♚e8 3. cd ♚e7 4. ♙d2 ♙f6 5. ♞d3 и, хотя чёрные отчаянно сопротивлялись, партия Горт – Полугаевский (матч СССР–сборная Мира, прошедший в Белграде в 1970 году) закончилась победой их противника.



А. Положение белых: а) лучше, б) равное.

Б. Как им продолжать?

Тем, кто счёл положение белых лучшим – 1 очко за правильный ответ. Действительно, слабость пешки **d6** сковывает чёрных по рукам и ногам. К тому же, неудачное положение их чернопольного слона позволяет белым осуществить остроумный маневр, в результате которого злосчастная пешка исчезает с доски.

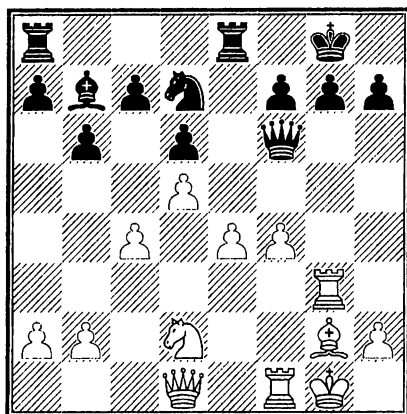
1. ♔g5! (1 очко). 1... ♔f6.

Приходится, ибо после иного продолжения 1... f6 слон возвращается на место с решающим эффектом:

2. ♔e3. От угрозы f3–f4 с материальными завоеваниями защиты нет.

2. ♔f6 ♔f6 3. e5 ♔e7 4. ♖d6.

Партия Карпов – Петурссон (Реджо-Эмилия, 1989/90) закончилась победой белых.

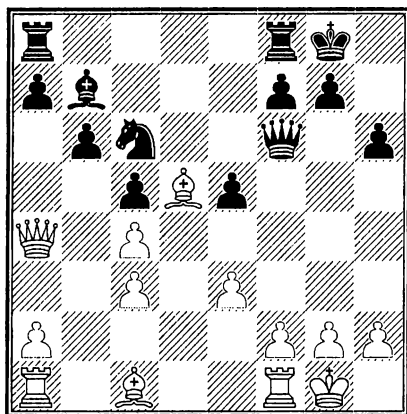


А. На каком фланге будут развивать своё наступление белые?

1. e5! (1 очко). Типичный для подобных позиций прорыв. Белые фигуры наносят удар в центре, но объекты их атаки расположены на обоих флангах. Способствует этому положение белопольного слона противника, не защищённого ни одной из фигур.

Читателя не должно смущать то обстоятельство, что решающим оказался комбинационный мотив. Ещё Эм. Ласкер особо подчёркивал органическую связь между стратегией и тактикой, планом и комбинацией. Комбинационная и позиционная игра в развитии шахматной партии, на любом её этапе – не отдельные изолированные, а всегда дополняющие друг друга элементы

1... de 2. ♘e4 ♔e7 3. fe g6 4. e6 fe 5. de ♔e6 6. ♘g5 1:0 (Лоброн – Хехт, 1988).



*А. Позиция чёрных: а) лучше, б) равна, в) хуже.
Б. Как им следует продолжить?*

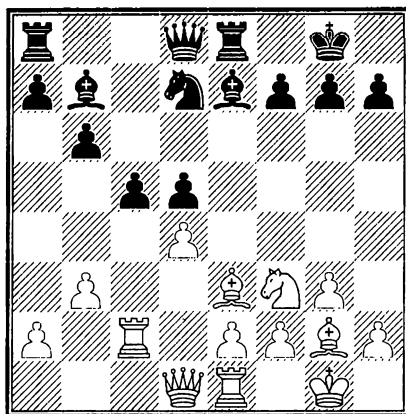
Те из читателей, кто знаком с творчеством чемпиона мира М. Ботвинника, заметив слона на поле **d5**, могут счесть позицию чёрных худшей и будут правы только на первый взгляд. Белым осталось совсем немного: провести стандартное **e3 – e4**, и они получат стратегически выигранную позицию. Только ведь очередь хода за чёрными!

1... **e4**! Только теперь становится очевидной истинная оценка позиции. У чёрных лучше. (1 очко).

2. **♙e4 ♜a5** 3. **♙d5 ♙d5**. Меньшим из зол было 3. **♙b7 ♜b7** 4. **♚c2 ♜d6** 5. **e4 ♜c4**, хотя и здесь чёрные имеют позиционный перевес.

4. **cd ♚c3** 5. **♖b1 ♚d3**.

Остались без пешки, Корсунский проиграл партию против Козлова (Таллин, 1982).



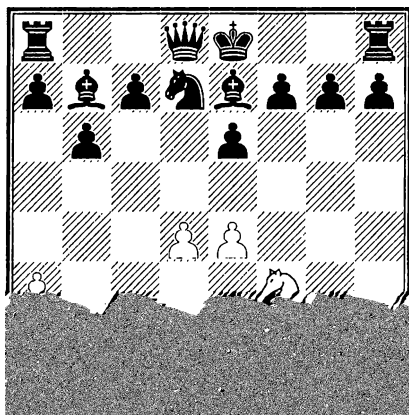
А. Укажите план игры за чёрных.

1... а5! (1 очко). Поучительный приём. Чёрные стремятся создать контршансы на ферзевом фланге путём вскрытия крайней вертикали. Фигурная игра – главный козырь чёрных при «висячем» центре. Открывая линию а чёрные создают слабость на поле b3 и получают достаточную контригру.

2. ♔с1 а4 3. ♖d1. На 3. ♙h3 возможно 3... ab 4. ab cd 5. ♘d4 ♙a3 6. ♔d2 ♘c5 с острой борьбой.

3... ab 4. ab ♙f6.

У чёрных хорошие перспективы контригры, основанной на владении вертикалями а и е. В партии Каспаров – Карпов (Москва, 1984, пятнадцатая партия матча на первенство мира) белые не смогли поколебать устои позиции противника. Партия закончилась ничьей.



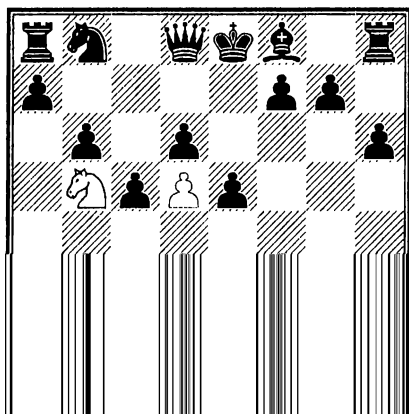
А. Каким образом белые должны продолжить развитие фигур?

1. ♖b5! (1 очко). У слона есть несколько возможностей развития, но избранная в партии Новиков – Айлян (Минск, 1986) стратегически наиболее правильное. Ведь в лагере чёрных образовалось слабое поле с6.

1...О-О 2. ♘с6 ♘с6 3. ♙с6 ♞f6 4. ♘g5 ♜с8 5. ♜с1 ♙е8 6. ♞е5 ♞g4 7. ♘е3 ♞е5 8. de ♙с6 9. ♜с6.

Овладев важным форпостом с6, белые именно на этом строят в дальнейшем свою игру, постепенно наращивая давление.





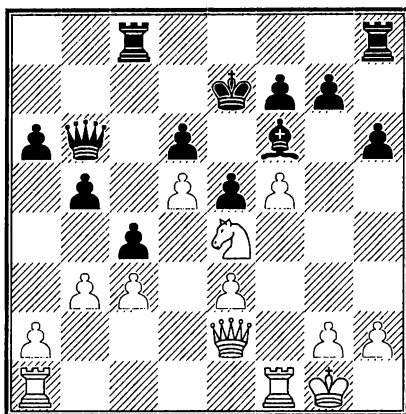
А. Ход белых. Какой план игры им избрать?

1. f4! (1 очко). В партии Чернин – Кудрин (Мендоса, 1985) именно это продолжение было избрано белыми. И не напрасно! Именно благодаря этой идее через несколько ходов в их руках оказался очень важный центральный пункт e4.

1... a6 2. ♘c3 ♘d7 3. f5 ♙e7 4. ♘ce4 ♘f6 5. ♘f6 ♙f6 6. ♔h5 ♚e7 7. ♘e4.

Шансы белых в предстоящей борьбе выше.





А. На ферзевом фланге пешки вошли в соприкосновение. Ход белых. Как им распорядиться этой возможностью?

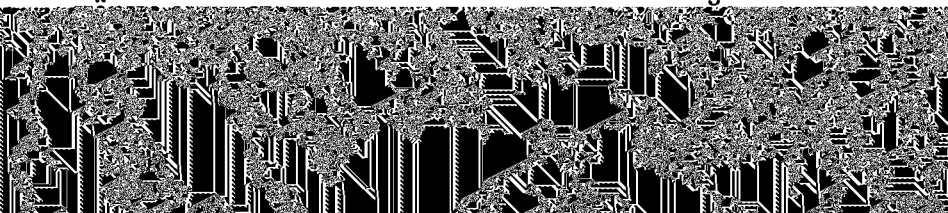
1.b4! (1 очко). Преимущество в партии Чернин – Кудрин (Мендоса, 1985) принадлежит белым. Король противника застрял в центре и может не выдержать вскрытия игры. В такой ситуации белые приняли решение обеспечить вскрытие ферзевого фланга после возможного подрыва путём **a2–a4**.

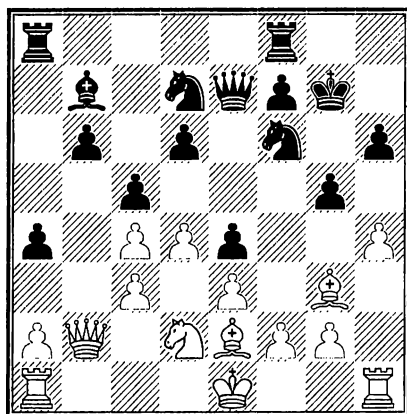
1. ... ♖b7 2. ♜fd1 ♙d7 3. g4 ♜ab8 4. ♙f2 ♔d8 5. ♔g2.

Подготавливая ход **h2–h4** и имея в виду вывод ладьи на поле **h1**.

5. ... ♙e7 6. a4!

Как раз вовремя. Разрываясь на двух флангах,





А. На каком фланге будут развивать своё наступление белые?

1. ♖b1! (1 очко). При помощи этого манёвра белые парализуют ферзевый фланг чёрных. Ещё в 1821 году в своей книге, озаглавленной «О шахматной игре», российский мастер И. Бутримов показал значение стратегии в шахматной партии. В частности он писал: «Непременно должно проникать намерение противника и расстраивать составляемые им планы». Этот принцип, получивший название «метод профилактики», получил дальнейшую разработку в трудах А. Нимцовича. Теперь ни для кого не секрет, что атака успешно развивается, если происходит нарастание взаимодействия собственных сил, а также одновременно нарушается взаимодействие фигур и пешек противника.

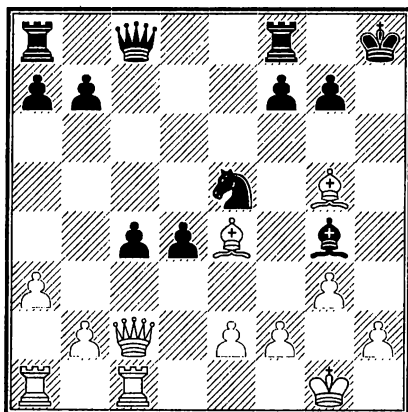
1... ♞e8 2. ♞a3 f5 3. hg hg 4. ♔d2. Необходимо следить за замыслами противника. Грозило 4... f4.

4... ♘c6. На 4... ♖f6 было приготовлено 5. ♖h5 с идеей парировать 5... f4 при помощи манёвра 6. e4 gf 7. ♘h4.

5. ♖h5 ♖h8 6. ♖h8 ♔h8 7. O-O-O.

Контригра противника предотвращена. Теперь можно приступить к «обработке» пешечных слабостей в его лагере. Партия Маланюк – Иванов А. (Кострома 1985) закончилась победой белых.

CXXX



А. Ход чёрных. Какой план игры им избрать? Как провести его в жизнь?

В ближайших планах чёрных атака на королевском фланге. Однако её следует подготовить с помощью выпада в центре.

1... d3! (1 очко). 2. e4.

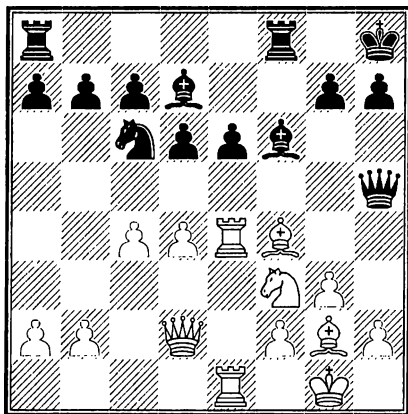
Результатом манёвра чёрных стало ослабление жизненно важного поля f3. Но что теперь? Какая фигура его займёт?

2... ♘f3! (1 очко). Взяв пешку d3, белые имели в виду вариант 3... ♖f3 4. ♘f3 ♘f3 5. ♔c4 5. ♔h3 5. ♔h4 и атака отражена. Однако у чёрных есть более действенный способ ведения атаки. В результате белым приходится отдавать фигуру.

3. ♘f3 ♖f3 4. ♔g2 ♖g5.

Чёрные завершил борьбу в партии Штальберг – Керес (Стокгольм, 1967) своей победой.

CXXXI



А. Преимущество белых в центре несомненно. Как им его упрочить?

1. c5! (1 очко). 1... dс. Естественное продолжение. Совсем плохо 1... d5 из-за 2. ♖4e2 ♖ас8

3. b4. В создавшемся положении на их стороне пространственный перевес на ферзевом фланге, контроль над полем e5, давление по вертикали e, слабость у чёрных пешки e6, плохой слон на поле d7.

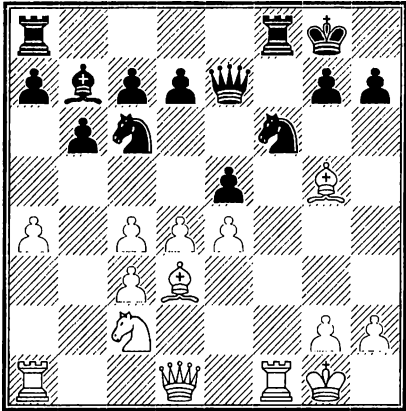
2. dc e5. 3. ♖e5! ♖e5 4. ♙e5 ♙c6 5. ♙f6!
(1 очко).

Венец замысла белых. Позиционное давление привело к тому, что чёрные оказались вынужденными отдать пешку. Однако, после отступления ладьи, они собирались разменять слонов. Тяжелофигурное окончание белые могли выиграть, лишь решив целый ряд трудных задач. Однако Керес в партии против Симагина, сыгранной в Москве в 1951 году, начинал свой манёвр совсем не ради этого. Трансформируя один вид преимущества в другой, он жертвует качество, получая за него две пешки. Кроме того, король чёрных лишается пешечной защиты.

5... ♙e4 6. ♙g7 ♙g7 7. ♔d4! ♔f6 8. ♖e4 ♖af8 9. h4.

Победа в партии подтвердила правильность сделанного выбора.





1... Wd6.

:) ,) ,

) .

(1) .

.

,

.

.

- (, 1956) :

« , , 2 - d5 f5,

d5 : 1... !6. 2. Jlh4

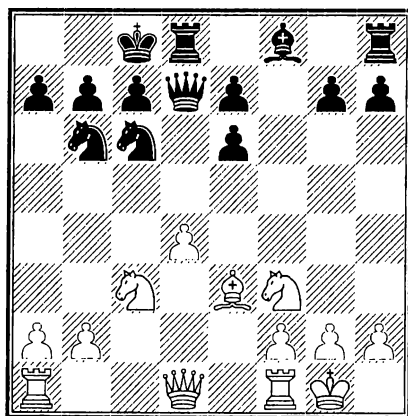
8 3. Jlg3 We7 4. ^ie3 d6 5. Jlh4

.

думать о том, как помешать назойливому белому коню проникнуть на **d5** или **f5**. Улучшить позицию чёрные могли бы ходами ♘с6–а5 и с7–с6, но у них нет времени. Пришлось отдать за коня, всё – таки попавшего на **d5**, единственного своего слона, но тогда белые, имея преимущество двух слонов, разменами освободили пространство, после чего юркие слоны помогли одной из белых пешек пройти в ферзи». Вот текст партии:

5... ♘d8 6. ♘d5 ♙d5 7. cd c6 8. ♚b3 ♔h8
9. ♖ae1 h6 10. ♚a3 g5 11. ♙g3 ♘d7 12. dc
♘c6 12. ♙b5 ♖f1 13. ♖f1 ♘cb8 14. ♙c4 ♖f8
15. ♖f8 ♚f8 16. de ♘c5 17. ed ♘e4 18. d7
♘c5 19. ♙e5 ♔h7 20. ♙d3 1:0.

СXXXIII



А. Как бы вы сыграли: 1. h6, 1. g6?

Б. Подкрепите свой вывод вариантами.

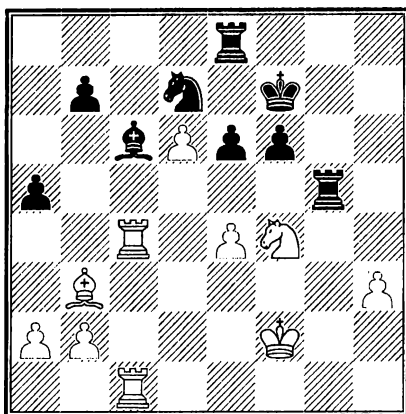
Позиция на диаграмме возникла в партии Бронштейн – Лукин (Ярославль, 1982) после ходов: 1. d4 d5 2. c4 dc 3. e4 ♘f6 4. e5 ♘d5 5. ♙c4 ♘b6 6. ♙b3 ♘c6 7. ♙e3 ♙f5 8. e6 ♙e6 9. ♙e6 fe 10. ♘c3 ♚d7 11. ♘f3 O-O-O 12. O-O. На восьмом ходу белые предприняли так называемую «тормозящую» жертву пешки. Уже из названия понятна цель манёвра. Ценой пешки белые сковали силы противника на королевском фланге.

Сейчас им предстоит выбрать способ развить свои фигуры. В партии последовало:

12... h6 13. b4 ♘d5 14. ♘e4 e5 15. b5 ♘d4 16. ♘e5 ♘e3 17. fe ♚d5 18. ♚d4 и чёрные признали своё поражение.

Вот если бы они выбрали 12... g6 13. ♘g5 ♙g7 14. ♘f7 ♘d4 15. ♘h8 ♙h8, то завязалась бы борьба с равными возможностями. Тем из читателей, кто пришёл к таким же выводам – 1 очко.





А. У белых лишняя пешка. Однако чёрные угрожают построить прочную оборону с помощью перевода коня на поле с5.

1. ♖с6! (1 очко). Жертва качества, принятая белыми в партии Смыслов – Эйнгорн (Москва, 1987), позволила им вторгнуться другой ладьёй на седьмую вертикаль. Как известно, попадание туда этой тяжёлой фигуры часто позволяет создавать серьёзные угрозы.

1... bc 2. ♖с6 ♜е5. Не лучше и 2... ♖с5 3. ♜а6 ♘f8 4. ♜а7 ♔g8 5. ♜е7 ♜d8 6. ♘е6 ♘е6 7. ♙е6

3. ♜с7 ♜d8 4. ♘е6 ♜е6 5. h4.

Чёрные сдались. Цугцванг. У них лишняя ладья, но нет возможности освободиться от связок по диагонали a2 – g8 и седьмому ряду без значительных материальных потерь.

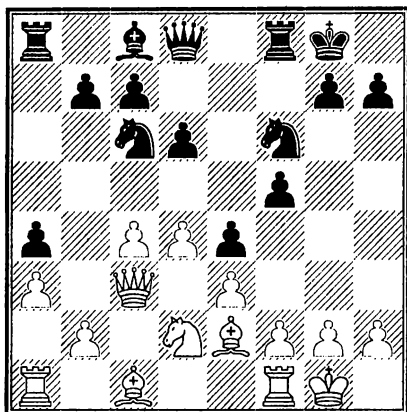
· · · · ·
?

1. ! (*I*). -
· · · · ·
· · · · ·
-

(, 1941), ,

1. ... 8 2. ^ & 7 3. ^ 7 ·
· 3... S b 7 4. <5)g2 A h 6 5.

f4



А. Чёрные сделали ход 1... а4. В результате этого хода позиция чёрных: а) лучше, б) равна, в) хуже.

При помощи этого хода чёрные начинают игру по белым полям. Белым в партии Сокольский – Смыслов (Куйбышев. 1942) нечего противопоставить этому, что даёт основание считать позицию чёрных лучшей (1 очко).

2. b4. Иным способом фигуры не развить.

2... ab 3. ♘b3 d5 4. f4. Более отвечало требованиям создавшейся позиции 4. f3, поскольку у белых два слона.

4... dc 5. ♕c4 ♘d5 6. ♕d2 ♘ce7 7. ♔b2 ♔h8 8. a4 b6 9. a5 ♕a6!

Заключительное звено в построении чёрных. «После размена слонов они получают очевидное преимущество благодаря господству по белым полям и коню в центре.» (В. Смыслов)



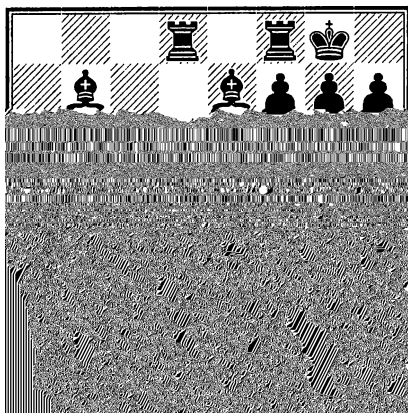
А. Оцените позицию и укажите план игры в этой позиции при ходе чёрных.

Перед нами позиция эндшпильного типа. У чёрных лишняя пешка. Конь на поле **d3** занимает сильную позицию, препятствуя белым ладьям войти в игру. Поэтому, читатели, отдавшие предпочтение позиции чёрных, получают *1 очко*.

1... ♖ad8 2. ♜fd1 ♜d5 3. ♜d2 ♜fd8.

Устанавливая фигуры по белым полям, чёрные ограничивают сферу действия неприятельского слона (*1 очко*). Партия Рагозин – Смыслов (Свердловск, 1943) закончилась победой чёрных.





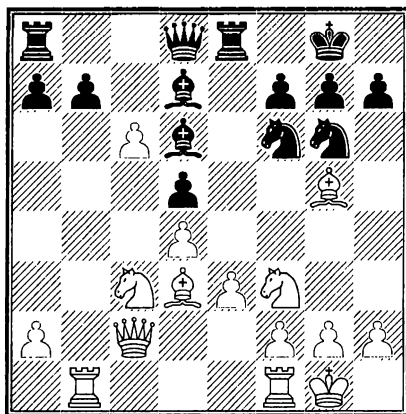
Ход чёрных. Предложите план игры за них.

1... ♔f3! Благодаря этому манёвру, основанному на небольшой комбинации (тактика на службе стратегии!), пешечное прикрытие белого короля серьёзно ослабляется.

2. g4 ♖d2 3. ♖d2 ♔g5 4. ♔h1 ♔d2.

Подводя итоги операции белых, можно сказать, что она удалась. При ферзях чёрные могут начать комбинированную игру на обоих флангах, используя слабости в лагере противника. Смыслов в партии против Фридштейна (Москва, 1945) именно так и поступил.





А. Как бы вы сыграли: 1... bc, 1... ♘c6?

Б. Подкрепите свой вывод вариантами.

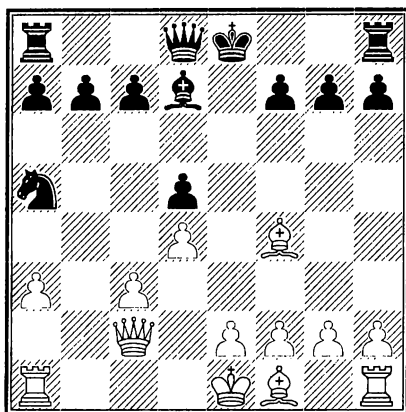
В партии Смыслов – Керес (Москва, 1948) чёрные избрали:

1... ♘c6?

После этого у чёрных образовалась изолированная пешка на поле **d5**, что позволило белым осуществить манёвр, направленный на лишение активности чёрных фигур. Далее последовало:

2. ♖b3 ♙e7 3. ♙f6! ♙f6 4. ♙b5. С разменом белопольных слонов чёрные обречены на пассивную защиту. Их лёгкие фигуры, расположенные на королевском фланге, не имеют перспектив.

Более соответствует требованиям позиции 1... bc!, оставляя слона для защиты пешки **c6** (1 очко). При этом белые укрепляют пункт **d5** и сохраняют угрозу активных действий на королевском фланге.



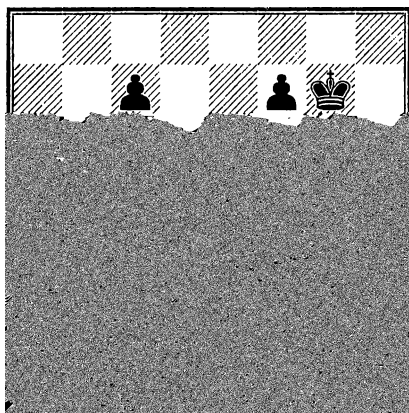
А. Белые сделали ход 1. ♔c1-f4. В результате этого хода позиция белых: а) лучшие, б) равна, в) хуже.

Те из читателей, кто осудил внешне активный последний ход белых, совершенно правы. Следовало играть 1. а3, продолжая развитие. А задержка с ним чревата серьёзными неприятностями.

1... ♙b5! Перевод слона на эту позицию затрудняет нормальную мобилизацию фигур королевского фланга. Продвижение белой пешки е неизбежно вызывает размен белопольных слонов. А это, в свою очередь, сделает неприступной позицию чёрного коня на поле с4.

2. h4. Другая возможность 2. g3 О-О 3. ♙g2 ♖e8 4. ♙f3 выглядит искусственной.

2... О-О. Преимущество чёрных сомнений не вызывает (1 очко). Партия Липницкий – Смыслов (Москва, 1951) закончилась их победой.



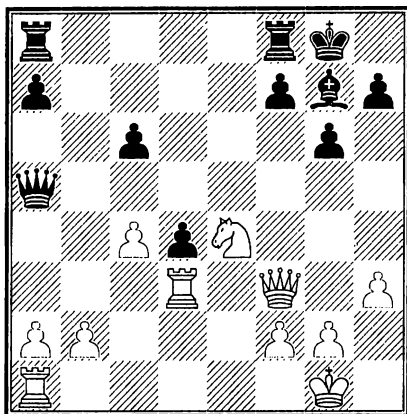
А. Как чёрным использовать преобладание на второй линии?

1... ♔c2! (1 очко). «Типичный метод активных действий на обоих флангах. Пешка **b3** удобный объект для нападения. Не снимая удара с позиции короля, чёрные усиливают нажим на пешечные слабости и ещё более сковывают подвижность белых фигур.» (В. Смыслов)

2. ♕e1 ♖b2 3. ♕e3 h5! А теперь вынуждается продвижение пешки **g** и стабилизируется пешечная позиция на королевском фланге.

4. g5. До победы чёрных в партии Олафссон – Смыслов (Блед, 1959) осталось совсем недолго.





А. Как бы вы сыграли: а) 1... ♖ab8; б) 1... ♗fe8?

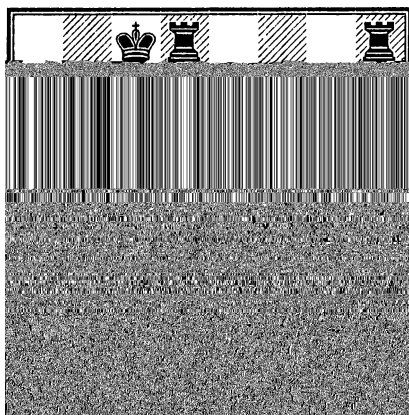
Прежде чем начинать активную игру, целесообразно заняться профилактикой.

1... ♖ab8. (1 очко).

Полезно вызвать ход b2–b3 и тем самым ограничить активные возможности противника, связанные с маневром ♖d3–a3. Подобные неброские ходы могут оказывать на ход событий, развивающихся на доске, более сильное влияние, нежели ухищрённые тактические приёмы.

2. b3 ♗fe8.

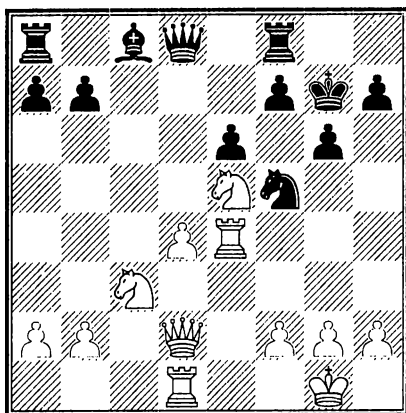
«Преимущество чёрных приняло реальные очертания. Они прочно контролируют линию е, и, кроме того, в центре у них образовалась проходная пешка». (В. Смыслов). Партия Полугаевский – Смыслов (Москва, 1960) закончилась победой чёрных после сдвоения их ладей на линии е.



А. Как белым увеличить свой позиционный перевес?

1. ♖g5! Манёвр, обеспечивающий белым преимущество двух слонов. Теперь их белопольному слону из партии Смыслов – Александер (Гастингс, 1963) предстоит большая будущность. А цена догадки читателей – 1 очко.



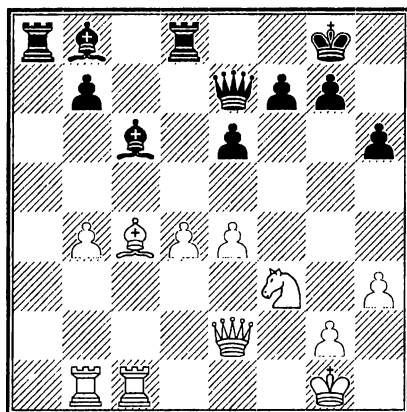


А. Что представляет собой белая пешка d – силу или слабость?

Безусловно, в окончании изолированная пешка может стать «головной болью». Однако эта стадия игры ещё за линией горизонта. А сейчас более важны положительные черты центральной пешки d. Она служит опорой коню, контролирует центральные поля. А при случае она может послужить и тараном, что как раз произошло в рассматриваемой партии.

1. d5! (1 очко). В результате пешечного прорыва центр вскрывается. Это на руку белым, начинающим атаку.

1... ed 2. ♘d5 ♙e6 3. ♔c3! Последний ход белых создаёт опасные угрозы королю противника, подчёркивая слабость чёрных полей. В партии Смыслов – Падевский (Москва, 1963) белые успешно завершили атаку.



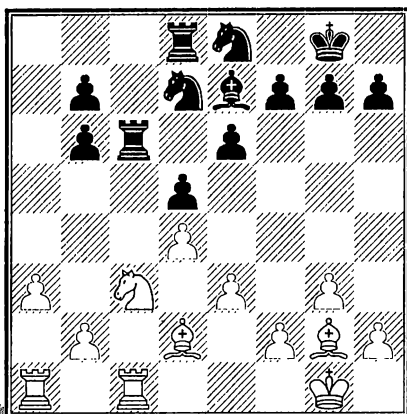
*А. Белые угрожают стеснить позицию чёрных.
Как им реагировать?*

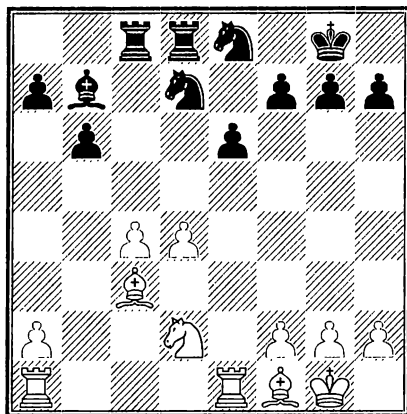
1... e5! (1 очко). Точное позиционное решение. Чёрные не имеют права допускать продвижение вперёд сразу двух белых пешек – b5 и e5.

2. b5 ♔e8 3. de ♔e5 4. ♘e5 ♔e5 5. ♖b2 ♖a3.

Централизованная позиция чёрного ферзя обеспечила им небольшое позиционное преимущество в партии Либерзон – Смыслов (Москва, 1963), белые успешно завершили атаку.





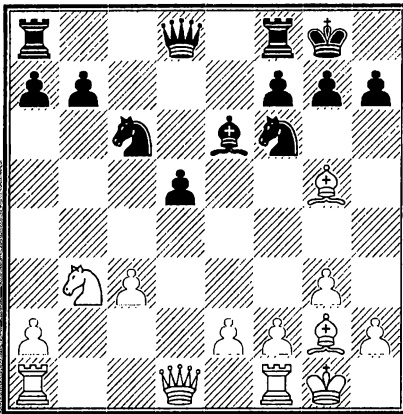


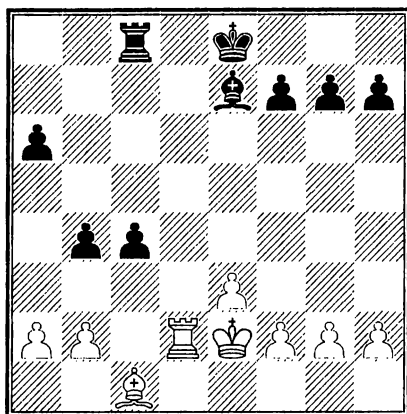
А. Ход белых. Оцените позицию и предложите план игры.

1. a4! (1 очко). «У белых висячие, но подвижные пешки в центре при двух слонах. Это обеспечивает им инициативу в эндшпиле» (В. Смыслов). 1... ♖b8 2. a5 b5 3. ♙eb1 ♘d6 4. a6! (1 очко). Временная жертва пешки дезорганизует оборону противника. Её надо было предвидеть, играя 1.a4. На 4.c5 чёрные могли организовать оборону путём 4...a6.

4... ♙a6 5. ♙a5 ♙d7 6. cb ♙b7 7. ♘b3 ♙e4 8. ♙c1 ♙c1 9. ♙c1. В партии Смыслов – Матанович (Гамбург, 1965), чёрные не смогли долго сопротивляться наступлению противника на ферзевом фланге.





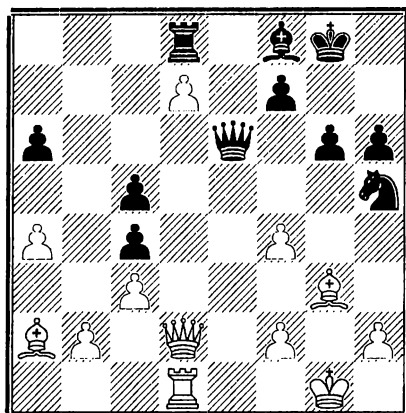


А. Ход чёрных. Какой путь избрать им для реализации перевеса?

У чёрных пешечное превосходство на ферзевом фланге. Учитывая, что партия уже перешла в стадию эндшпиля, это преимущество приобретает особое значение. Как известно, основной план при использовании пешечного большинства заключается в образовании проходной пешки с дальнейшим проведением её в ферзи. Так и поступили чёрные в партии Ивков – Филип (Мальорка, 1970).

1... b3! (1 очко). 2. ♖d5. После 2. a3 ♙f6 позиция белых безнадёжна.

2... ♙f6 3. ♖a5 c3 4. bc ♙c3. Несложный манёвр чёрных привёл к технически выигранной позиции.



А. Представляют ли белые слоны какую-нибудь опасность для противника?

1. f5! (1 очко). Два слона белых «засиделись» на своих местах и требуют открытых диагоналей.

1... ♔f5. В случае взятия пешкой слон вторгнулся на поле c7. Теперь же этот ход слона «натыкается» на опровержение 2... ♔g4.

2. ♕c4 ♖f6 3. ♔f4! А с помощью этого манёвра белые переводят партию в выигрышное окончание.

3... ♔f4 4. ♕f4 ♖d7 5. ♖d7 ♘d7 6. ♕a6.

В партии Керес – Пильник (Будапешт, 1952) белые довели партию до победы.



защита, итальянская партия, русская партия. Как нетрудно убедиться, спектр дебютов очень широк и включает в себя как закрытые, так и открытые и полуоткрытые дебюты.

Для оценки позиции следует, как обычно, определить как недостатки, так и достоинства положений с изолированной пешкой. Такого пехотинца невозможно защитить другой пешкой, что определяет её хроническую слабость. Кроме того, поля перед пешкой и около неё могут быть использованы противником как опорные пункты для своих фигур.

Однако сказываются эти недостатки по мере по мере упрощения позиции, в эндшпиле. Достоинства же проявляются в миттельшпиле. Это, прежде всего, наличие пространственного перевеса, что позволяет легко перегруппировывать фигуры и создавать угрозы на различных участках доски. В первую очередь, от этой активности трудно приходится предводителю вражеского войска. Наличие изолированной пешки облегчает контроль линии е, а поля е5 и с5 являются великолепными базами, где для белых фигур, прежде всего коней, возможно устройство так называемого «форпоста».

В партии Ботвинник – Будо (Ленинград, 1938) белые начали активные действия с хода 1. ♖ad1! (1 очко). Ботвинник пришёл к выводу, что раз изолированная пешка является стратегической слабостью, то её надо укреплять. Теперь конь может проявить активность.

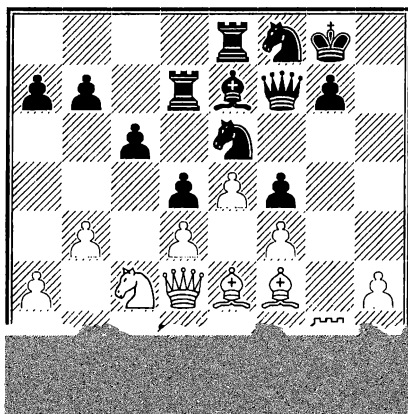
В творчестве Михаила Моисеевича Ботвинника позиции с изолированной пешкой занимают видное место. Он показал немало примеров игры в таких положениях.

1... ♖c6 2. ♘e5 ♙d5 3. ♙c2 ♘fd7. Положение чёрных трудное и они стремятся облегчить защиту при помощи разменов.

4. ♙f4 ♘e5 5. de (1 очко). Вот ещё одно доказательство силы хода 1. ♖ad1. После размена коней ладья заняла превосходное положение. Читателям наверняка будет интересно узнать, как развивались события дальше:

5... ♙g5 6. ♚h5 h6 7. ♙g3 ♚c7 8. h4 ♙d8 9. ♖d4! ♚c5 10. ♖g4 f5 11. ef ♖f6 12. ♙e5 ♙c6 13. ♖g7! 1:0.

СЛП



А. Предложите способ усиления позиции белых.

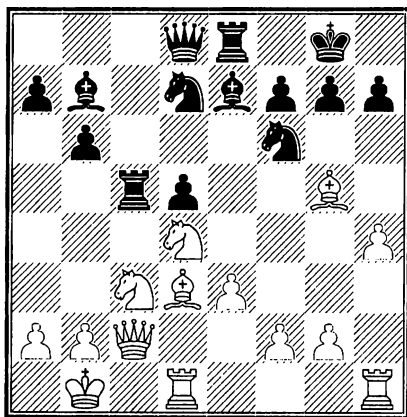
1. h4! (1 очко). Положение белых явно лучше. Чёрные обречены на пассивное ожидание. Для того, чтобы усилить штурм позиции вражеского короля, белым надо увеличить число открытых линий, находящихся в их распоряжении. Ход в тексте как раз и позволяет им получить ещё одну артерию для своих активных действий.

1... ♔h4. Принятие жертвы вынуждено ввиду грозящего продвижения пешки h4–h5–h6.

2. ♖h2 ♔d8 3. ♘e2 g6 4. ♘g3 ♘g7 5. ♚f1 ♚e7 6. ♚h3 ♔f7 7. ♘h5! Конь неприкосновенен ввиду 7... gh 8. ♔h5!

На примере этого продолжения, встретившегося в партии Болеславский – Стругач (Минск, 1959) можно получить полное представление о роли коммуникаций в ходе шахматного сражения.

СЛIII



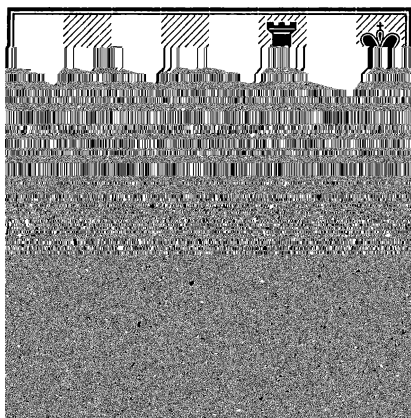
А. Как бы вы сыграли: 1... а6, 1... ♘е4?

Тем читателям, кто остановил свой выбор на ходе 1... ♘e4? не удастся ничего добавить в свою копилку. Этот ход рекомендовать нельзя, хотя он и встретился в партии А. Рубинштейн – К. Тейхман (Карлсбад, 1907). Белые фигуры лучше развиты, поэтому последующие упрощения к их выгоде. Ведь в результате игра вскрывается.

2. ♙e4 de 3. ♘db5! Место этого коня на поле d6. К тому же связка по линии d скоро напомнит о себе.

3... ♙a6 4. ♚a4! Перевес белых неоспорим, а читатели избравшие осторожное 1...a6, награждаются 1 очком.

CLIV



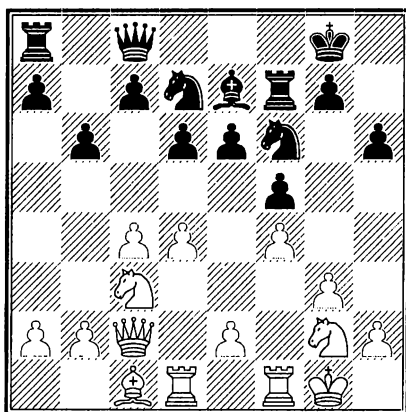
Ход белых. Как им продолжать наступление?

1. h5! (1 очко). На стороне белых перевес, однако решающего продолжения не видно. В таких положени-

ях следует усиливать давление на позицию соперника. Ход в тексте, сделанный А. Рубинштейном против Сальве (Лодзь, 1907) как раз служит этой цели. Пешечная фаланга чёрных на королевском фланге теперь неподвижна. Дальнейшая игра протекала так:

1. ... ♔e1 2. ♖e7 ♔e2 3. ♔f3 ♔a2 4. e6 b3 5. ♔f7 ♔a8 6. ♔h2 ♖g8 7. ♖b7 ♔e8 8. ♔f5 ♔a4 9. ♔f3 ♖e8 10. e7 ♔h7 11. ♔f8 ♔c6 12. ♖b8 ♖b8 13. ♔b8 b2 14. ♔b2 ♔e4 15. ♔a3 ♔e2 16. ♔c5 g6 17. ♔e3 ♔h5 18. ♔g2 ♔d5 19. ♔f3 ♔g8 20. ♔c6 1:0.

CLV



А. Чёрные избрали 1... ♔b7. Это продолжение:
а) правильно, б) ошибочно.

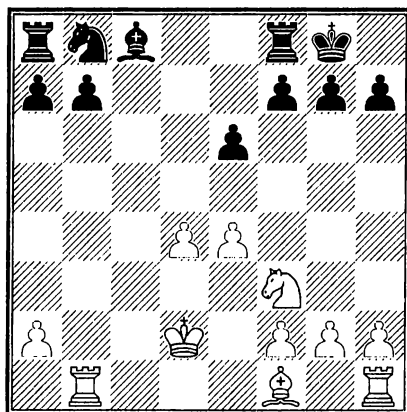
Правы те читатели, которые почувствовали опасность и избрали осторожное 1... c6, препятствуя

прорыву в центре путём **d5** (1 очко). В партии же А. Рубинштейн – Р. Шпильман (Прага, 1908) после 1... ♔b7? последовало 2. d5! Удар, типичный для таких позиций. «Пешка **d5** разрезает фланги чёрных и создаёт пространственный перевес, а пешка **f5** становится слабой. В данном случае к тому же закупоривается ферзь на поле **b7**.» (Ю. Разуваев)

2... eд 3. сd g6. Ничем не лучше и 3... ♘e8 4. ♘e3 g6 5. g4 ♘g7 6. ♘b5 ♔c8 7. ♘d4 с явным перевесом у белых.

4. e4! fe 5. ♘e4 ♘d5 6. ♘с3! с победой.

CLVI



А. Как продолжить развитие белых фигур?

1. ♙b5! (1 очко). Этот манёвр получил название «исчезающий ход». Прежде чем поставить слона

на поле d3, белые мешают естественному развитию чёрных фигур на ферзевом фланге.

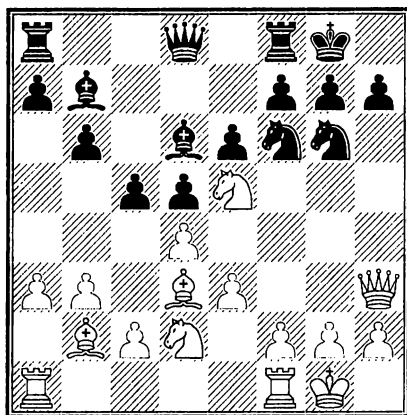
1... a6. Чёрные вынуждены делать пешечные ходы. Причём важно, что чёрные пешки встают на белые поля, а чёрные поля достаются белым фигурам, поскольку они лучше развиты.

2. ♔d3 ♖d8 3. ♖hc1 b5. Не лучше и 3... b6 4. ♖hc1 ♔b7 5. ♔e3.

4. ♖c7 ♜d7 5. ♔e3 ♜f6 6. ♜e5 ♔d7 7. g4! Давление на позицию чёрных нарастает. Эта интересная партия Рубинштейн – Шлехтер (Сан-Себастьян, 1912) давно стала хрестоматийной и поэтому я берусь привести её полностью.

7... h6 8. f4 ♔e8 9. g5 hg 10. fg ♜h7 11. h4 ♖dc8 12. ♖bc1 ♖c7 13. ♖c7 ♖d8 14. ♖a7 f6 15. gf gf 16. ♜g4 ♔h5 17. ♜h6 ♔h8 18. ♔e2 ♔e8 19. ♖a6 ♔g7 20. ♜g4 f5 21. ♖a7 ♔h8 22. ♜e5 fe 23. ♔b5 ♜f6 24. ♔e8 ♖e8 25. ♔f4 ♔g8 26. ♔g5 ♖f8 27. ♔g6 1:0





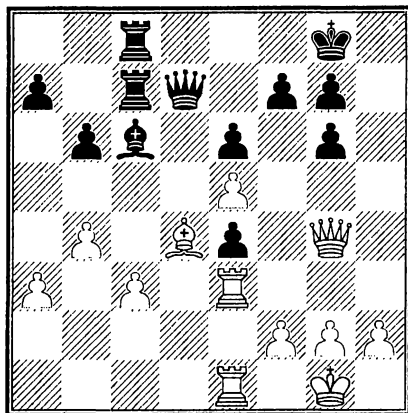
А. В этой позиции чёрные побили пешку d. Это продолжение: а) ошибочное и не даёт чёрным уравнения, б) правильное и позволяет им смело смотреть в будущее.

Тем шахматистам, кто хорошо знаком с творчеством великого Александра Алехина, ответ очевиден. Ведь, комментируя этот размен в аналогичной позиции в своей партии с Россели (Цюрих, 1934), гроссмейстер так охарактеризовал ситуацию: «крупная стратегическая ошибка, дающая белым полуоткрытую линию е и опорный пункт е5». Дальнейшее течение партии подтверждает слова великого мастера.

1... cd? (1 очко) 2. ♖g6. Этот промежуточный размен необходим для того, чтобы не пускать вражеского скакуна на поле f4. При этом сдваиваются пешки чёрных на королевском фланге.

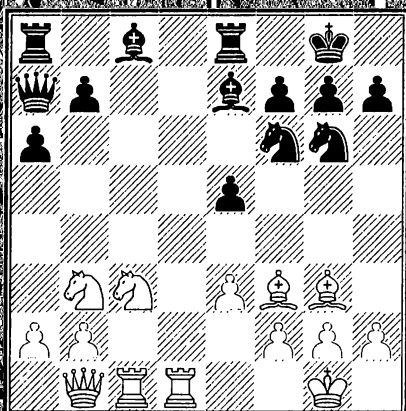
2... hg 3. ed ♖c8 4. ♜fe1. У белых в запасе ещё много ходов, усиливающих позицию, а у чёрных этот список уже иссяк. Партия Рубинштейн – Боголюбов (Гётеборг, 1920) закончилась победой белых.

CLVIII



А. Оцените позицию и предложите план дальнейших действий.

1. h4! (1 очко). «Начало решающей атаки. Наличие разноцветных слонов в данном случае выгодно белым: их слон d4 с пешкой c3 будет сковывать чёрные ладьи и ферзя, а белопольный слон чёрных останется безработным. Белые концентрируют на королевском фланге все тяжёлые фигуры, что должно решить исход борьбы. Чёрные ввиду наличия сдвоенных пешек не могут воспрепятствовать вскрытию линии h» (Ю. Разуваев).



ри раз
но всё р м
не безво д
проти л етс
об екты д я н

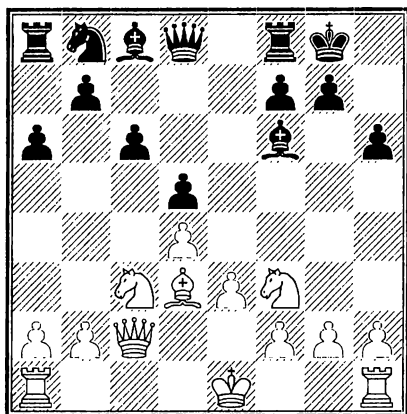
состоит в выводе ладьи на поле **b8** и дальнейшем переводе пешки на поле **b5**.

1. ♖a5! (1 очко). Предупреждая план чёрных и угрожая сыграть **b2 – b4**, фиксируя ферзевый фланг противника.

1... ♙b4 2. ♘c4 ♙d7 3. ♖d5 ♘d5 4. ♙d5 ♙e6.

В результате хорошо задуманного и умело проведённого манёвра А.Рубинштейн в партии против Г. Мароци (Гётеборг, 1920) получил контроль за полем **d5**. А последний ход чёрных поставил белых перед приятным выбором. Они могут или выиграть пешку **e** или усилить давление в центре. Как правило, каждый шахматист решает эту задачу на основе собственных вкусов и предпочтений. Но это уже выходит за рамки нашей сегодняшней задачи.

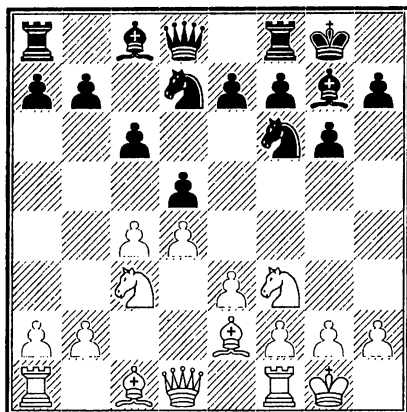




*А. Белые сыграли 1. О-О-О. С их решением вы:
а) согласны, б) не согласны.*

Правы те читатели, кто сокрушённо покачал головой, воспроизведя ход 1. О-О-О? на шахматной доске (1 очко). Белые задумали атаку королевского фланга противника, однако после первого же хода её лишаются. Но для этого чёрным ещё предстоит найти парадоксальное 1... ♗g4! Теперь слон разменивается и, хотя белые получают линию g, атаки не получается. У белых нет чернопольного слона, а без него пешка g7 чувствует себя в безопасности.

2. h3 ♗f3 3. gf. «После этого размена белые лишились возможности пешечного штурма на королевском фланге. Атака фигурами гораздо труднее для проведения» (А. Рубинштейн). Начинать Ионеру в партии против Рубинштейна (Теплиц-Шенау, 1922) следовало с хода 1.h3!



А. Последний ход чёрных 1... ♖b8-d7. Каково ваше мнение о нём?

Этот ход чёрных – поучительная ошибка. Теперь в борьбе за открытую линию с у белых лучшие шансы. Конь будет путаться под ногами своих фигур.

2. cd! (1 очко). 2... ♖d5 3. ♖d5. Помимо требований позиции, очень часто при выборе хода шахматист руководствуется собственными предпочтениями. К примеру, шахматист, предпочитающий динамичную игру, избрал бы сейчас движение пешки на поле e4. Рубинштейн в партии против Боголюбова (Вена, 1922) предпочёл получение стабильного преимущества.

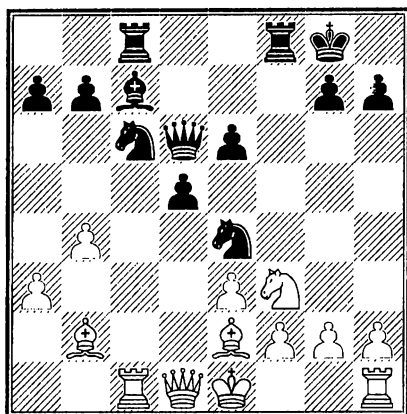
3... cd 4. ♖b3 ♖f6. На отступление 4... ♖b8 очень сильно 5. ♖e5!

5. ♖d2 ♖e4 6. ♖fd1. Белые даже позволяют разменять слона на коня, справедливо рассчиты-

вая выиграть самое главное – шахматное время. Прусский фельдмаршал Август фон Гнейзенау писал ещё в девятнадцатом веке: «Стратегия – это наука использования пространства и времени. Второе меня больше заботит, чем первое. Территорию можно отвоевать, а потерянного времени не вернёшь». К шахматам это высказывание имеет прямое отношение.

6... ♘d2 7. ♖d2 ♔d6 8. ♖c1 b6 9. ♖dc2 ♗b7 10. ♔a4! Завершающий ход плана, начатого разменом 2. cd! Беря под обстрел пешку a7 белые предупреждают появление чёрных ладей на линии с. Как писал С. Тартаковер: «Мы видим, что стратегия Рубинштейна выкована из логики и мощи».





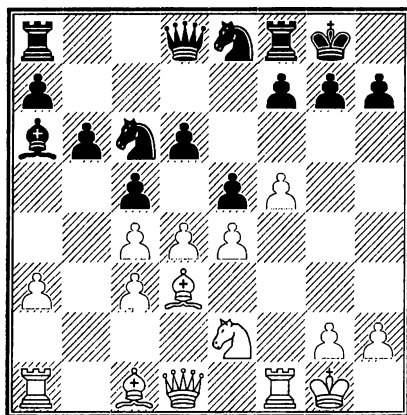
А. Как бы вы сыграли: а) 1... ♔f7; б) 1... a6?

Я думаю, что читателям уже хорошо известно, как важен центр в шахматной партии. Очевидно, в позиции на диаграмме вся борьба ведётся вокруг центрального пункта **e5**. И укрепить его чёрным следовало путём 1... a6 (1 очко). Таким способом они препятствовали 2.b5 с оттеснением чёрного коня, после чего пункт **e5** переходит в руки белых. Сдвоение ладей по линии **f** в таком случае только выигрывало в силе. Ограничение игры противника – это стратегическая идея, имеющая целью предвидение и нейтрализацию замыслов противника. Ленинградский мастер Г. Лисицин в партии против Д. Бронштейна (Москва, 1948) недооценил роль центра и вот что в результате этого получилось:

1... ♔f7? 2. ♕d3 ♘f6 3. b5 ♖a5 4. ♔e2
 ♘e7 5. ♖c8 ♘c8 6. ♔a4.

Чёрные фигуры были оттеснены, у белых значительный перевес.

CLXIII



А. Область действий белых фигур королевский фланг. Укажите способ развития ими атаки.

Одним из лучших способов ведения атаки является ослабление позиции короля. А достигается это чаще всего путём размена лёгких фигур, защищающих расположение короля на фланге, так как этот размен ведёт к разрушению пешечной защиты. К этой же цели ведёт продвижение пешек с тем, чтобы «протаранить» пешечный вал.

В партии Д.Бронштейн – М.Найдорф (Будапешт, 1950) белые избрали именно такой путь.

1. f6! (1 очко). 1... ♔h8. Взятие конём 1... ♞f6 после 2. ♔g5 ведёт к непоправимому ослаблению

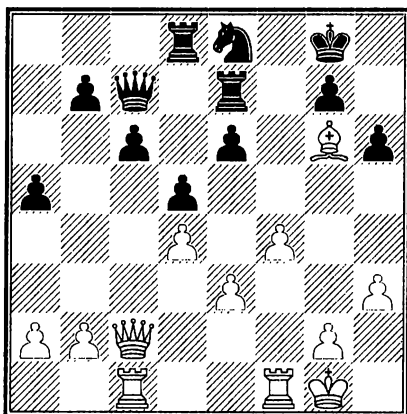
королевского фланга. Плохо и 1... gf ввиду 2. d5 ♖e7 3. ♙h6.

2. d5! Цель этого хода – оттеснить чёрного коня, который при случае мог бы принять участие в защите королевского фланга.

2... ♘a5 3. ♘g3 gf. В пользу белых 3...g6 4. ♙h6 ♜g8 5. ♚e2!, так как чёрным очень трудно организовать какую-нибудь контригру в противовес подготавливающейся на королевском фланге атаке. А брать на f6 приходится ввиду грозящей чёрным атаке пункта h7.

4. ♘f5 ♙c8 5. ♚h5 ♙f5 6. ef ♜g8 7. ♜f3 ♜g7 8. ♙h6 ♜g8 9. ♜h3 1:0.

CLXIV



А. Укажите план игры за белых.

Игравший в 1955 году эту партию с американским мастером Стейнером гроссмейстер А. Котов пи-

: « . g2 - g4,
g g4 - g5
» . 1 -

1. ! £>d6 2. 4 8 3. 8 4. 1
Wd8.

4... 5.
5. **de** 5 6. **fe Sf3** 7. W g2 8. **ed #d6**
9. A c2,

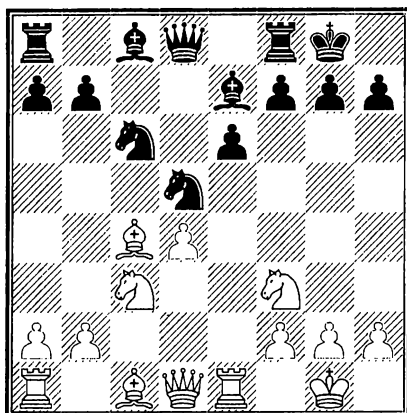
5. **Sfg3 Sd7** 6. **g5!** -

6.. . £tf5 7. 15 ef 8. gh gh 9. 2!
: « -

!
g3 g6, g7 g8. -

».
9.. . **Sdf7** 10. ! 7 11. 8 1:0.





А. В этом положении чёрные сделали ход 1... b6. Этот ход: а) выгоден белым, б) выгоден чёрным.

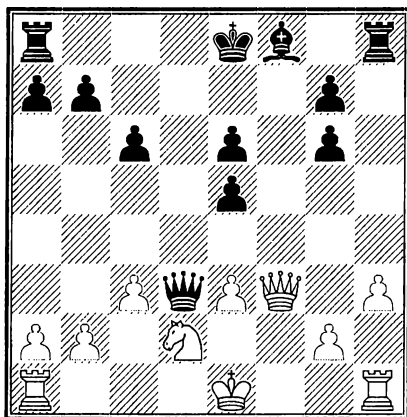
Чёрным этот ход невыгоден (1 очко). Такой вердикт аналитиков был вынесен после партии М. Ботвинник – А. Алехин (Голландия, 1938).

Если чёрные хотят fianкетировать слона, то им следует сначала разменять коней на поле c3. Теперь же этот размен происходит на поле d5, после чего развитие слона на поле b7 теряет свой смысл. Ведь он упирается в пешку d5. Выдвижение же пешки b вперёд существенно ослабляет белые поля.

Партия эта носит учебный характер, поэтому будет уместно привести её здесь целиком. А для любителей шахматной истории приведу слова победителя: «Если бы не эта партия, я бы не осмелился после турнира начать с чемпионом мира переговоры о матче».

1. ♘f3 d5 2. d4 ♘f6 3. c4 e6 4. ♘c3 c5 5. cd
 ♘d5 6. e3 ♘c6 7. ♙c4 cd 8. ed ♙e7 9. O-O O-O
 10. ♖e1 b6? 11. ♘d5! ed 12. ♙b5 ♙d7 13. ♚a4
 ♘b8 14. ♙f4 ♙b5 15. ♚b5 a6 16. ♚a4 ♙d6
 17. ♙d6 ♚d6 18. ♖ac1 ♖a7 19. ♚c2 ♖e7
 20. ♖e7 ♚e7 21. ♚c7 ♚c7 22. ♖c7 f6
 23. ♙f1 ♖f7 24. ♖c8 ♖f8 25. ♖c3 g5 26. ♘e1
 h5 27. h4! ♘d7 28. ♖c7 ♖f7 29. ♘f3 g4 30. ♘e1
 f5 31. ♘d3 f4 32. f3 gf 33. gf a5 34. a4 ♙f8
 35. ♖c6 ♙e7 36. ♙f2 ♖f5 37. b3 ♙d8 38. ♙e2
 ♘b8 39. ♖g6! ♙c7 40. ♘e5 ♘a6 41. ♖g7 ♙c8
 42. ♘g6 ♖f6 43. ♘e7 ♙b8 44. ♘d5 ♖d6
 45. ♖g5 ♘b4 46. ♘b4 ab 47. ♖h5 ♖c6 48. ♖b5
 ♙c7 49. ♖b4 ♖h6 50. ♖b5 ♖h4 51. ♙d3 1:0.

CLXVI



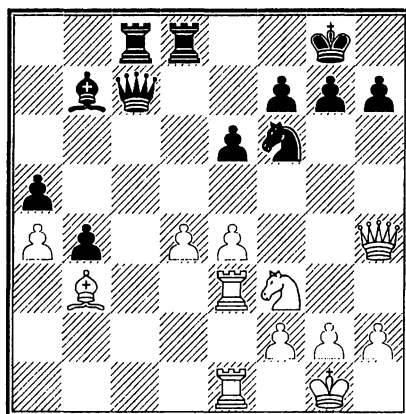
*А. Ход белых. Оцените позицию на диаграмме.
 Предложите план дальнейших действий.*

eng.

1. 4! (1).

(, 1948)

CLXVII



тенде, 1937) не составил исключения. Тем более, что между атакой на королевском фланге и подвижным пешечным центром, построенным белыми, имеется прямая связь.

1. d5! (1 очко). Сила центра – в его подвижности. Белые стремятся под прикрытием центральных пешек, что, как известно читателю, даёт отличные возможности для маневров, организовать атаку на позицию короля противника.

1... eд. Попытка чёрных заблокировать центр не достигает цели: 1... e5 2. ♖g5 ♜d6 3. f4.

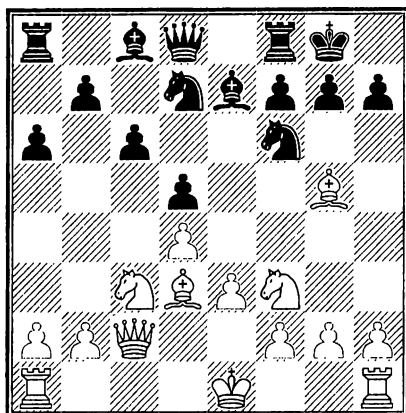
2. e5 (1 очко). Типичный приём! Своим предыдущим ходом белые отняли у коня центральное поле d5. Кроме того, они перекрыли диагональ слону и линию ладье. Появление белой пешки на поле e5 означает резкое ослабление защиты короля. Ведь теперь конь оттесняется с самой лучшей для этого позиции.

2... ♖d7. Отход на другое поле не лучше: 2... ♖e4 3. e6! fe 4. ♜e4 de 5. ♖g5.

3. ♖g5 ♖f8? Это проигрывает сразу. Упорнее было 3... h6!, хотя и после этого у белых сильное атакующее положение: 4. e6 hg 5. ef ♔f7 6. ♜e7.

4. ♖h7! И вскоре белые выиграли.





А. В позиции на диаграмме белые сыграли 1. g4. Правильно ли это решение?

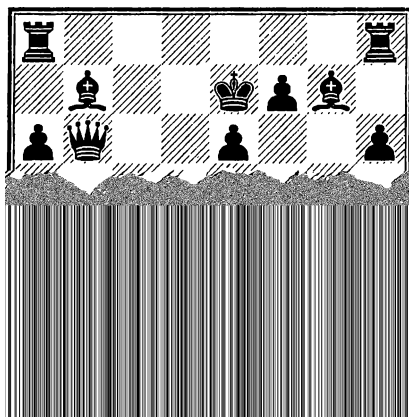
Читатели, пришедшие к выводу о том, что продвижение пешки g на два поля полностью оправданно стратегически, награждаются 1 очком.

Сыграв так, белые создали конкретную угрозу посредством 2. ♕f6 ♜f6 3. g5 выиграть пешку. Ботвинник считает, что жертва пешки, которую могли предпринять чёрные путём 1... ♖e8 2. ♕f6 ♜f6 3. g5 ♜e4 4. ♜e4 de 5. ♕e4 g6 6. h4 ♕d6 давала кое – какую контригру, но материальное преимущество белых, вероятно, сказалось бы. При 1...h6 2. ♕f6 белые сохраняли сильную атаку. Возможно, что лучшую защиту давало 1... g6, однако после 2. h3 шансы белых явно выше. В партии Ботвинник – Алаторцев (Ленинград, 1934) белые ошиблись сразу:

1. g4! ♖g4? 2. ♙h7 ♔h8 3. ♙f4 ♖df6
 4. ♙d3 ♖h5. «Положение чёрных тяжёлое, однако манёвры коней совершенно бесплодны. Впрочем, вряд ли можно найти какой – нибудь способ защиты для чёрных. Белые могут не спеша подтянуть резервы для решительного удара» (М. Ботвинник).

5. h3 ♖gf6 6. ♙e5 ♖g8 7. O-O-O ♖h6
 8. ♖dg1 ♙e6 9. ♔e2 ♙f5 10. ♙f5 ♖f5 11. ♖h4
 1:0.

CLXIX



А. Оцените позицию. Как чёрным реагировать на 1. ♖c2?

И белые, и чёрные кони занимают важные центральные поля, но в их положении есть существенные отличия. Чёрных коней поддерживают оба слона и ферзь, а белая кавалерия лишена подоб-

ной стабильности. Угроза взятия ферзём на поле d4 вынуждает белых отступить. В партии последовало:

1. ♖c2 ♘d3! (1 очко) 2. ♕e3. В случае 2. ♕g5 hg 3. ♔d3 ♕e5 позиция белого короля стала бы незащитимой.

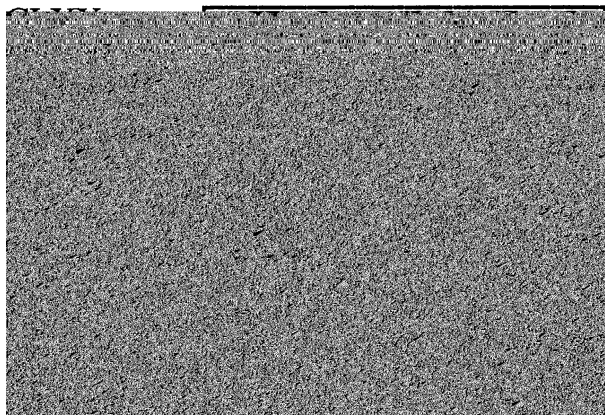
2... ♘e3 3. ♔d3 ♘d5 4. ♘e3 ♖hd8 5. ♘f5. Отчаянная попытка с помощью ловушки (на 5...ef последует 6. ♘c5 и, если 6... ♔f8?, то 7. ♖e8 ♖e8 8. ♘d7 ♔g8 9. ♘b6 с выигрышем ферзя) изменить ход партии. Однако принятие жертвы безопасно для чёрных. Надо только отойти королём не назад, а вперёд, на поле d6. Югославский гроссмейстер Пирц, который играл эту партию белыми против ленинградского мастера Чеховера в московском турнире 1936 года, не хочет давать противнику тактические шансы, связанные с открытым положением собственного короля, и просто уводит его из центра.

5... ♔f8 6. ♘g7 ♔g7 7. ♔g3 ♘f4 8. ♕c2 ♕e4 9. ♕e4 ♖ac8 10. h4 ♔b5 11. hg hg 12. ♔e3 ♖c4 13. g3 ♘h3 14. ♔g2 g4 15. ♕d3 ♔d5 16. ♕e4 ♔d2 17. ♔e2 f5 18. ♕b7 ♖c2 19. ♔f1 ♔d3!

Блестящий заключительный ход, после которого белым ничего не остаётся, как сдаться, что они и сделали.

Как видно из этой партии, важно не только расположить фигуры в центре, но и сохранить их доминирующее положение. При этом надо стремиться не

только «выгнать» из центра неприятельские фигуры, но и добиться того, чтобы они вообще не могли занимать центральные поля.



А. Каким образом продолжать развитие белых фигур?

Как известно, сила пешечного центра зависит, главным образом, от его подвижности. Продвигаясь вперёд, центральные пешки, открывают доступ к неприятельскому королю, особенно, если он не рокировал. Партия Алехин – Опоченский (Париж, 1925) может быть убедительным примером справедливости этого утверждения.

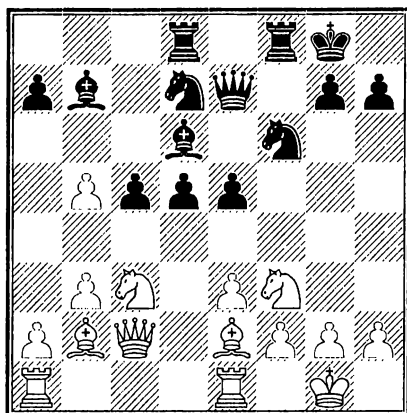
1. d5! (1 очко). Атакующий и, следовательно, рискованный ход. Он требует очень точного расчёта, так как чёрные теперь вынуждают ослабля-

ющий позицию рокировки ход g2–g3. Однако, если белые хотят бороться за победу, они практически вынуждены к продвижению пешки d и выбора у них нет. Ведь после 1.f3 O-O-O чёрным не на что жаловаться.

1... ed 2. g3 ♔f6 3. ed ♕c5? Ошибка. Чёрные теряют право на рокировку и, в конце концов, проигрывают из-за невозможности координировать действия своих ладей. Однако и после лучшего 3... ♖e5, белые, продолжая 4. ♕e2! ♕c5 5. ♖g2 h5 6. h4 с последующим 7. ♕g5, по мнению Алекина, сохраняли сильное давление.

4. ♔e1! ♖f8 5. ♕f4 ♖b6 6. ♕b3 h5 7. h4 ♖g8 8. dc bc 9. ♔c1 ♕d4 10. ♖e4 ♕e4 11. ♔e4 c5 12. ♔e2 g6 13. ♕g5 ♔d6 14. ♔f3 ♔f8 15. ♔d4! cd 16. ♔c6! ♖h7 17. ♕f7 ♔c8 18. ♔g6 1:0.





А. Как использовать пешечный центр чёрных?

Для того, чтобы получить пешечный центр, нередко применяют различные гамбитные системы, в которых, жертвуя материал, обычно пешку, пытаются удалить неприятельские пешки из центра. Например, в основе ферзевого гамбита лежит идея ликвидировать опорные пункты в центре. Выигранная пешка обычно не является достаточной компенсацией за отданные центральные поля, что особенно убедительно подтверждает партия Тарраш – Алехин (Пиштьян, 1922). Идеальный пешечный центр предстоит перед нами. Тот факт, что все чёрные фигуры расположены на центральных полях или воздействуют на них, придаёт чёрным пешкам огромную ударную силу. Всё готово для наступления.

1... e4! (1 очко) 2. ♖d2 ♗e5 3. ♖d1 ♗fg4 4. ♙g4 ♗g4 5. ♗f1. Белые фигуры оттеснены, но

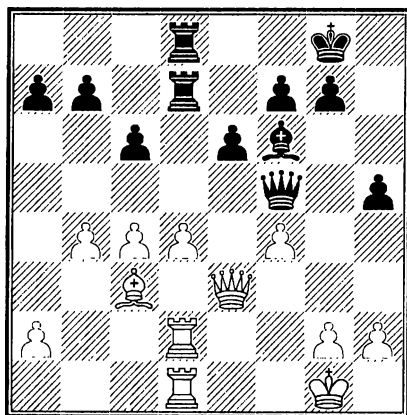
важные пункты в их позиции **f2** и **h2** надёжно защищены. Наиболее слабым пунктом в позиции белых является поле **g2**. Оно и является объектом атаки чёрных.

5... ♔g5! 6. h3 ♘h6 7. ♖h1 ♗f5 8. ♘h2 d4!
9. ♕c1. В случае 9. ed? немедленно решает 9... e3!
10. ♘e3 (10. ♖g1 ♔g3!) 10... ♗e3 11. fe ♔g3.

12... d3 3. ♔c4 ♖h8 4. ♕b2 ♘g3! 5. ♖g1
♕d5 6. ♔a4 ♗e2 7. ♖h1 ♖f7 8. ♔a6 h5 9. b6
♗g3! 10. ♖g1 ab 11. ♔b6 ♗e2 12. ♖h1 ♘g3
13. ♖g1. Повторение ходов не должно смущать читателя. Это было сделано для выигрыша времени.

13... d2 14. ♖f1 ♗f1 15. ♗f1 ♕e6!
16. ♖h1 0:1.

CLXXII



А. Оцените позицию. Предложите план игры за чёрных.

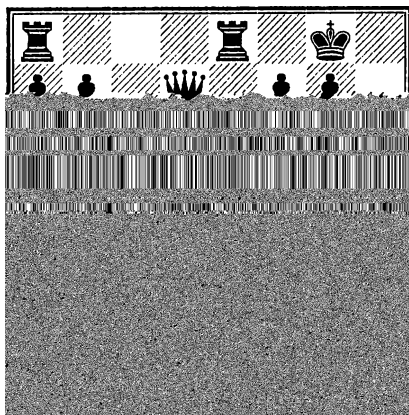
Совсем недавно, на примере партии Тарраш – Алехин, мы познакомились с ураганной мощью пешечного центра. В партии Кмох – Алехин (Кечкемет, 1927) будущий чемпион мира дал пример того, как с таким центром бороться. Пешечная фаланга белых только на первый взгляд представляет собой силу. На самом деле это слабость позиции белых. Дело в том, что все их фигуры связаны защитой поля **d4** и лишены мобильности. Это позволяет противнику нанести эффективный фланговый удар.

1... b5! (1 очко) 2. ♔f3. Белые ищут спасения в осложнениях, хорошо осознавая тот факт, что после продвижения **c4 – c5** пункт **d5** навечно отойдёт к чёрным.

2... bc 3. ♔c6 ♔f4 4. ♔c4 e5! Короткая тактическая «перепалка» сторон не принесла белым облегчения. Мастерски используя такое оружие, как связка, чёрные замотовали короля противника.

5. ♔e2 ed 6. ♚d3 dc! 7. ♚d7 ♚d7 8. ♚d7 ♚d4 9. ♔h1 ♔c1 0:1.

То, что чёрным пришлось прибегнуть к тактике – вполне естественно. Тут уместно вспомнить высказывание Эмануила Ласкера: «У мастеров комбинационная и позиционная игра дополняют друг друга. При помощи комбинации они стремятся опровергнуть ложные ценности, а путём позиционной игры стараются закрепить и использовать истинные ценности».



А. Как повысить активность белых фигур?

Ещё более эффективным, нежели фланговый, может быть удар по центру центральной же пешкой. Позиция на диаграмме, которую сейчас изучает читатель, возникла в партии Рети – Ейтс (Нью-Йорк, 1924). Белые в начале партии воздержались от продвижения центральных пешек. Они расположили свои фигуры так, чтобы они воздействовали на центр. После медлительной осады, усыпившей внимание соперника, следует взрыв. А ведь сила пешечного центра – в его подвижности, поэтому чёрным следовало думать об активных действиях в центре. Ещё на предыдущем ходу чёрные сами могли продвинуть пешку **d** на одно поле вперёд. Но всё, как говорится, «поезд ушёл».

1. **d4!** (1 очко). «Этим ходом белые в надлежащий момент выясняют пешечное расположение в цен-

тре и благодаря этому завоёвывают для своего коня одно из полей – **d4** или **e5**. Начиная с этого момента чёрные быстро попадают в проигрышное положение» (А. Алехин).

Читатели, которые вместе с А.Алехиным пришли к этому же выводу, получают призовое *1 очко*.

1... **e4**. И после 1...**ed** 2. ♖**d4** положение чёрных безнадежно, так как им нечего противопоставить сдвоению ладей на линии **d**.

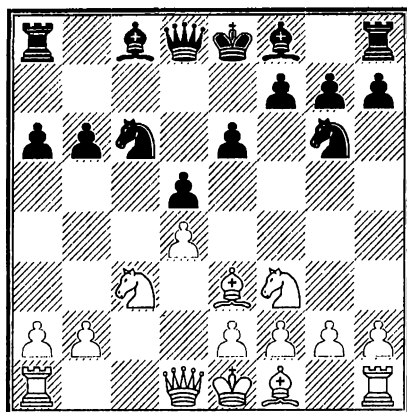
2. ♜**e5** ♙**e5** 3. **de** ♜**h7** 4. **f4!** «Владение чёрными полями и слабость неприятельской пешки **d** – вот факторы, решающие исход борьбы в пользу белых. Последующим разменом и путешествием коня на **h3** чёрные, конечно, лишь облегчают противнику задачу» (А. Алехин).

4... **ef** 5. **ef** ♜**g5** 6. **f4** ♜**h3** 7. ♙**h1**.

От пешечного центра остался жалкий обломок – изолированная пешка **d5**.

7... **d4** 8. ♙**d4** ♜**ad8** 9. ♜**c6!** И белые переводят игру в выигранный эндшпиль.

Итак, борясь против пешечного центра, следует: во-первых, расположить фигуры так, чтобы задержать продвижение центральных пешек. Во-вторых, нужно связать фигуры противника защитой этих пешек. В-третьих, вызвать продвижение одной из центральных пешек вперёд и сконцентрировать силы против отставшей. Напоследок, одна из этих пешек уничтожается с помощью флангового удара. Для этого подходят подрывы пешками **c** или **f**.



А. Каким образом продолжать развитие белых фигур?

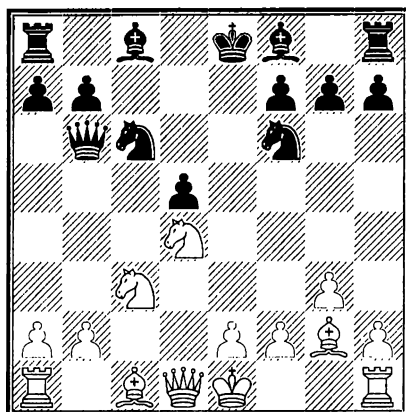
1. h4! (2 очка). Александр Алехин, руководивший белыми фигурами в партии против Акибы Рубинштейна (Гаага, 1921), так объяснял свои действия: «Единственный способ закрепить за собой чёрные поля и расширить поле действия своего слона. Чёрные сделали в дебюте несколько эксцентричных ходов, которые, если бы противник на них бы не реагировал, дали бы им в конце концов хорошую позицию. И я вовсе не нарочно, а только подчиняясь необходимости, продвинул свою пешку, чтобы помешать чёрным получить преимущество в центре.

1... ♔d6 2. h5. Необходимо было 1... h5, препятствуя дальнейшему продвижению белой пешки h. Теперь же белым удаётся форсированно ослабить

пешки противника и уже через несколько ходов получить длительное позиционное преимущество – полностью завладеть инициативой. А что это значит? Известный русский шахматист Е. Зноско-Боровский так характеризовал этот элемент шахматной стратегии: «Захватить инициативу – это прежде всего и значит получить какое-то, почти не видимое, преимущество во времени или пространстве, которое позволяет наносить противнику угрозы, от которых он должен защищаться. И значит, сообразовать свою игру с волей другого, подчиняться ей».

2... ♖gе7 3. h6! g6. Продвижение пешки **h** вызвало на королевском фланге серьёзное ослабление полей чёрного цвета, в частности, поля **f6** и **g7**. Этим белые достигли большого успеха – длительно-го позиционного преимущества. На следующем этапе борьбы белые должны использовать накопленное для развития своей и так весьма осязаемой инициативы.





А. В этом положении белые сделали ход 1. ♖с6. Этот ход: а) выгоден белым, б) выгоден чёрным.

Начиная с этой партии, переход от позиции с изолированной ферзевой пешкой к позиции с «висячей» пешечной парой стал рассматриваться как типовой метод игры в миттельшпиле.

1. ♖с6! (2 очка).

Следующий этап стратегического плана, проведённого Рубинштейном в партии с Г. Сальве (Лодзь, 1908) заключается в блокаде «висячих» пешек и расположении ладьи на поле с5 и ферзя на поле d4.

1...bc 2. O-O ♗e7 3. ♘a4 ♔b5 4. ♙e3 O-O 5. ♜c1 ♙g4 6. f3 ♙e6 7. ♙c5 ♜fe8. 8. ♜f2 ♘d7 9. ♙e7 ♜e7 10. ♔d4 ♜ee8 11. ♙f1 ♜ec8 12. ♘c5 ♘c5 13. ♜c5 ♔b6 14. e3 ♜c7 15. ♜fc2 ♜ac8 16. b4.

Осуществив вторую часть своего плана, Рубинштейн переходит к его третьей, заключительной части, которая состоит в атаке двух пешечных слабостей чёрных на **а7** и **с6** посредством подрывов **b4–b5** и **е3–е4**. Последний из них вновь привёл бы к возникновению изолированной пешки чёрных, но уже с меньшим количеством фигур, что ещё больше подчеркнуло бы её слабость.

16... **а6** 17. ♖**а5** ♜**b8** 18. **а3** ♖**а7** 19. ♜**с6**
♙**с6** 20. ♙**а7** ♜**а8** 21. ♙**с5** ♙**b7** 22. ♔**f2** **g6**
23. ♙**d6** ♙**с8** 24. ♜**с5** ♙**b7** 25. **h4** **а5**
26. ♜**с7** ♙**b8** 27. **b5** **а4** 28. **b6** ♖**а5** 29. **b7** и
чёрные сдались.



Для заметок

Для заметок

Николай Георгиевич Яковлев
НАЙДИ ЛУЧШИЙ ПЛАН!
Задачник



Подписано в печать 23.12.2004. Формат 60х88^{1/16}.
Бумага офсетная. Печать офсетная. Гарнитура Таймс.
Усл.-печ. л. 13. Тираж 500 экз. Заказ № 300.

Отпечатано в типографии ООО «ИПК „Бионт“»
199026, Санкт-Петербург, Средний пр. ВО., д. 86,
тел. (812) 322-68-43

2001 . -
: .
— 2001 , -
2001 16 , -
,
,
. 20 . -